

Käyttösuunnitelma 2024



Hollolan kunta

Elinvoiman palvelualue

Sisällys

Elinvoiman palvelualue	3
Palvelualueen tuloslaskelmat.....	4
Määrärahan jakautuminen vastualueittain	5
Organisaatio	6
Toiminnalliset tavoitteet (valtuustoon nähden sitovat tavoitteet).....	7
Ilmasto- ja ympäristötoimenpiteet.....	8
Osallisuus	9
Elinvoiman palvelualue vastualueittain	10
Elinvoiman hallinto	10
Työllisyyspalvelut	14
Kuntatekniikka	16
Kehitys- ja kaavoituspalvelut.....	17
Rakennus- ja ympäristövalvonta.....	20
Ruoka- ja siivouspalvelut.....	23
Vesihuoltolaitos	25
Investoinnit	27
Maa-alueet.....	27
Kadunrakennus ja muut yleiset alueet yhteensä.....	27
Talonrakennus.....	29
Vesihuoltolaitos	30
Irtain omaisuus	30

Riskien hallinta	31
Tositteiden hyväksyjät	34
Maksut ja taksat	40
Ajoneuvojen siirtomaksut.....	40
Autopaikkamaksut.....	40
Hoppa-palveluliikenteen taksat	41
Kaava- ja karttaotteet, julkaisut, selvitys-/tietojen keruu, mittaryhmän palvelut.....	41
Kaavoituspalvelumaksut.....	42
Kaivuluvat Hollolan kunnan katu- ja muilla yleisillä alueilla tehtävät työt	44
Liikunta-alueiden ja paikkojen maksut.....	46
Maa-ainestaksa	49
Rakennusvalvontamaksut	61
Sijoitusluvat.....	70
Tilankäyttömaksut	70
Toripaikkojen maksut.....	72
Venepaikkamaksut.....	73
Vesihuoltolaitos hinnasto.....	74
Ympäristönsuojeluviranomaisen taksa.....	77

Elinvoiman palvelualue

Vastuuhenkilö: Elinvoimajohtaja Heli Randell

Palvelualuejohtajan katsaus

Elinvoiman palvelualue edesauttaa monipuolisten asumismahdollisuuksien syntymistä ja huolehtii yritysten toimintaedellytysten kehittämisestä. Palvelualue tuottaa asumisen ja elinkeinoelämän tarvitsemat maankäytön ja kuntatekniikan palvelut, huolehtii osaltaan joukkoliikenteen suunnittelusta ja vastaa rakennusvalvonta- ja ympäristönsuojeluviranomaisen palveluiden järjestämisestä. Lisäksi palvelualue huolehtii työllisyysasioista, elinkeinotoimen tehtävistä, joukkoliikennepalveluista (LSL) sekä päiväkotien ja koulujen ruoka- ja siivouspalveluista.

Yhtenä osakokonaisuutena vastuualueen käyttötaloudessa on varattu budjetti kunnan kiinteistöasioiden hoitoon (pl investoinnit, jotka tilataan erikseen). Työt tilataan Hollolan Tilapalvelut Oy:ltä.

Palvelualue toimii elinvoimavaliokunnan ohjauksessa tuottaen tehokkaita, taloudellisia ja asiakaslähtöisiä palveluita pääasiassa kuntalaisille. Elinvoimavaliokunnan alaisuudessa toimii seitsemän vastuualuetta: kehitys- ja kaavoituspalvelut, kuntatekniikka, rakennusvalvonta ja ympäristönsuojelu, vesihuoltolaitos, ruoka- ja siivouspalvelut, työllisyyspalvelut sekä elinvoiman hallinto (sis. elinkeinopalvelut ja joukkoliikenne).

Palvelualueen organisaatioon kuuluu ympäristöterveydenhuollon taseyksikkö. Ympäristöterveydenhuolto toimii ympäristöterveyslautakunnan alaisuudessa, joka hyväksyy taseyksikön talousarvion. Ympäristöterveyslautakunnan alaiset vastuualueet ovat: eläinlääkintähuolto, terveydensuojelu sekä ympäristöterveydenhuollon hallinto ja lautakunta. Ympäristöterveydenhuolto palvelee seudullisesti 8 kunnan tarpeita. Taseyksikön määrärahat sisältyvät kunnanhallituksen alaisten yksiköiden käyttösuunnitelmaan.

Palvelusuunnitelma 2024

Palvelualue jatkaa normaalia toimintaansa. Vastuualuekohtaisissa palvelusuunnitelmissa on esitetty muutokset vuoteen 2023 verrattuna sekä pääpiirteiset palvelusuunnitelmat vuosille 2025-2027. Palvelualueen strategisten hankkeiden toteutusta varten on rekrytoitu vuonna 2023 kaavasuunnittelija, projektiasiantuntija, määräaikainen ympäristötarkastaja sekä tehty kehityspäällikön tehtävään liittyvät järjestelyt. Resurssillisuus näkyy strategisten hankkeiden suunnitelmien totutusten etenemisenä.

Kunnan kehityksen ja tulevaisuuden kannalta tärkeimmät tehtävät ovat maanhankinnassa onnistuminen ja kuntakeskustan kehittäminen. Maanhankinnan pohjalta toteutetaan asumisen ja yrittämisen alueita strategisen yleiskaavan ohjaamana. Keskustan kehittämisen tavoitteena on parantaa kuntakeskuksen vetovoimaa, luoda kuntakeskuksesta hollolalaisten yhteinen asioinnin ja oleskelun paikka sekä houkutella alueelle lisää palveluja. Strategisten hankkeiden rahoitus ja tavoitteet mukaan lukien elinvoiman palvelualue löytyvät kunnanhallituksen alaisesta talousarvioesityksestä.

Vuonna 2024 ja tulevina vuosina jouduttaneen esittämään, että maapoliittisen ohjelman mukaan otetaan kaikki maanhankintakeinot käyttöön, jotta maanhankinnan strategisen hankkeen tavoitteet saadaan toteutettua. Kohteet tuodaan erikseen päätöksentekoon. Tavoite on varmistaa uusien asuinalueiden toteutus ja yritysalueiden laajentaminen. Tämän hetken arvion mukaan uusien alueiden toteutusmahdollisuudet tyrehtyvät ennen vuosikymmenen loppua, jos maanhankinnassa ei päästä eteenpäin huomioiden kunnan talous.

Kuntakeskuksen kehittäminen jatkuu Keskustakortteleiden kaavatyön valmistelulla hyväksymistä varten ja vanhan virastotalon purkamisella. Samaan aikaan edistetään Hollola-talon suunnittelua.

MAL-sopimuskauden 2024-2027 neuvottelut ovat alkaneet valmistelutyöllä kesäkuussa 2023. Valtion kanssa neuvottelut alkavat syyskuussa 2023. Tavoitteena on, että neuvottelut valmistuvat keväällä 2024, jonka jälkeen sovittujen toimenpiteiden toteutus alkaa/jatkuu edelliseltä sopimuskaudelta.

Ilmastosuunnitelma toteutetaan kuuden kunnan Asikkala, Hartola, Hollola, Iitti, Kärkölä, Padasjoki ja Sysmä yhteisen hankkeen puitteissa. Hanke kestää kesäkuusta 2023 maaliskuuhun 2025. Hankkeen rahoitusavustus on 100 %. Suunnitelmat toteutetaan jokaiselle kunnalle omanaan. Hollolan kunnan osuuteen sisältyy strategisen hankkeen mukaan priorisointi HINKU-tavoitteista.

Kunnan metsien hoitoa ja hakkuita toteutetaan metsäsuunnitelmien mukaisesti vuosittain.

Investointiohjelman toteutuksella vastataan sekä kuntatekniikan, vesihuollon, palvelujen (kiinteistöt) ja väestön ja elinkeinoelämän tarpeisiin.

Palvelualueen tuloslaskelmat

Elinvoiman palvelualueen sitovuus valtuustoon nähden on toimintakate.

Elinvoiman palvelualue (ilman VHL)

	TP2022	TA 2023	KS 2024
Toimintatuotot	19 736 029 €	20 410 300 €	20 318 500 €
Myyntituotot	4 801 910 €	5 232 900 €	5 815 200 €
Maksutuotot	289 823 €	383 000 €	345 000 €
Tuet ja avustukset	817 925 €	522 000 €	550 000 €
Vuokratuotot	13 620 490 €	14 090 400 €	13 170 700 €
Muut toimintatuotot	205 881 €	182 000 €	437 600 €
Valmistus omaan käyttöön	73 343 €	50 000 €	50 000 €
Toimintakulut	-24 262 441 €	-23 260 600 €	-24 649 500 €
Henkilöstökulut	-5 810 997 €	-5 761 900 €	-6 402 300 €
Palvelujen ostot	-11 472 131 €	-10 019 300 €	-11 178 800 €
Aineet, tarvikkeet ja tavarat	-3 264 802 €	-3 882 400 €	-3 298 400 €
Avustukset	-1 595 545 €	-1 734 000 €	-1 743 000 €
Muut toimintakulut	-2 118 966 €	-1 863 000 €	-2 027 000 €
TOIMINTAKATE	-4 453 069 €	-2 800 300 €	-4 281 000 €
Rahoitustuotot ja -kulut	-3 497 €	0 €	0 €
VUOSIKATE	-4 456 566 €	-2 800 300 €	-4 281 000 €
Poistot ja arvonalentumiset	-8 064 908 €	-7 960 300 €	-6 294 500 €
Suunnitelman mukaiset poistot	-7 118 500 €	-6 637 000 €	-6 294 500 €
Arvonalentumiset	-946 408 €	-1 323 300 €	
Poistoero, varausten ja rahastojen muutokset	0 €	250 000 €	250 000 €
TILIKAUDEN YLIJÄÄMÄ (ALIJÄÄMÄ)	-12 521 474 €	-10 510 600 €	-10 325 500 €

Vesihuoltolaitoksen sitovuus valtuustoon nähden on tilikauden yli/alijäämä

Hollolan Vesihuoltolaitos

	TP2022	TA 2023	KS 2024
Toimintatuotot	4 674 154 €	4 852 500 €	4 621 700 €
Myyntituotot	4 630 487 €	4 852 500 €	4 621 700 €
Tuet ja avustukset	43 667 €	0 €	0 €
Toimintakulut	-2 500 808 €	-2 759 500 €	-2 558 400 €
Henkilöstökulut	-84 678 €	-141 300 €	-74 300 €
Palvelujen ostot	-2 251 507 €	-2 479 500 €	-2 335 400 €
Aineet, tarvikkeet ja tavarat	-155 213 €	-130 300 €	-140 300 €
Muut toimintakulut	-9 411 €	-8 400 €	-8 400 €
TOIMINTAKATE	2 173 347 €	2 093 000 €	2 063 300 €
Rahoitustuotot ja -kulut	-305 820 €	-307 900 €	-305 100 €
VUOSIKATE	1 867 527 €	1 785 100 €	1 758 200 €
Poistot ja arvonalentumiset	-1 927 736 €	-1 785 100 €	-1 758 200 €
Suunnitelman mukaiset poistot	-1 927 736 €	-1 733 100 €	-1 758 200 €
Arvonalentumiset	0 €	-52 000 €	0 €
Poistoero, varausten ja rahastojen muutokset	4 631 €	0 €	0 €
TILIKAUDEN YLIJÄÄMÄ (ALIJÄÄMÄ)	-55 578 €	0 €	0 €

Määrärahan jakautuminen vastuualueittain

Kuntatekniikka

	TP2022	TA 2023	KS2024
Toimintatuotot	384 168 €	357 500 €	361 500 €
Valmistus omaan käyttöön	73 343 €	50 000 €	50 000 €
Toimintakulut	-2 550 068 €	-2 740 500 €	-2 792 100 €
TOIMINTAKATE	-2 092 558 €	-2 333 000 €	-2 380 600 €

Elinvoiman hallinto

	TP2022	TA 2023	KS 2024
Toimintatuotot	1 170 601 €	985 000 €	1 150 000 €
Toimintakulut	-5 454 971 €	-2 597 300 €	-3 325 900 €
TOIMINTAKATE	-4 284 371 €	-1 612 300 €	-2 175 900 €

Työllisyyspalvelut

	TP2022	TA 2023	KS 2024
Toimintatuotot	462 482 €	307 000 €	694 000 €
Toimintakulut	-3 082 135 €	-3 164 400 €	-3 697 400 €
TOIMINTAKATE	-2 619 653 €	-2 857 400 €	-3 003 400 €

Kehitys- ja kaavoituspalvelut

	TP2022	TA 2023	KS 2024
Toimintatuotot	1 086 518 €	1 098 000 €	1 508 900 €
Toimintakulut	-1 423 862 €	-1 651 200 €	-1 914 500 €
TOIMINTAKATE	-337 344 €	-553 200 €	-405 600 €

Rakennus- ja ympäristövalvonta

	TP2022	TA 2023	KS 2024
Toimintatuotot	197 340 €	299 000 €	255 000 €
Toimintakulut	-800 827 €	-848 000 €	-881 900 €
TOIMINTAKATE	-603 487 €	-549 000 €	-626 900 €

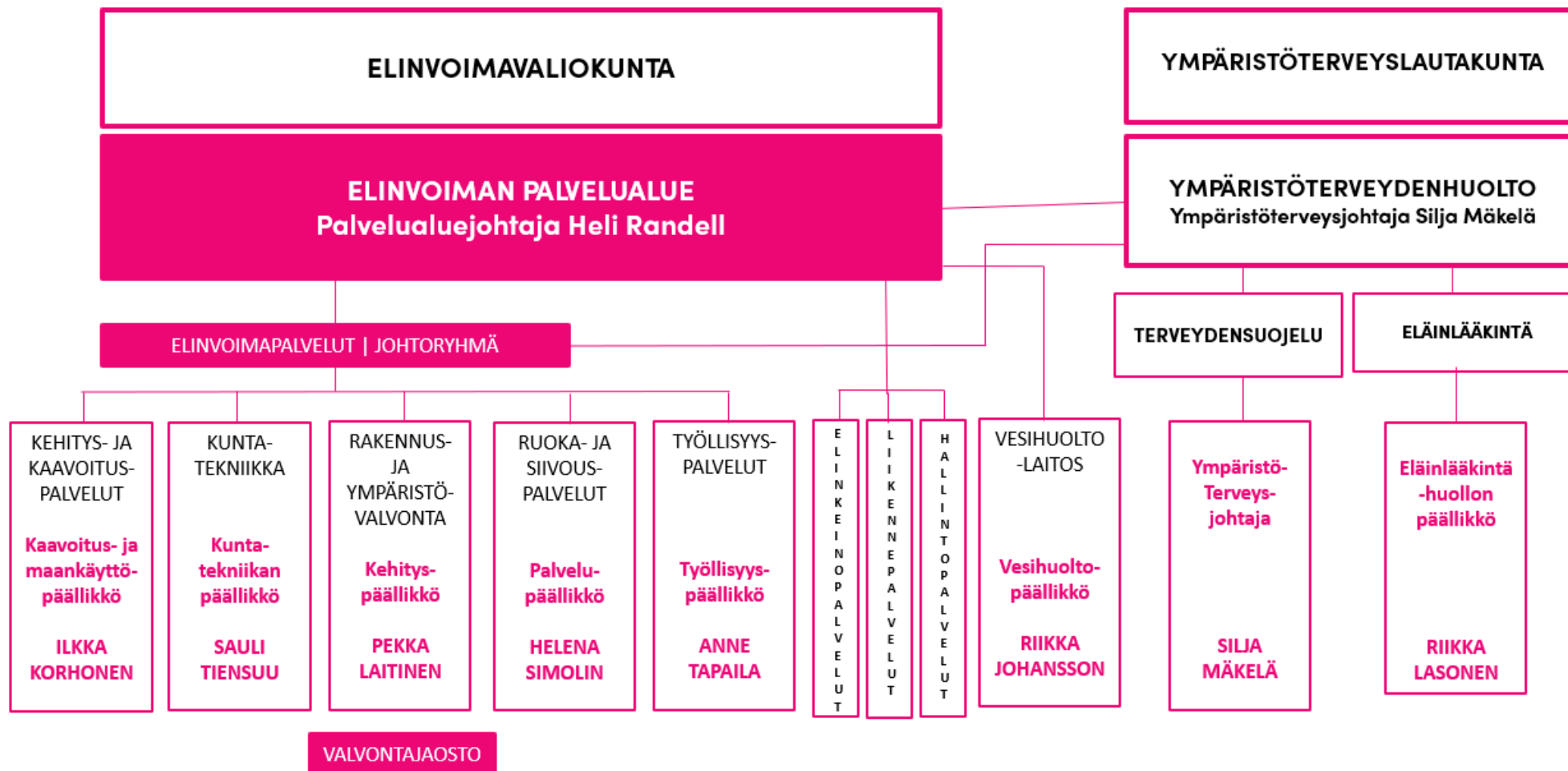
Kiinteistöpalvelut

	TP2022	TA 2023	KS 2024
Toimintatuotot	12 712 700 €	13 223 900 €	12 216 300 €
Toimintakulut	-7 259 724 €	-8 149 000 €	-7 921 900 €
TOIMINTAKATE	5 452 976 €	5 074 900 €	4 294 400 €

Siivous- ja ruokapalvelut

	TP2022	TA 2023	KS 2024
Toimintatuotot	3 722 221 €	4 139 900 €	4 132 800 €
Toimintakulut	-3 690 854 €	-4 110 200 €	-4 115 800 €
TOIMINTAKATE	31 367 €	29 700 €	17 000 €

Elinvoiman palvelualueen organisaatio



Toiminnalliset tavoitteet (valtuustoon nähden sitovat tavoitteet)

Palvelualue Talousarvioon sisältyvä tavoite/toimenpide	Elinvoiman palvelualue Mittari (tavoitetaso ja lähtötaso)	Vastuutaho	Tavoitteen toteuttamiseen varattu määräraha
Vanhan virastotalon purkaminen Keskuskorttelissa korttelin A, Hollola talon, jatkokoimenpiteistä päättäminen.	Virastotalo purettu Hollola-talon suunnittelu käynnistetty	Kehityspäällikkö, elinvoimajohtaja	Sisältyy talousarvioon.
Valmistelutyö Päijät- Hämeen työllisyysalueen aloittamiseksi toteutuu.	Päijät-Hämeen työllisyysalue aloittaa 1.1.2025	Työllisyys- päällikkö	Sisältyy talousarvioon. Tehdään valmisteluun varatulla määrärahalla 9 kunnan yhteistyönä. Kuntien rahoitus perustuu asukaslukuun.
Kunnan rakennusjärjestyksen päivittäminen uuden rakentamislain mukaiseksi	Rakennusjärjestyksen laatiminen, ehdotusvaihe ja hyväksymiskäsittely 2024 aikana. Rakennusjärjestyksen voimaantulo 1.1.2025	Kehityspäällikkö	Sisältyy talousarvioon. Tehdään omana työnä.

Ilmasto- ja ympäristötoimenpiteet

Vastuualue	Elinvoiman palvelualue
Toimenpide	Kuntien ilmastosuunnitelmat
Kuvaus	Kunnalle laaditaan ilmastosuunnitelma, jolla on vertailuarvo muihin maakunnan kuntien suunnitelmiin.
Tavoiteaikataulu	2024
Vastuutaho	Annariina Keto

Vastuualue	Elinvoiman palvelualue
Toimenpide	Hollolan vaikuttavimmat ilmasto- ja ympäristöteot
Kuvaus	Listauksen päivittäminen ja täytön kehittäminen kunnassa kaikilla palvelualueilla.
Tavoiteaikataulu	2024
Vastuutaho	Annariina Keto

Vastuualue	Elinvoiman palvelualue
Toimenpide	Kaupunkipyöräjärjestelmän laajentaminen Hollolaan Lahdesta
Kuvaus	MAL-sopimuksen suunnitelman mukaisesti selvitetään yhteistyömallin mahdollisuus ja tarvittavat resurssit (talous, henkilötyötunnit).
Tavoiteaikataulu	2024
Vastuutaho	Annariina Keto

Vastuualue	Elinvoiman palvelualue
Toimenpide	Monta luontoa – Monta mahdollisuutta luonnon virkistyskäytön kehittämissuunnitelma 2023-2025 (kh 18.9.2023)
Kuvaus	Esitetyt toimenpiteet vuodelle 2024 ohjelmassa, mm. suoympäristön parantaminen rakenteilla.
Tavoiteaikataulu	2024
Vastuutaho	Annariina Keto

Vastuualue	Elinvoiman palvelualue
Toimenpide	Selvitetään ja valmistellaan sähköiseen ajoneuvokalustoon siirtymistä osittain Hollolan LSL-linjoilla yhdessä LSL:n kanssa.
Kuvaus	Osana Hollolan palvelutaso-/linjastomäärittelyä ja tulevaa kilpailutusvalmistelua varten selvitetään päästöttömiä energiaratkaisuja.
Tavoiteaikataulu	2024
Vastuutaho	Seppo Tiainen/LSL

Osallisuus

Vastuualue	Kuntatekniikka
Toimenpide	Vuonna 2024 kunnostettavan leikkipuiston suunnittelu
Kuvaus	Asukkaat osallistuvat valittavan leikkipuiston suunnitteluun, ja sitä kautta osallistuvat budjetin laadintaan toteutusta varten.
Tavoiteaikataulu	Kevät-kesä 2024
Vastuutaho	Sauli Tiensuu

Vastuualue	Hallinto
Toimenpide	Kävelyn ja pyöräilyn edistämishjelman Kestävästi koulutiellä hanke
Kuvaus	Koululaisten osallistaminen
Tavoiteaikataulu	2024 - 2025
Vastuutaho	Annariina Keto

Vastuualue	Hallinto
Toimenpide	Heinsuon urheilukeskuksen kehityssuunnitelma
Kuvaus	Laaja sisäinen osallistaminen tarvittavista toiminnoista
Tavoiteaikataulu	Kevät 2024
Vastuutaho	Annariina Keto

Vastuualue	Hallinto
Toimenpide	Terveystien virkistyspalvelualue, soramonttu
Kuvaus	Alueen suunnitteluun osallistuminen, esim. nimikilpailu
Tavoiteaikataulu	2024
Vastuutaho	Annariina Keto, Sauli Tiensuu

Elinvoiman palvelualue vastuualueittain

Elinvoiman hallinto

Vastuuhenkilö: Heli Randell

Vastuualuepäällikön katsaus

Elinvoiman hallintovastuualue vastaa elinkeinoelämän ja joukkoliikenteen palveluista. Vastuualueella huolehditaan palvelualueen yhteisistä kehittämisprojekteista, ilmastotyön koordinoinnista kunnan tavoitteiden mukaisesti, laajan luontoaihealueen kehittämisestä sekä hanketyöstä. Lisäksi vastuualueelle kuuluu kunnan kiinteistöjen hoidon, kunnossapidon ja kiinteistöinvestointien kustannukset. Käytännön työt toteutetaan Hollolan Tilapalvelut Oy:ssä, joka on kunnan 100 prosenttisesti omistama yhtiö.

Vastuualueella hoidetaan metsänhoitoon liittyvät toimet, tulot ja kustannukset kohdistuvat kehitys- ja kaavoituspalveluiden vastuualueelle. Kunnan maaomaisuuden hallintaan kuuluu myös tavoitteellinen talous- ja taajamametsien hoito aiemmin hyväksytyjen metsäsuunnitelmien mukaisesti. Asiantuntijapalvelut ostetaan ulkopuoliselta palveluntuottajalta.

Liikennepalvelut

Liikennepalvelut -tulosyksikkö osallistuu LSL-liikenteen seudulliseen ja kuntakohtaiseen kehittämiseen sekä vastaa kunnan oman palveluliikenteen (Hoppa) sekä asiointiliikenteen järjestämisestä ja kehittämisestä.

Seudullisesti ja kuntakohtaisesti käynnissä on joukkoliikenteen palvelutasotarkastelu, jossa otetaan kantaa nykyiseen ja tulevien vuosien palvelutasoon mm. seuraavien sopimuskausien hankintojen yhteydessä kohteittain.

Elinkeinopalvelut

Elinkeinopalvelut jatkaa hyväksi todettua yrityskenttäyhteistyötä, kehittää toimenpiteitä ja yritysystävällisyytyötä sekä monikanavaista tiedottamista. Tämä tarkoittaa monimuotoista vuorovaikutusta sekä kehittävää dialogia alueen yritysten, yrittäjien, yhteistyökumppaneiden, kunnan virkamiesten sekä johdon välillä. Strategian hankkeen - kehittyvät yritykset - kehittyvä kunta - sisältö rakentuu tämän tekemisen ja yhteistyön ydinasioista ja kehittämistarpeista.

Yritystonttien myyntiin ja vuokraukseen tarvitaan lisää panoksia. Yritystonteille pyritään saamaan parempaa näkyvyyttä, tunnettuutta ja houkuttelevuutta mm. käyttäen uusia kotisivuja entistä parempana laskeutumisalustana markkinoinnin / myynnin toimenpiteissä. Strategian hankkeen – vetovoimaiset yritysalueet - toimenpiteitä toteuttaen raivataan sijoittumisen haasteita ja kehitetään Hollolan kykyä palvella sijoittuvia ja sijoittumisesta kiinnostuneita yrityksiä paremmin. Näin parannetaan niin yritysalueiden kilpailukykyä ja koko alueen vetovoimaa. Vaatii useiden elinvoiman vastuualueiden hyvää yhteistyötä, suunnittelua, nopeita kuin myös aikaa ja resursseja vaativia toimenpiteitä. Ketteryyttä ja tulevaisuustaitoja.

Talousarvion laadinta-aikana on tiedossa, että elinkeinopäällikön rekrytointi käynnistetään. Rekrytoinnin eteneminen ja uuden elinkeinopäällikön aloittamisaikataulu vaikuttavat elinkeinopalveluihin liittyvien tavoitteiden toteutumiseen vuonna 2024.

Kiinteistöpalvelut

Hollolan kunnalle kokonaisvaltaisia kiinteistönpitoon liittyviä palveluja tuottaa Hollolan Tilapalvelu Oy. Palvelukokonaisuuteen kuuluu kiinteistöjen ylläpito ja huolto, rakennuttamisen suunnittelu ja toteutus sekä omistajapoliittisten tavoitteiden toteuttaminen omistajan tilausten mukaisesti.

Palvelusuunnitelma vuodelle 2024

Liikennepalvelut

Seudullisesti valmistuvassa joukkoliikenteen palvelutasotarkastelussa otetaan kantaa nykytilanteeseen ja tulevien vuosien kehittämistarpeisiin. Seurataan ja reagoidaan joukkoliikenteen valtakunnallisessa ja seudullisessa toimintakentässä tapahtuviin erilaisiin muutoksiin (mm. kuljutavat, energia-/ympäristöpolitiikka, palveluverkkorakenne, yms.).

Budjettiesityksessä on varauduttu useamman alijäämäisen vuoden jälkeen määrärahatason nostoon huomattavasti kohonneiden valtakunnallisten/seudullisten liikennöintikustannusten takia. Matkalipun hintaan on tiedossa korotusta ainakin arvonlisäverokannan muutoksen takia.

Elinkeinopalvelut

Strategiset hankkeet kattavat elinkeinopalveluiden tehtäväkokonaisuudet ja niiden kehittämisen. Yritysalueiden kilpailukykyä ryhdytään kehittämään organisaation sisäisen työskentelyn kautta paremmin yritysten tarpeita vastaavaksi. Yrityskentän kehittymisen ja kehittämisen tueksi ja selkeämmän toimintamallin luomiseksi tehdään laajaa yhteistyötä.

Tavoitteellista, ratkaisukeskeistä, parempaa, nopeampaa ja selkeämpää palvelua yrityksille niin kehittämiseen, laajentamiseen kuin myös sijoittumiseen.

Kiinteistöpalvelut

Kiinteistöpalvelut toteuttavat palvelusopimuksen mukaisesti kiinteistöjen ylläpitoa, Hollolan uimahallin peruskorjaushankkeen rakennuttamisen kilpailutusta ja rakennuttamista vuoden aikana. Peruskorjaus käynnistyy toukokuussa 2024. Yhtiö osallistuu myös keskuskortteliin hankkeen talonsuunnitteluun tarvittavilla toimenpiteillä. Muilta osin yhtiö toteuttaa valtuuston hyväksymää rakentamishjelmaa 2024. Energiatieteiden ja energian säästöön panostetaan vuoden aikana.

Palveluiden osalta kartoitetaan palvelusopimuksessa määriteltyjä asioita ja luodaan niiden toteuttamiseksi uusia käytäntöjä. Yhtiö osallistuu kiinteistöjen salkutuksen myötä mahdollisten myytävien kohteiden myyntiprosessiin yhteistyössä kunnan kanssa.

Toiminnalliset tavoitteet (valiokuntaan nähden sitovat tavoitteet)

Palvelualue Talousarvioon sisältyvä tavoite/toimenpide	Elinvoiman palvelualue Mittari (tavoitetaso ja lähtötaso)	Vastuutaho	Tavoitteen toteuttamiseen varattu määräraha
Seudullisen Waltti-vyöhykejakaumien ja toteutettujen linjastomuutosten vaikutusten arvioiminen Hollolan kunnan matkustajalipputuloihin tp 2023-2024.	(muutos euroina ja %:sti tp 2023 verrattuna). Waltti-uudistus tuli voimaan 1.3.2023 alkaen ja vähäisiä linjastomuutoksia kesästä 2023.	Koordinaattori, Elinvoiman hallinto	Sisältyy talousarvioon
2023 hyväksytyjen ohjelmien toteutukseen lähtö - Monta luontoa - KÄPY yms.	Talousarvion merkinnät ja ohjelmien päivitykset	Projektiasiantuntija, Elinvoiman hallinto	Sisältyy talousarvioon

Sitovuus valiokuntaan nähden on vastualueen toimintakate.

Elinvoiman hallinto

	TP 2022	TA 2023	KS 2024
Toimintatuotot	1 170 601 €	985 000 €	1 150 000 €
Toimintakulut	-5 454 971 €	-2 597 300 €	-3 325 900 €
TOIMINTAKATE	-4 284 371 €	-1 612 300 €	-2 175 900 €

Arvio määrärahan jakautumisesta palveluittain

Elinvoiman hallinto

	TP 2022	TA 2023	KS 2024
Toimintatuotot	35 339 €	15 000 €	0 €
Toimintakulut	-2 969 639 €	-497 500 €	-457 700 €
TOIMINTAKATE	-2 934 299 €	-482 500 €	-457 700 €

Liikennepalvelut

	TP 2022	TA 2023	KS 2024
Toimintatuotot	1 135 261 €	970 000 €	1 150 000 €
Toimintakulut	-2 365 683 €	-1 953 200 €	-2 718 900 €
TOIMINTAKATE	-1 230 421 €	-983 200 €	-1 568 900 €

Elinkeinopalvelut

	TP 2022	TA 2023	KS 2024
Toimintakulut	-119 650 €	-146 600 €	-149 300 €
TOIMINTAKATE	-119 650 €	-146 600 €	-149 300 €

Kiinteistöpalvelut

	TP 2022	TA 2023	KS 2024
Toimintatuotot	12 712 700 €	13 223 900 €	12 216 300 €
Toimintakulut	-7 259 724 €	-8 149 000 €	-7 921 900 €
TOIMINTAKATE	5 452 976 €	5 074 900 €	4 294 400 €

Erittely vastualueen määrärahoissa ja tuloarvioissa huomioon otetuista muutoksista

Liikennepalvelut, arvioitu tulojen lisäys + 180 000 €

Liikennepalvelut, joukkoliikenteen kuljetuskustannusten nousu (uusi runkolinja ja kulujen nousu) + 766 000 €

Kiinteistöpalvelut, toimintatuottojen vähennys (paloasemien myynti ja uimahallin korjaus) - 1 008 000 €

Kiinteistöpalvelut, toimintakulujen vähennys - 878 000 €
Kiinteistöpalvelut, PTS korjauskulujen lisäys + 651 000 €

Toimintaa kuvaavat tunnusluvut

	Toteuma	Ennuste	Tavoite
	TP 2022	TA 2023	TA 2024
Liikennepalvelut			
Kuljetusoppilaiden määrä/käyttöaste linjaliikenteessä (%)	47,6	60	60
Matkustaja/Nousijamäärät kpl/v (linjaliikenne), sis. koululaiset	114 454	300 000	300 000
Nettokustannukset euro/nousu	-	2,00	3,00
Palveluliikenne (HOPPA) matkustajamäärät/v	2 411	3 000	2 700

	Toteuma	Ennuste	Tavoite
	TP 2022	TA 2023	TA 2024
Elinkeinopalvelut			
Yritysten toimipisteet, kpl	1725/Q3	1 620	1 700
Uusien yritysten (sis. yksin yr.) määrä, kpl	112	130	140
Lopettaneiden yritysten (sis. yksin yr.) määrä	72	80	80
Kuntabarometri/yrityksystävällisyys (asteikko 1-5) (tulos/vastaajamäärä) - mitataan vain joka toinen vuosi.	3,12 (72)	ei kyselyä	3 (75)

	Toteuma	Ennuste	Tavoite
	TP 2022	TA 2023	TA 2024
Kiinteistöpalvelut			
Kiinteistöjen korjausvelka (M€)	6,2	7,5	3,5
Energiatehokkuus, sähkö (kW/m3)	16,4	16	15,2
Energiatehokkuus, lämpö (kW/m3)	27,7	35	25

Työllisyyspalvelut

Vastuuhenkilö: Anne Tapaila

Vastuualuepäällikön katsaus

Työllisyyspalvelut vastuualueen ensimmäinen vuosi on sujunut odotusten mukaisesti. Työllisyyspalvelut tuottavat lain työllisyyden edistämisen kuntakokeilusta (1269/2020) mukaisesti yritys- ja henkilöasiakkaiden palvelut osana Lahden seudun kuntakokeilua. Kuntakokeilun kolmas toimintavuosi on vahvistanut entisestään työllisyyspalveluiden vaikuttavuutta työttömyyden vähentämiseen, jossa erityisenä painopisteenä on ollut työttömien työnhakija-asiakkaiden työ- ja toimintakyvyn arviointi mm. Kunnontiimissä. Pilottiyhteistyö hyvinvointikeskuksen kanssa on ollut tärkeä osa tätä työtä, ja arviointiprosessia ja yhteistyön muotoja on saatu vakiinnutettua. Työllisyyspalvelujen uudet toimitilat on otettu käyttöön Tiilijärventielle, ja asiakastyö on ollut niissä entistä sujuvampaa. Oma neuvotteluhuone on myös mahdollistanut helpommin monialaisen yhteistyön muiden toimijoiden kanssa.

Vuoden aikana on käynnistetty yritysten kontaktointia, ja loppuvuodesta työllisyyspalvelut tuottavat erilaisia tiedotustilaisuuksia niin yrityksille kuin työnhakijoille vahvistamaan työpaikkojen ja työnhakijoiden kohtaamista, mm. Työpaikkatreffit.

Vuoden aikana on myös aloitettu yhdeksän kunnan yhteisin resurssein uuden työllisyysalueen valmistelutyö, jonka työnimenä on Päijät-Hämeen työllisyysalue. Valmistelutyön rahoituksessa on ollut mukana myös Päijät-Hämeen liitto. Valmistelutyö jatkuu tiiviinä vuoden 2024 ajan, ja toiminta käynnistyy näillä näkymin 1.1.2025.

Vastuualueen palvelusuunnitelma vuodelle 2024

Lahden seudun kuntakokeilu, Hollolan ja muiden kuntien osalta, jatkuu vuoden 2024 loppuun asti ja etenee omalla painollaan. Kuntakokeilun toimintamalli on todettu hyväksi, ja siitä viedään parhaat käytännöt Päijät-Hämeen työllisyysalueelle.

Kuntakokeilun osalta keskitytään edelleen hiomaan erityisesti työ- ja toimintakyvyn palveluprosessia, jotta asiakas olisi oikeassa palvelussa, ja lopputuloksena hänelle sopivalla polulla kohti työllistymistä tai eläkemahdollisuuksia. Näin puretaan rakennetyöttömyyttä, jota on kertynyt runsaasti viime vuosikymmenien aikana. Omavalmentajien, työkykykoordinaattorin, työttömien terveydenhoitajien, toimistovastaavan ja Kunnontiimin toimijoiden yhteistyö on tässä toiminnassa oleellista, ja tätä prosessia hiotaan entisestään vuoden aikana.

Työllisyyspalvelujen vastuualueelle kuuluu Päijät-Hämeen työllisyysalueen valmistelutyö, jossa valmistellaan alueen itsenäisesti toteutettavaksi työvoimaviranomaisen toimia ja palveluja henkilöasiakkaalle. Valmistelutyö rahoitetaan yhdeksän kunnan yhteisin resurssein. Kaikkien muiden lakisääteisten työ- ja elinkeinopalvelujen osalta tehdään sopimuksellista yhteistyötä Päijät-Hämeen toisen työvoimaviranomaisen, Lahden kaupungin, kanssa. Tähän sisältyy kahden työvoimaviranomaisen mm. yrityksille työvoiman hankintaan liittyvä yhteistyö elinkeinoyhtiö Ladecin ja alueen koulutustoimijoiden kanssa

Hollola tulee toimimaan tulevan Päijät-Hämeen työllisyysalueen vastuukuntana, joten tämä tuo lisätyötä valmistelun osalta myös kunnan konsernipalveluihin mm. henkilöstöpalveluihin, talouspalveluihin ja it-palveluihin.

Sitovuus valiokuntaan nähden on toimintakate.

Työllisyyspalvelut

	TP 2022	TA 2023	KS 2024
Toimintatuotot	462 482 €	307 000 €	694 000 €
Toimintakulut	-3 082 135 €	-3 164 400 €	-3 697 400 €
TOIMINTAKATE	-2 619 653 €	-2 857 400 €	-3 003 400 €

Erittely vastuualueen määrärahoissa ja tuloarvioissa huomioon otetuista muutoksista

Palkkatukitulojen lisäys	+ 43 000 €
Päijät-Hämeen työllisyysalueen perustamisen selvitystyön vaikutus nettolisäys	+ 165 000 €

Toimintaa kuvaavat tunnusluvut

	Toteuma	Ennuste	Tavoite
	TP 2022	TA 2023	TA 2024
Työllisyyspalvelut			
Suunnitelmavelka 41% 9/2021	57,2	<35%	<35%
Palkkatuella työllistettyjen määrä (57hlö)/2021)	85	80	70

Kuntatekniikka

Vastuhenkilö: Sauli Tiensuu

Vastuualuepäällikön katsaus

Kuntatekniikan vastuualueelle kuuluvat liikennealueiden (kadut, kevyen liikenteen väylät, parkkialueet, sillat sekä katu- ja liikennevalot), puistojen ja yleisten alueiden (puistot, tori ja aukiot sekä leikkipaikat) sekä liikuntapaikkojen ja -alueiden (Heinsuon urheilukeskus, jäähallin jäänhoito, urheilukentät, uimarannat, ladut ja ulkoilureitit) kunnossapito ja rakentaminen.

2023 kunnostettiin kuntatekniikan oman henkilöstön voimin kolme leikkipuistoa. Aiemmin kunnostukset kilpailutettu urakoitsijoilla. Tarkoitus jatkaa toimintaa myös tulevina vuosina.

Vastuualueen palvelusuunnitelma vuodelle 2024

Tulevan kauden suurimpia investointikohteita ovat Paassilta-Hopeakallio alueen esirakentaminen, Sorvasen asemakaava-alueen rakentaminen sekä Norolantien saneeraaminen. Käyttötalouden puolella tavoitteena on Soramäentien/Salpaharjuntien liikennevalojen kunnostaminen yhdessä Fintraficin kanssa. Soramontun koirapuistohanketta edistetään laatimalla yleissuunnitelma sekä rakennetaan koirapuisto 2024.

Tavoitteena on kehittää toimintaa uuden alueurakoitsijan kanssa hyvässä yhteistyössä siten, että saavutetaan tavoiteltu työn laatutaso.

Sitovuus valiokuntaan nähden on toimintakate.

Kuntatekniikka

	TP 2022	TA 2023	KS 2024
Toimintatuotot	384 168 €	357 500 €	361 500 €
Valmistus omaan käyttöön	73 343 €	50 000 €	50 000 €
Toimintakulut	-2 550 068 €	-2 740 500 €	-2 792 100 €
TOIMINTAKATE	-2 092 558 €	-2 333 000 €	-2 380 600 €

Erittely vastuualueen määrärahoissa ja tuloarvioissa huomioon otetuista muutoksista

Palkkakustannusten nousu - 52 000 €

Toimintaa kuvaavat tunnusluvut

	Toteuma	Ennuste	Tavoite
Kuntatekniikka	TP 2022	TA 2023	TA 2024
Katujen rakentaminen ja perusparantaminen, km	2,0	1,5	0,9
Kevyen liikenteen väylien rakentaminen ja perusparantaminen, km	1,0	0,3	0,0
Leikkipaikkojen rakentaminen ja perusparantaminen, kpl	2	2	3
Liikuntapaikkojen ja -alueiden hoitokustannukset, t€ (netto)	496	506	627

Kehitys- ja kaavoituspalvelut

Vastuuhenkilö: Ilkka Korhonen

Vastuualuepäällikön katsaus

Kehitys- ja kaavoituspalvelujen vastuualueelle kuuluvat kunnan kehittäminen kaavoituksellisin keinoin laatimalla yleis- ja asemakaavoja, joilla varmistetaan riittävä tonttireservi huomioiden kunnan kasvusuunnat. Palveluihin kuuluvat maankäytön tehtävät, joista merkittävien on maanhankinta ja tonttimyynti/vuokraus. Paikkatietopalvelut liittyvät molempiin päätehtäviin sekä kunnan yleisiin paikkatietotarpeisiin tukipalveluina.

Vuoden 2023 keväällä aloitti kaavoituksessa kaavasuunnittelija, joka oli kaavoituksen lisäresurssiksi päätetty osana strategisia hankkeita. Lisäresurssilla mahdollistetaan strategisten tavoitteiden mukaisesti tonttituotannon kasvattaminen vastaamaan strategisia kasvulinjauksia.

Vastuualueen palvelusuunnitelma vuodelle 2024

Vuoden 2024 kaavoitusohjelmassa jatketaan vuonna 2023 alkaneita mittavampia kaavoitushankkeita, joilla saadaan lisättyä tonttimäärää. Keskeisimpiä kunnan kaavoitustöitä vuonna 2024 ovat kuntakeskuksessa keskuskortteleiden, Salpakankaan koulun ympäristön ja Mallasharjun asemakaavamuutokset. Vesikansassa Vähäselänojan ja Norolanpellon asemakaavat sekä Nostavassa Kyyhkylä I asemakaavat. Lisäksi asuinalueen asemakaavoitusta tehdään Hämeenkosken keskusta-alueelle päivittämällä ja laajentamalla nykyistä kaavaa. Näillä asemakaavoituskohteilla luodaan Hollolan lähivuosien kasvusuunnille runsaasti erimuotoisille asumisen toteuttamistavoille tontteja.

Suurin yksittäinen asuntojen määrän kasvu saavutetaan keskuskorttelien asemakaavamuutoksella, jolla tavoitellaan palvelutoimintojen lisäksi noin 10 000 k-m2 asumiselle. Kyseiset kohdealueet eivät kuitenkaan vastaa pidemmän aikavälin tonttituotannon tarpeita strategisen tavoitteiden mukaisesti ja siksi kasvusuuntien maanhankinta on hyvin merkittävässä roolissa tulevien vuosien asuin- ja yritysalueiden kaavoituksen mahdollistamiseksi. Yritysalueen asemakaavoituksessa ensivuoden kohteita ovat Kukonkoivun yritysalueen laajentaminen luoteisosaan, Paassillan alueen kasvattaminen valtatievarressa ja Hopeakallion yritysalueen tontin laajennus.

Vuonna 2023 maata ostettiin Kukonkoivun yritysalueen tavoiteltavalta luoteisosan kasvusuunnalta noin 21 ha ja lisäksi aluehankinnat tulevat laajenemaan kyseisen alueen pohjoisosassa noin 35 ha vuodenvaihteessa. Miekkion pidemmän aikavälin kasvun mahdollistavana alueena kunta hankki noin 41 hehtaaria maata läheltä Lahden puolelle sijoittunutta teollisuusaluetta. Vesikansasta kunta osti maata noin 13 ha.

Yleiskaavoituksessa vuonna 2023 strateginen yleiskaava sai lainvoiman. Keskeinen pidemmän aikavälin kasvun mahdollistava Nostavan alueen osayleiskaavan laadinta aloitetaan vuonna 2024. Kyseinen Nostavan alue tulee olemaan kuntakeskuksen kasvusuunta ja kaavalla tavoitellaan rautatieaseman toteuttamista Hollolaan. Näin lisätään julkisen liikenteen käyttöä ja saavutettavuutta.

Vuonna 2023 lainvoiman sai vaihemaakuntakaava, joka mahdollistaa kierrätyspuiston sijoittumisen selvittämisen ja kaavoittamisen yksityiskohtaisemmassa kuntakaavoituksessa osayleis- ja asemakaavalla kunnan asiasta erikseen tehtävän päätöksen perusteella.

Sitovuus valiokuntaan nähden on vastualueen toimintakate.

Kehitys- ja kaavoituspalvelut

	TP 2022	TA 2023	KS 2024
Toimintatuotot	1 086 518 €	1 098 000 €	1 508 900 €
Toimintakulut	-1 423 862 €	-1 651 200 €	-1 914 500 €
TOIMINTAKATE	-337 344 €	-553 200 €	-405 500 €

Arvio määrärahan jakautumisesta palveluittain

Kaavoitus

	TP 2022	TA 2023	KS 2024
Toimintatuotot	0 €	10 000 €	10 000 €
Toimintakulut	-657 320 €	-660 600 €	-1 095 200 €
TOIMINTAKATE	-657 320 €	-650 600 €	-1 085 200 €

Maaomaisuuden hallinta ja paikkatieto

	TP 2022	TA 2023	KS 2024
Toimintatuotot	904 411 €	868 000 €	948 900 €
Toimintakulut	-728 437 €	-933 600 €	-771 800 €
TOIMINTAKATE	175 974 €	-65 600 €	177 100 €

Metsätalous

	TP 2022	TA 2023	KS 2024
Toimintatuotot	182 107 €	220 000 €	550 000 €
Toimintakulut	-38 104 €	-57 000 €	-47 500 €
TOIMINTAKATE	144 003 €	163 000 €	502 500 €

Erittely vastualueen määrärahoissa ja tuloarvioissa huomioon otetuista muutoksista

Nostavan seudun yleiskaavaselvitys kulun lisäys	+ 450 000 €
Maanvuokratulojen lisäys	+ 81 000 €
Rakennusten purkukustannukset hankituilta maa-alueilta kulun vähennys	- 150 000 €
Puunmyyntitulojen lisäys	+ 330 000 €

Toimintaa kuvaavat tunnusluvut

	Toteuma	Ennuste	Tavoite
	TP 2022	TA 2023	TA 2024
Kaavoitus			
Uusia kaavoitettuja tontteja (Erillispientalo), kpl	44	60	125
Uutta rakennusoikeutta (Asuinpientalo, Rivitalo), k-m ²	3 044	2 500	15 000
Uutta rakennusoikeutta (Kerrostalo, sis. liikehuoneistoja), k-m ²	0	0	17 000
	Toteuma	Ennuste	Tavoite
	TP 2022	TA 2023	TA 2024
Maaomaisuuden hallinta ja paikkatieto			
Raakamaan hankinta, hehtaaria	19,8	25	50
Tonttireserviä (Erillispientalo) yht. kpl	349	350	470
Tonttireserviä (Asuinpientalo, Rivitalo), yht. k-m ²	42 867	40 000	55 000
Tonttireserviä (Kerrostalo, Asuin- ja liikehuoneisto) yht. k-m ²	22 060	22 000	39 000
Tonttireserviä (Teollisuus- ja varastorak.) yht. ha	42	43	43
Tonttireserviä (Liike- ja toimistorak.) yht. ha	14	14	14
Tonttireserviä (Tavaraliikenneterminaali) yht. ha	65	65	65
Tonttireserviä (Palvelurak.) yht. ha	1	1	1
Uusia erillispientalotontteja annettu luovutukseen	7	30	30
Myyty tai vuokrattu (Erillispientalo), kpl	7	30	30
Myyty tai vuokrattu (Asuinpientalo, Rivitalo), k-m ²	0	1 800	1 800
Myyty tai vuokrattu (Kerrostalo, Liikehuoneisto), k-m ²	0	2400	2400

Rakennus- ja ympäristövalvonta

Vastuuhenkilö: Pekka Laitinen

Vastuualuepäällikön katsaus

Rakennus- ja ympäristövalvonnan toiminta perustuu lakisääteisiin viranomaistoimintehtäviin, kuten esim. lupiasioiden käsittelyyn sekä erilaisiin valvontatehtäviin. Ympäristövalvonta toteuttaa osaltaan ympäristönsuojelun yleistä edistämistä, rakennusvalvonta rakentamisen yleistä ohjausta ja neuvontaa. Rakennusvalvonta hoitaa myös kunnalle säädettyjä tehtäviä rakennus- ja huoneistotietojen ylläpidossa ja väestötietojärjestelmään toimittamisessa.

Jatkuvat lainsäädäntömuutokset määrittävät viranomaistoiminnan muutoksia. Laajimpana muutoksena valmistaudutaan 2025 alussa voimaan tulevaan uuteen rakentamislakiin, joka muuttaa rakentamisen lupajärjestelmää kokonaan uudelleen. Digitalisaatiota edistetään jatkamalla arkistojen digitointia sekä lisäämällä sähköisten asiointipalvelujen käyttöastetta.

Rakennus- ja ympäristövalvonnan henkilöstömäärä säilyy ennallaan. Vakituisen henkilöstön lisäksi ympäristövalvonnassa on täytettyä vesihuoltoon liittymättömien kiinteistöjen projektia varten perustettu määräaikainen virka 2024 loppuun saakka.

Vastuualueen palvelusuunnitelma vuodelle 2024

Lakisääteisten perustehtävien ohella rakennusvalvonnassa valmistaudutaan 2025 voimaan tulevaan uuteen rakentamislakiin, joka muuttaa rakentamisen lupajärjestelmää ja rakennustietojen ylläpitoa oleellisesti nykyisestä. Muutos edellyttää rakennusvalvonnan toiminnan laajaa läpikäymistä sisältäen mm. kunnan rakennusjärjestyksen uusimisen, kunnan hallintosäännön, rakennusvalvonnan taksan ja kaikkien asiakasohjeiden päivittämisen, sekä merkittäviä muutoksia tietojärjestelmiin.

Arkistojen digitointia jatketaan ja edistetään digitoitujen arkistoaineistojen saatavuutta sähköisen myyntipalvelun kautta. Edellisinä vuosina toteutetun rakennustietojen kiinteistöveroselvityksen osalta tietojen rekistereihin siirtäminen valmistuu 2024 aikana ja tietojen välittymisen laadunvarmistus voidaan suorittaa koko projektin osalta.

Ympäristövalvonnan toiminta pohjautuu 2022-2025 välille hyväksytyyn valvontasuunnitelmaan ja vuosittain hyväksyttäviin tarkempiin valvontaohjelmiin. Toiminta keskittyy 2024 viranomaistehtäviin. Vireillä on useita vaativia maa-aines- ja ympäristölupa-asioita, jotka edellyttävät työpanoksen keskittämistä lupa-asioihin. Työtilanteen mahdollistaessa osallistutaan myös edistämistehtäviin ja annetaan ympäristönsuojelun asiantuntija-apua projektiasiantuntijalle hanke- ja projektitehtävissä, kuten esim. strategiaan ohjelmiin perustuvan "monta luontoa"-ohjelman toteutuksessa.

Vesistötyötä toteutetaan yhteistyönä alueen vesistötyöhön keskittyneiden yhteisöjen kanssa. Hollolan vesistövisio 2020-2025 -ohjelman päivittämistä suunnitellaan 2024 aikana.

Vesihuoltoon liittymättömien kiinteistöjen projektia jatketaan yhteistyössä vesihuoltolaitoksen ja LahtiAquan kanssa. Vapautushakemusten käsittelyä jatketaan ja hallintopakkomenettelyillä pyritään edistämään reagoimattomien kiinteistöjen tilannetta. Projektia varten perustettu määräaikainen virka päättyy 2024 vuoden lopussa, joten projektissa on pyrittävä minimoimaan sen jälkeiselle ajalle jatkuvia jatkotoimenpiteitä.

Toiminnalliset tavoitteet (valiokuntaan nähden sitovat tavoitteet)

Palvelualue Talousarvioon sisältyvä tavoite/toimenpide	Elinvoiman palvelualue Mittari (tavoitetaso ja lähtötaso)	Vastuutaho	Tavoitteen toteuttamiseen varattu määräraha
Uuden rakentamislain voimaantuloon valmistautuminen	Kuntakohtaisten säännösten, asiakasohjeiden, taksojen ja tietojärjestelmien päivittäminen uuden lainsäädännön ja uusien lupamenettelyjen mukaiseksi 1.1.2025 mennessä, sekä muutoksiin liittyvän asiakasviestinnän toteuttaminen.	Kehityspäällikkö Rakennusvalvonta ja ympäristönsuojelu vastuualue	Sisältyy talousarvioon
Vesihuoltoon liittymättömien kiinteistöjen projektin toteuttaminen	Tarvittavien kehotusten lähettäminen reagoimattomille kiinteistöille 2024 aikana. Vapautushakemusten käsittely ja liittymisasteen seuranta. Projektin tietojen ja tulosten yhteen kokoaminen.	Ympäristötarkastaja, Rakennusvalvonta ja ympäristönsuojelu Vesihuoltopäällikkö Vesihuoltolaitos	Sisältyy talousarvioon
Vesistövisio 2020-2025-ohjelman päivityksen käynnistäminen	Tulevan ohjelmakauden vesistötyön suunnittelu ja yhteensovittaminen Monta luontoa-ohjelman toimenpiteiden kanssa. Toimenpiteiden suunnittelua 2024 aikana ja ohjelman valmistelu päätöksentekoon 2025 aikana.	Ympäristötarkastaja, Rakennusvalvonta ja ympäristönsuojelu Projektiasiantuntija Elinvoiman hallinto	Sisältyy talousarvioon

Sitovuus valiokuntaan nähden on vastualueen toimintakate.

Rakennus- ja ympäristövalvonta

	TP 2022	TA 2023	KS 2024
Toimintatuotot	197 340 €	299 000 €	255 000 €
Toimintakulut	-800 827 €	-848 000 €	-881 900 €
TOIMINTAKATE	-603 487 €	-549 000 €	-626 900 €

Arvio määrärahan jakautumisesta palveluittain
Rakennusvalvonta

	TP 2022	TA 2023	KS 2024
Toimintatuotot	152 637 €	249 000 €	205 000 €
Toimintakulut	-462 137 €	-463 000 €	-449 700 €
TOIMINTAKATE	-309 500 €	-214 000 €	-244 700 €

Ympäristönsuojelu

	TP 2022	TA 2023	KS 2024
Toimintatuotot	44 703 €	50 000 €	50 000 €
Toimintakulut	-338 690 €	-385 000 €	-432 200 €
TOIMINTAKATE	-293 987 €	-335 000 €	-382 200 €

Erittely vastualueen määrärahoissa ja tuloarvioissa huomioon otetuista muutoksista

Rakennusvalvonnan lupamaksutulojen väheneminen	- 45 000 €
Henkilöstökulujen kasvu (ymp.suojelussa lisäyksenä 1 määräaikainen virka 2024 ja kehityspäällikön palkkakustannuksesta osa kohdistetaan rakennusvalvontaan)	+ 80 000 €
Palvelujen ostojen väheneminen (palveluna hankittu kiinteistöveroselvitys valmistuu)	- 50 000 €

Toimintaa kuvaavat tunnusluvut

	Toteuma	Ennuste	Tavoite
	TP 2022	TA 2023	TA 2024
Rakennusvalvonta			
Rakennuslupien ja ilmoitusten määrä, kpl	265	310	280
Valmistuneet asunnot, kpl	44	50	40
Asuinrakennukset myönnettyissä luvissa, k-m2	4 623	8 000	6 000
Vapaa-ajan rakennukset myönnettyissä luvissa, k-m2	1 166	800	800
Palvelu- ja liikerakennukset myönnettyissä luvissa, k-m2	148	2 000	2 000
Teollisuus- ja varastorakennukset myönnettyissä luvissa, k-m2	137	2 000	2 000

	Toteuma	Ennuste	Tavoite
	TP 2022	TA 2023	TA 2024
Ympäristönsuojelu			
Ympäristölupapäätökset, kpl	1	3	3
Maa-aineslupapäätökset, kpl	3	1	1
Valvontaohjelman mukaiset ympäristö- ja maa-aineslupien tarkastukset, kpl	23	30	30
Vireillä olevat hallintovireillepanot, kpl	12	20	20

Ruoka- ja siivouspalvelut

Vastuhenkilö: Helena Simolin

Vastuualuepäällikön katsaus

Ruoka- ja siivouspalvelut tuottavat lakisääteisiä ateriapalveluita kunnan koulujen ja päiväkotien asiakkaille, ja yhteisesti sovitun laatutason mukaista puhtautta kunnan kiinteistöissä, lukuun ottamatta Heinsuon ja Kalliolan elinkaarikouluja.

Ruoka- ja siivouspalvelujen ja hyvinvoinnin palvelualueen palvelusopimuksen sisältö on tarkemmin avattu palvelukuvauksissa, joissa on määritelty toiminnan tavoitteet, vastuut ja velvoitteet. Palvelukuvaukset päivitetään vuosittain yhteistyössä hyvinvoinnin palvelualueen kanssa.

Jatkuvaan resurssihaasteeseen on saatu helpotusta vuoden 2023 aikana rekrytoimalla viisi uutta työntekijää. Vastaavasti vuoden 2023 aikana useamman vakituisessa työsuhteessa olevan henkilön siirtyminen osa-aikaiseen työsuhteeseen määrääjäksi tai pysyvästi tuo uuden haasteen vuodelle 2024. Osatyökykyisyys on aiheuttanut vajeen henkilötyövuosissa, tähän pyritään vastaamaan työaikajärjestelyillä ja jatkuvalla rekrytoinnilla.


Ruoka- ja siivouspalveluissa jatketaan säännöllisten sisäisten asiakaskyselyjen toteuttamista. Saadun palautteen pohjalta toimintaa parannetaan asiakastoiveiden mukaisesti. Toiminnassa tehtävät parannukset ja muutokset dokumentoidaan ja tuodaan tiedoksi asiakkaille kunnan verkkosivuilla. Tulokset ja tarvittavat muutokset käydään myös vuosittain läpi hyvinvoinnin palvelualueella esimiesryhmässä.

Ruokahävikin vähentämiseksi koulujen ylijäämäruokaa jaetaan seurakunnan kautta. Lisäksi syksyllä 2023 ylijäämäruoan jakamista laajennettiin ja aloitettiin yhteistyö vapaa-aikapalvelujen Osuman kanssa. Ylijäämäruokaa jaetaan sitä tarvitseville kuntalaisille. Hävikkiruoan vähentämiseksi ylijäämäruoan jakoa kehitetään saatujen kokemusten pohjalta vuoden 2024 aikana.

Vastuualueen palvelusuunnitelma vuodelle 2024

Hyvän asia- ja tehtäväkeskeisen toiminnan lisäksi henkilöstön hyvinvointi ja jaksaminen ovat edelleen keskiössä. Esihenkilöiden työn tukeminen edesauttaa henkilöstöjohtamisessa.

Muutamia nostoja, joita jatketaan myös tulevina vuosina

- luomutuotteiden käyttöä lisätään mm. maitotaloustuotteiden osalta
- jokaisella viikolla tarjotaan lasten valitsemia suosikkiruokia, jotka merkitään ruokalistalle hymy hymiöllä 
- kasvisruokien vaihtelevuuteen, makuun ja proteiinin lähteeseen panostetaan, kasvisruoka merkitään ruokalistalle vihreällä lehdellä
- paikallisia tuotteita tarjotaan joka viikko.

Toiminnalliset tavoitteet (valiokuntaan nähden sitovat tavoitteet)

Palvelualue Talousarvion sisältyvä tavoite/toimenpide	Elinvoiman palvelualue Mittari (tavoitetaso ja lähtötaso)	Vastuutaho	Tavoitteen toteuttamiseen varattu määräraha
Ylijäämäruoan jakaminen yhteistyössä vapaa-aikapalvelujen kanssa (srk-yhteistyö)	Toiminta pilotoitiin syksyllä 2023 ja ylijäämäruoan jakaminen tarvitseville tavoitti kohderyhmänsä. Toimintaa jatketaan vuonna 2024. Pakattuja ruoka-annoksia jaetaan Hämeenkosken koululla ja Kalliolan koululla. Srk-yhteistyö jatkuu ja srk hakee ylijäämä ruoan Heinsuon koululta	Ruokapalvelupäällikkö, Ruoka- ja siivouspalvelut	Sisältyy talousarvion

Sitovuus valiokuntaan nähden on vastualueen toimintakate.

Siivous- ja ruokapalvelut

	TP 2022	TA 2023	KS 2024
Toimintatuotot	3 722 221 €	4 139 900 €	4 132 800 €
Toimintakulut	-3 690 854 €	-4 110 200 €	-4 115 800 €
TOIMINTAKATE	31 367 €	29 700 €	17 000 €

Arvio määrärahan jakautumisesta palveluittain

Siivouspalvelut

	TP 2022	TA 2023	KS 2024
Toimintatuotot	1 099 004 €	1 215 100 €	1 174 800 €
Toimintakulut	-1 084 229 €	-1 185 400 €	-1 157 800 €
TOIMINTAKATE	14 774 €	29 700 €	17 000€

Ruokapalvelut

	TP 2022	TA 2023	KS 2024
Toimintatuotot	2 623 217 €	2 924 800 €	2 958 000 €
Toimintakulut	-2 606 624 €	-2 924 800 €	-2 958 000 €
TOIMINTAKATE	16 593 €	0 €	0 €

Erittely vastualueen määrärahoissa ja tuloarvioissa huomioon otetuista muutoksista

Siivouspalvelun tulojen vähennys siivottavien kiinteistöjen vähentyessä	- 40 000 €
Siivouspalvelun kulujen vähennys	- 28 000 €
Ruokapalvelun tulojen kasvu menojen suhteessa	+ 33 000 €
Ruokapalvelun kustannusten nousu	+ 33 000 €

Toimintaa kuvaavat tunnusluvut

	Toteuma	Ennuste	Tavoite
	TP 2022	TA 2023	TA 2024
Siivous- ja ruokapalvelu			
Siivouksen kokonaiskustannukset €/siiv.m ² /pv	0,11	0,11	0,11
Ruokapalvelu, kouluaterian keskihinta/€	2,81	2,95	2,98

Vesihuoltolaitos

Vastuuhenkilö: Riikka Johansson

Vastuualuepäällikön katsaus

Hollolan vesihuoltolaitos vastaa kunnan yleisen vesihuollon huolehtimisesta vesihuoltolain ja muun lainsäädännön mukaisesti. Hollolan kunta on sopinut vesihuoltopalvelujen tuottamisesta Lahti Aqua Oy:n kanssa konsessiosopimukseen perustuen vuodesta 2008 alkaen. Nykyinen sopimus on voimassa vuoden 2025 loppuun asti, minkä jälkeen sitä voidaan jatkaa 5 vuoden jaksoissa. Hollolan vesihuoltolaitos omistaa vedenottamot, talousvesi-, jätevesi- ja hulevesiverkostot sekä Hämeenkosken jätevedenpuhdistamon ja vastaa investointien suunnittelusta, toteutuksesta ja rahoituksesta.

Vastuualueen palvelusuunnitelma vuodelle 2024

Vesihuoltolaitos huolehtii vedenhankinnasta ja jakelusta sekä viemäröinnistä kunnan hyväksymällä toiminta-alueella, jonka päivittämistä tulisi tarkastella vuoden 2024 aikana uudet asemakaava-alueet huomioiden.

Laitoksen toimintakulut katetaan palveluja käyttäviltä asiakkailta perittävin vesihuoltomaksuin. Vedenkulutuksen ja sitä kautta käyttömaksutulojen laskiessa, mutta toimintakulujen noustessa tulee varautua hinnaston korotukseen vuoden 2024 aikana niin, että muutos tulisi voimaan 1.1.2025 alkaen.

Ympäristönsuojelun vesihuoltoverkostoihin liittymiskehotushankkeen jatkuminen parantaa osaltaan vesihuoltolaitoksen tuloja, mutta aiheuttaa osaltaan myös investointitarpeita, koska vesihuollon toiminta-alueella kaikille kiinteistöille ei ole vielä rakennettu liittymismahdollisuutta vesihuoltoverkostoihin.

Lahti Aqua Oy:n perimät palvelumaksut perustuvat vedenkulutukseen, jätevesimääriin, verkostopituuksiin sekä Lahden jätevedenkäsittelyn kustannuksiin. Palvelumaksujen yksikköhinnat on sidottu kuluttajaindeksiin, joka on ollut selvästi nousussa, jolloin niiltä osin palvelumaksut tulevat nousemaan. Jäteveden virtaamaosuuksiin tulee vuodesta 2024 alkaen vaikuttamaan Kärkölän jätevesien johtaminen Lahteen käsiteltäviksi. Lahti Aqua Oy:n palvelumaksujen muodostumista, ennusteita ja toteutumista seurataan yhteistyöryhmän kokouksissa. Toteumaa on kuitenkin vaikea arvioida kuluvan vuoden aikana, jolloin lopulliset palvelumaksut selviävät vasta vuodenvaihteen jälkeen.

Vuoden 2024 palveluiden ostojen on arvioitu laskevan edellisestä vuodesta. Vuonna 2023 toteutettiin Salpakankaan entisen jätevedenpuhdistamon (nyk. Komolan) valvomorakennuksen purkaminen (kustannusvaraus 150 000 €).

Tulevan kauden suurimpia investointikohteita ovat Sorvasen asemakaava-alueen ja Hakosillan Pennasentien ja Naavapolun vesihuoltoverkostojen rakentaminen sekä Norolantien hulevesiviemäröinnin rakentamisen ja vesihuollon saneeraamisen jatkaminen. Lisäksi saneerataan Salpakankaan teollisuusalueen vesihuoltoverkostoja ja jätevesipumppaamoita. Vesihuollon verkostoinvestoinnit rakennutetaan yhteistyössä kuntatekniikan kanssa tai ostopalveluna. Laitosinvestointien rakennuttamisessa hyödynnetään Lahti Aqua Oy:n erityisosaamista.

Toiminnalliset tavoitteet (valiokuntaan nähden sitovat tavoitteet)

Palvelualue Talousarvioon sisältyvä tavoite/toimenpide	Elinvoiman palvelualue Mittari (tavoitetaso ja lähtötaso)	Vastuutaho	Tavoitteen toteuttamiseen varattu määräraha
Vesihuollon kehittämissuunnitelman laadinta sisältäen kunnan haja-asutuksen vesihuoltostrategian	Suunnitelman laatiminen on aloitettu 2023, valmistuminen ja hyväksymiskäsittely vuoden 2024 aikana	Vesihuoltopäällikkö	Sisältyy talousarvioon
Vesihuollon toiminta-alueen ja huleveden viemäröintialueen päivitykset	Laatiminen, ehdotusvaihe ja hyväksymiskäsittely vuoden 2024 aikana	Vesihuoltopäällikkö	Sisältyy talousarvioon

Tuloslaskelma

Sitovuus valiokuntaan nähden on tilikauden yli-/alijäämä.

Hollolan Vesihuoltolaitos

	TP2022	TA 2023	KS 2024
Toimintatuotot	4 674 154 €	4 852 500 €	4 621 700 €
Myyntituotot	4 630 487 €	4 852 500 €	4 621 700 €
Tuet ja avustukset	43 667 €	0 €	0 €
Toimintakulut	-2 500 808 €	-2 759 500 €	-2 558 400 €
Henkilöstökulut	-84 678 €	-141 300 €	-74 300 €
Palvelujen ostot	-2 251 507 €	-2 479 500 €	-2 335 400 €
Aineet, tarvikkeet ja tavarat	-155 213 €	-130 300 €	-140 300 €
Muut toimintakulut	-9 411 €	-8 400 €	-8 400 €
TOIMINTAKATE	2 173 347 €	2 093 000 €	2 063 300 €
Rahoitustuotot ja -kulut	-305 820 €	-307 900 €	-305 100 €
VUOSIKATE	1 867 527 €	1 785 100 €	1 758 200 €
Poistot ja arvonalentumiset	-1 927 736 €	-1 785 100 €	-1 758 200 €
Suunnitelman mukaiset poistot	-1 927 736 €	-1 733 100 €	-1 758 200 €
Arvonalentumiset	0 €	-52 000 €	0 €
Poistoero, varausten ja rahastojen muutokset	4 631 €	0 €	0 €
TILIKAUDEN YLIJÄÄMÄ (ALIJÄÄMÄ)	-55 578 €	0 €	0 €

Erittely vastualueen määrärahoissa ja tuloarvioissa huomioon otetuista muutoksista

Tulojen vähennys	- 230 000 €
Kulujen vähennys rakennusten PTS-korjaukset ja purkutyöt	- 180 000 €
Henkilöstökulujen vähennys	- 67 000 €
Poistojen lisäys	+ 25 000 €

Toimintaa kuvaavat tunnusluvut

	Toteuma	Ennuste	Tavoite
	TP 2022	TA 2023	TA 2024
Vesihuoltolaitos			
Laskutettava vesimäärä, 1000 m ³	834	850	830
Laskutettava jätevesimäärä, 1000 m ³	797	820	800
Liittyjäkiinteistöjen määrä, kpl	4 643	4 670	4 700
Vesimaksu, €/m ³ (alv. 0%)	1,57	1,57	1,57
Investoinnit/liikevaihto (%)	59	50	50

Investoinnit

Maa-alueet

Määräraha on varattu maa-alueiden hankintaan.

Sitovuustaso valtuustoon investointisuunnitelman loppusumma

1000 euroa

	2024
MAA-ALUEET	
Menot	1 100

Kadunrakennus ja muut yleiset alueet yhteensä

Sitovuustaso valtuustoon investointisuunnitelman loppusumma

1000 euroa

	2024
KADUNRAKENNUS JA MUUT YLEISET ALUEET	
Menot	4 960
Rahoitusosuudet	125
Netto	4 835

1000 euroa

	2024
KADUNRAKENNUS	
Menot	4 525
Rahoitusosuudet	125
Netto	4 400

Hankekohtainen erittely

Katu- ja aluerakentaminen

Hiekkalinnankuja	100
Hopeakallion alueen ja Paassilta II:n itäpuoli, alueen esirakentaminen (U)	1 500
Kaduilla ja muilla yleisillä alueilla tehtävät kohdentamattomat rakentamistoimenpiteet (U)	60
Katujen peruskorj, kohdentamattomat (P)	150
Kukkilan alueen katujen peruskorjaukset (Toisenmäenkuja, Norolantie)	350
Siltojen peruskorjaukset, Messiläntien ulkoilusillat (yhteiset Lahden kanssa)	100
Sorvasen alue (U)	600
Sorvasen alueen hulevedet	150
Suunnittelu, erilliset investointikohteet	200
Taajamakuvan kehittäminen, Hämeenlinnantie (taidekilpailu, iso aluetaideteos tien keskilinjalalle, taide-aluevalaistus. meluaitojen huolto)	50

Päällystys- ja viimeistelytyöt

Hirvikalliontien kiertoliittymä	200
Kansankatu	100
Perhoslehto III (Hirvikalliontien jatko, Kallioimarre, Metsäimarre, Kurjenkello, Kurjenpolvi)	400
Urapaikkaukset ja uudelleen päällystämiset (korvausinvestoinnit)	120

Katuvalaistus

Alumiinitien jatke (U)	10
Kukkilan perusparannettavat kadut (U)	40
Sorvasen alue (U)	120
Katuvalaistuksen uusiminen/elohopealampuista luopuminen	190
Uusien kaava-alueiden valaistus ja vanhojen täydentäminen (U)	60
Yhteishankkeet ja kaapeloinnit (U)	25

1000 euroa

2024**MUUT YLEISET ALUEET**

Menot	435
Rahoitusosuudet	0
Netto	435

Hankekohtainen erittely**Yleiset alueet**

Leikkipaikkojen rakentaminen, peruskorjaukset ja turvallisuuden parantaminen (U+P)	120
--	-----

Liikunta-alueet

Uimarantojen kunnostus	10
Hedelmätarhan lammen kunnostus	10
Luontoreittien rakentaminen	15
Urheilukentät	20
Uimakopit	30
Heinsuon urheilukeskus (yleissuunnitelma, yleisilmeen kohotus)	40
Heinsuon kaukalon parannus	30
Soramontun kehittäminen (2024: yleissuunnittelu, koirapuisto, 2025: metsärata/pumptrack, 2026: kuntoilu- ja leikkialue)	140
Monta luontoa, monta mahdollisuutta kohde	20

Talonrakennus

TALONRAKENNUS YHTEENSÄ

1000 euroa

	2024
Menot	8 305
Rahoitusosuudet	0
Netto	8 305

Perusparannukset

Sitovuustaso valtuustoon investointisuunnitelman loppusumma

1000 euroa

	2024
PERUSPARANNUKSET	
Menot	2 005
Rahoitusosuudet	0
Netto	2 005

Hankekohtainen erittely

Nostavan koulu	70
Herralan koulu	90
Pyhäniemen koulu	25
Hämeenkosken koulu/päiväkoti	130
Viirikukko	20
Pyhäniemen päiväkoti	30
Kalliolan päiväkoti	15
Soramäen päiväkoti	70
Satulinna	130
Salpakankaan koulu	505
Kankaan koulu	50
Kirjasto	150
Heinsuon huoltorakennus	20
Muut pienet työkohteet	300
Energiatehokkuustoimenpiteet	100
Latauspisteet	100
Varavoimakone	200

Korvaus- ja uusinvestoinnit

Sitovuustaso valtuustoon investointisuunnitelman loppusumma

1000 euroa

	2024
KORVAUS-/UUSINVESTOINNIT	
Menot	6 300
Rahoitusosuudet	0
Netto	6 300

Hankekohtainen erittely

Uimahalli, vanhan peruskorjaus	6 300
--------------------------------	-------

Vesihuoltolaitos

Sitovuustaso valtuustoon investointisuunnitelman loppusumma

1000 euroa

2024

VESIHUOLTOLAITOS

Menot	3 200
Rahoitusosuudet	0
Netto	3 200

Hankekohtainen erittely

Uudisrakentaminen

Paassilta, laajennus	50
Sorvasen väli-/peltoalue	700
Norolantie hulevesiviemäröinti ja vh-saneeraus	400
Pennasentie ja Naavapolku	700
Herralan vo:n runkovesijohto Kärkölän siirtoviemärin yhteyteen	100
Jälkikorjaukset ja -liittymien rakentaminen (kaikki alueet)	150

Saneerauskohteet

Salpakankaan teollisuusalue	500
Saneerattavat pumppaamot (vähintään 3 kpl/v)	500

Varautumisen tehostaminen

Kukkilan vedenottamon lisäkaivo	50
Laitosten muut korjaukset ja varautumisen tehostaminen	50

Irtain omaisuus

Irtaimen omaisuuden investoinnit on keskitetty konsernihallintoon 1.1.2020 alkaen. Konsernipalveluilla sitovuustaso irtaimen omaisuuden investointisuunnitelman loppusumma.

1000 euroa

2024

IRTAIN OMAISUUS

Menot	40
Rahoitusosuudet	0
Netto	40

Hankekohtainen erittely

Keittiölaitteet ja kalusteet	40
------------------------------	----

Riskien hallinta

Riski	Ilmeneminen (miten näkyy käytännössä, eri yksityiskohdissa)	Todennäköisyys	Riskin merkittävyys	Hallintatoimenpiteet	Tavoite/ toteutus-aikataulu	Vastuhenkilö
Taloudelliset riskit, toiminnalliset riskit	Keskuskorttelien kustannus-, aikataulu- ja toteutettavuusriskit. Rakennuksille ei löydy toteuttajia tai tiloihin ei löydy sijoittujia. Toteutuskustannukset nousevat liian suuriksi. Toteutusaikataulu viivästyy.	2= todennäköinen	2= riski on suuri	Aktiivinen yhteistyö kehittäjäkumppanin kanssa. Riskien huomiointi sopimusten laadinnassa. Kaava- ja lupa-asioiden laadukas valmistelu valitustilanteiden välttämiseksi. Jatkuva työ kunnan kiinnostavuuden lisäämiseksi sijoittumisen, yrittämisen ja asumisen kohteena.	2024->	Elinvoimajohtaja, kehityspäällikkö
TE24-valmistelu epäonnistuu	Työllisyyspalvelut käynnistyvät hitaasti/huonosti 1.1.2025 Päijät-Hämeen työllisyysalueen tuottamana	2= todennäköinen	2= riski on suuri	Valmistelutyöhön varataan riittävät henkilöstöresurssit ja valmistelutyötä tehdään läpinäkyvästi yhdeksän kunnan ja Lahden kaupungin tulevan työllisyysviranomaisen välillä.	Vuosi 2024	Työllisyyspäällikkö

Taloudelliset riskit, toiminnalliset riskit	Vesihuoltoon liittymättömien kiinteistöjen projektissa kiinteistöt eivät liity verkostoon vapaaehtoisesti tai kehotusten perusteella. Tulotavoitteiden saavuttaminen vaarantuu tai viivästyy, vapautusten ja velvoiteasioiden käsittely ruuhkautuu. Hallintopakoon etenevien kohteiden seuranta ja toimeenpano siirtyy tuleville vuosille ilman riittävää resursointia.	3= erittäin todennäköinen	1= riski on pieni	Projektin suunnittelu ja resursointi, neuvontaan ja ohjaukseen panostaminen	2021-2024, määräaikaan liittyvä projektiin liittyvä	Vesihuoltopäällikkö, ympäristötarkastaja, kehityspäällikkö
---	---	---------------------------	-------------------	---	---	--

Taloudelliset riskit, toiminnalliset riskit	Salpakankaan keskusta-alueen tyjät tontit eivät rakennu tai tyhjänä oleviin nykyisiin tiloihin ei synny toimintaa/palveluja.	3= erittäin todennäköinen	2= riski on suuri	Keskustan kehittämiseksi laaditun laajemman toimenpideohjelman toteuttaminen. Yhteistyö kiinteistöjen omistajien kanssa sekä yritysrajoitusten käyttäminen kriittisimpien tyhjien tonttien kohdalla.	Jatkuva	Elinvoimajohtaja, kehityspäällikkö, kaavoitus- ja maankäyttöpäällikkö, elinkeinopäällikkö
Yritysalueet eivät kehity, yritykset eivät sijoitu	Yritysalueille / yritystonteille sijoittuu huonosti yrityksiä - yritysten tarpeet/tontti/kaavan ja rakennusohjeen määräykset/hinnat eivät kohtaa toisiaan. Yritykset sijoittuvat muille alueille.	2= todennäköinen	2= riski on suuri	Strategisen ohjelman toimenpiteiden määrätietoinen toteuttaminen ja dialoginen ongelmratkaisu.	Jatkuva	Elinvoimajohtaja, elinkeinopäällikkö ja ratkaisusta päättävät
Yrittäjäyhteistyö ei laajene/kehity - yritysten kehittyminen seisautuu	Yrittäjät / yritykset eivät osaa hyödyntää kehittämiskanavia, tiedotus ei tavoita yrityksiä - yritykset eivät kehity - työpaikkoja ei tule lisää	2 = todennäköinen	2= riski on suuri	Aktiivinen yrityskehittäjäyhteistyö, vuorovaikutus ja tiedonvälitys Ladecin, LahtiRegionin, Leaderin, yrittäjäjärjestön, hankkeiden ym. kaumppaneiden tukemana.	Jatkuva	Elinkeino- ja elinkeinopäällikkö

Taloudelliset riskit	Vesihuoltolaitoksen taloudelliset resurssit ylittyvät suurien investointitarpeiden vuoksi. Kustannusarviot ylittyvät selvästi tai tulee yllättäviä pakottavia tarpeita.	2= todennäköinen	2= riski on suuri	Kaavoituksen ja suunnitelmien etupainotteisuus, jotta investointitarpeet voidaan ennakoita. Kohteiden priorisointi ja karsiminen tarpeen mukaan.	Jatkuva	Vesihuolto- ja elinkeinopäällikkö
----------------------	---	------------------	-------------------	--	---------	-----------------------------------

Taloudelliset riskit	Vesihuoltolaitoksen tulos ylittyy tai alittuu Lahti Aquan palvelumaksujen sekä liittymismaksutulojen vaihtelun vuoksi.	2= todennäköinen	2= riski on suuri	Ennakointi vaikeaa. Kehitetään yhteistyötä Lahti Aquan kanssa ja seurataan tunnuslukujen kehittymistä.	Jatkuva	Vesihuolto-päällikkö
Taloudelliset riskit	Linjaliikenteen seudulliseen järjestämiseen liittyvät riskit lipputulokertymien osalta (matkustuskäyttäytyminen, lippuhinta-alennusten vaikutus. Liikennöinnin kustannukset (mm. polttoaine) kasvaneet tuntuvasti.	2= todennäköinen	1= riski on pieni	Matkustaja- ja lipputulomäärien seudullinen seuranta ja reagointi. Koronan takia matkustuskäyttämistä/lipputuloja on ollut vaikea ennakoida. Waltti-vyöhykejakouudistus vähentää lipputuloja. Budjetissa varauduttu kuntien lisääntyviin nettokustannuksiin.	Jatkuva	Kuljetuskoordinaattori, LSL:n vastuuvirkamiehet

Tositteiden hyväksyjät

Tositteiden hyväksyjänä on ensisijaisesti tulosityksikön/kustannuspaikan vastuullinen taho. Tositteiden tarkastajana toimii ensisijaisesti palvelun tilaaja. Silloin kun tilaaja ei selviä laskusta, toimitetaan lasku tarkastettavaksi kustannuspaikan/ tulosityksikön tarkastajaksi merkitylle henkilölle.

Yritys	Kustannuspaikka (käyttötalous) Hankeryhmä (investoinnit)	Vastuuhenkilö/ Hyväksyjä	Sijainen/sijaiset	Tositteiden tarkastaja
1800	Elinvoiman palvelualue	Elinvoimajohtaja (Heli Randell)	1. Kehityspäällikkö (Pekka Laitinen) 2. Kuntatekniikan päällikkö (Sauli Tiensuu) 3. Kaavoitus- ja maankäyttöpäällikkö (Ilkka Korhonen) 4. Palvelupäällikkö (Helena Simolin)	
1803	Vesihuoltolaitos	Elinvoimajohtaja (Heli Randell)	1. Kuntatekniikan päällikkö (Sauli Tiensuu) 2. Kehityspäällikkö (Pekka Laitinen) 3. Kaavoitus- ja maankäyttöpäällikkö (Ilkka Korhonen) 4. Palvelupäällikkö (Helena Simolin)	

	INVESTOINNIT	Vastuuhenkilö/ Hyväksyjä	Sijainen/sijaiset	Tositteiden tarkastaja
1800 1803	Investoinnit Elinvoiman palvelualue / Vesihuoltolaitos	Elinvoimajohtaja (Heli Randell)	1. Kuntatekniikan päällikkö (Sauli Tiensuu) 2. Kehityspäällikkö (Pekka Laitinen) 3. Kaavoitus- ja maankäyttöpäällikkö (Ilkka Korhonen) 4. Palvelupäällikkö (Helena Simolin)	
1800	Investoinnit P18001 Liikennealueet P18002 Muut yleiset alueet	Kuntatekniikan päällikkö (Sauli Tiensuu)	Projektipäällikkö (Ari Rinkinen) Rakennuttajavalvoja (Arto Koistinen)	Rakennuttajavalvoja (Arto Koistinen) Hortonomi (Pirjo-Riitta Pyysing) Projektipäällikkö (Ari Rinkinen)
1800	Investoinnit T1800 Talonrakennus	Elinvoimajohtaja (Heli Randell)	1. Kuntatekniikan päällikkö (Sauli Tiensuu) 2. Kehityspäällikkö (Pekka Laitinen) 3. Hallinto- ja talousjohtaja (Turkka Rantanen)	Taloussuunnittelija (Leila Tupasela)

1800	Irtaimen investoinnit I18003 Elinvoiman palvelualue, kuntatekniikan irtain	Hallinto- ja talousjohtaja (Turkka Rantanen) Talouspäällikkö (Maarit Kuivala-Ruiz)	Hallinto- ja talousjohtaja (Turkka Rantanen) Talouspäällikkö (Maarit Kuivala-Ruiz)	Kuntatekniikan päällikkö (Sauli Tiensuu) Varikkotyönjohtaja (Esa Auranen)
1800	Irtaimen investoinnit I18003 Elinvoiman palvelualue, Kehitys ja kaavoitus irtain	Hallinto- ja talousjohtaja (Turkka Rantanen) Talouspäällikkö (Maarit Kuivala-Ruiz)	Hallinto- ja talousjohtaja (Turkka Rantanen) Talouspäällikkö (Maarit Kuivala-Ruiz)	Kaavoitusarkkitehti (Pentti Klemetti) Maankäyttöinsinööri (Pasi Rantanen)
1800	Irtaimen investoinnit I18003 Elinvoiman palvelualue, Rakennus- ja ympäristövalvonta irtain	Hallinto- ja talousjohtaja (Turkka Rantanen) Talouspäällikkö (Maarit Kuivala-Ruiz)	Hallinto- ja talousjohtaja (Turkka Rantanen) Talouspäällikkö (Maarit Kuivala-Ruiz)	Rakennuslupa- sihteeri (Sari Airainen)
1800	Irtaimen investoinnit I1800 Siivous- ja ruokapalvelun irtain esim. laitteiden uusiminen	Hallinto- ja talousjohtaja (Turkka Rantanen) Talouspäällikkö (Maarit Kuivala-Ruiz)	Hallinto- ja talousjohtaja (Turkka Rantanen) Talouspäällikkö (Maarit Kuivala-Ruiz)	Palvelupäällikkö (Helena Simolin)

	KÄYTTÖTALOUS	Vastuuhenkilö/ Hyväksyjä	Sijainen/sijaiset	Tositteiden tarkastaja
1800	180031002 Elinvoiman hallinto	Elinvoimajohtaja (Heli Randell)	Kehityspäällikkö (Pekka Laitinen)	Kehityspäällikkö (Pekka Laitinen) Elinkeinopäällikkö Projektiasiantuntija (Annariina Keto)
1800	180031010 Liikennepalvelut	Koordinaattori (Seppo Tiainen)	Elinvoimajohtaja (Heli Randell) Kehityspäällikkö (Pekka Laitinen)	Kuljetussuunnittelija (Nicholas Nyman)
1800	180037000 Elinkeinopalvelut	Elinvoimajohtaja (Heli Randell)	Elinkeinopäällikkö Kehityspäällikkö (Pekka Laitinen)	Elinkeinopäällikkö

1800	180030000 Kuntatekniikan hallintotehtävät 180030019 Liikennealueiden hallinto 180030010 Sorateiden kunnostus 180030011 Ajoratamerkinnot 180030012 Päälystekorjaukset 180030013 Urakan laajuus muutokset 180030014 Siirrettävät ajoneuvot 180030015 Alueurakkaan kuuluvat työt 180030016 Vahingonkorvaukset 180030017 Varusteiden ja laitteiden ylläpito 180030018 Muut liikennealueiden kustannukset 180030020 Kuivatuksen parantaminen 180030021 Lumen ajon lisätyöt 180030022 Liikennealueiden siistimisvelvoite 180030023 Liikennealueiden vauriokohtien korjaus 180030030 Katuvalot 180030031 Liikennevalot 180030041 Matonpesupaikat 180030050 Kaatopaikat	Kuntatekniikan päällikkö (Sauli Tiensuu)	Projektipäällikkö (Ari Rinkinen) Rakennuttajavalvoja (Arto Koistinen)	Projektipäällikkö (Ari Rinkinen) Rakennuttajavalvoja (Arto Koistinen) Hortonomi (Pirjo-Riitta Pyysing)
1800	180030040 Puistot ja yleiset alueet 180030042 Puistojen metsurityöt 180030043 Puistojen siistimisvelvoite 180030044 Yleiset alueet vieraslajien torjunta 180030045 Pensaiden, oksien ja näkemien raivaukset 180030046 Leikkivälineiden ja -paikkojen korjaukset 180030047 Viheralueiden kunnostukset	Kuntatekniikan päällikkö (Sauli Tiensuu)	Projektipäällikkö (Ari Rinkinen)	Hortonomi (Pirjo-Riitta Pyysing) Projektipäällikkö (Ari Rinkinen)
1800	180030066 Liikuntapaikkojen ja -al. hallinto 180030060 Uimapaikat 180030061 Urheilukentät 180030062 Heinsuon harjoitusjäähalli 180030063 Heinsuon urheilukeskus 180030064 Ladut ja ulkoilureitit 180030065 Liikuntapaikkojen muut kustann. 180030080 Venepaikat ja satamat 180030200 Työpajat 180030210 Konekeskus	Kuntatekniikan päällikkö (Sauli Tiensuu)	Projektipäällikkö (Ari Rinkinen)	Varikkotyönjohtaja (Esa Auranen) Liikuntapaikkamestari (Jukka Lehtinen) Projektipäällikkö (Ari Rinkinen)
1800	180035001 Työllisyyspalvelut toiminta 180035010 Työllistäminen 180035012 Kesätyö kunnassa 180035008 Työmarkkinatuen kuntaosuus 180035005 Kuntalisä ja kesätyösetelit 180035011 Veloitetyöllistettävät 180035007 Ulkopuoliset palvelutuottajat 180035009 Hankerahoitus työllisyyspalvelut	Työllisyyspäällikkö (Anne Tapaila)	Työllisyyskoordinaattori (Tiina Hirvonen)	Toimistosihtööri (Mari Ylä-Uotila)
1800	180033000 Kaavoitus	Kaavoitus- ja maankäyttöpäällikkö (Ilkka Korhonen)	Kaavoitusarkkitehti (Pentti Klemetti)	Kaavoitusarkkitehti (Pentti Klemetti)
1800	180034000 Maaomaisuuden hallinta- ja paikkatieto 180034001 Yksityistieavustukset 180034010 Metsätalous	Kaavoitus- ja maankäyttöpäällikkö (Ilkka Korhonen)	Kaavoitusarkkitehti (Pentti Klemetti)	Maankäyttöinsinööri (Pasi Rantanen)

1800	180032000 Rakennusvalvonta	Kehityspäällikkö (Pekka Laitinen)	Rakennustarkastaja (Jari Eklund)	Lupa-assistentti (Sari Airainen)
1800	180032010 Ympäristönsuojelun viranomaistehtävät 180032020 Muut ympäristönsuojelun tehtävät	Kehityspäällikkö (Pekka Laitinen)	Rakennustarkastaja (Jari Eklund)	Ympäristösihteeri (Sameli Männistö) Ympäristötarkastajat (Mari Pihlaja-Kuhna) (Jenna Kenttä)
1800	180039900 Kiinteistöpalvelut 180039901 PTS korjaukset	Elinvoimajohtaja (Heli Randell)	1. Kehityspäällikkö (Pekka Laitinen) 2. Kaavoitus- ja maankäyttöpäällikkö (Ilkka Korhonen) 3. Hallinto- ja talousjohtaja (Turkka Rantanen)	Taloussunnittelija (Leila Tupasela)
1800	180038000 Siivouspalvelut hallinto 180038010 Siivouspalvelut	Palvelupäällikkö (Helena Simolin)	1. Vastualueen esimies (Pia Eskola) 2. Elinvoimajohtaja (Heli Randell)	Palveluesimies (Sari Tiihonen) Palveluesimies (Satu Rimpilä)
1800	180039000 Ruokapalvelut hallinto sekä ruokakuljetuslaskut	Palvelupäällikkö (Helena Simolin)	1. Vastualueen esimies (Pia Eskola) 2. Elinvoimajohtaja (Heli Randell)	Asiantuntija (Henna Tommola)
1800	Ruokapalvelut 180039010 Koulurinteen aluekeittiö	Palvelupäällikkö (Helena Simolin)	1. Vastualueen esimies (Pia Eskola) 2. Elinvoimajohtaja (Heli Randell)	Vastualueen esimies (Pia Eskola)
1800	Ruokapalvelut 180039020 Heinsuon keittiö	Palvelupäällikkö (Helena Simolin)	1. Vastualueen esimies (Pia Eskola) 2. Elinvoimajohtaja (Heli Randell)	Kokki (Mervi Väyrynen)
1800	Ruokapalvelut 180039030 Hämeenkosken keittiö	Palvelupäällikkö (Helena Simolin)	1. Vastualueen esimies (Pia Eskola) 2. Elinvoimajohtaja (Heli Randell)	Kokki (Mia Pelttari) Kokki (Pirjo Anttonen)

1800	Ruokapalvelut 180039040 Kalliolan keittiö	Palvelupäällikkö (Helena Simolin)	1. Vastualueen esimies (Pia Eskola) 2. Elinvoimajohtaja (Heli Randell)	Kokki (Tuija Moilanen) Kokki (Karoliina Marttila)
------	--	--------------------------------------	---	--

	VESIHUOLTOLAITOS	Vastuhenkilö/ Hyväksyjä	Sijainen/sijaiset	Tositteiden tarkastaja
1803	180300010 Vesihuoltolaitos (poistot) 180300011 Vesihuollon järjestäminen 180300020 Rahoituserät 180300030 Vesihuollon tuottaminen	Elinvoimajohtaja (Heli Randell)	Vesihuoltopäällikkö (Riikka Johansson)	Vesihuoltopäällikkö (Riikka Johansson)
1803	Investoinnit P18031 Suunnittelu P18032 Verkostot P18033 Laitokset	Elinvoimajohtaja (Heli Randell)	Vesihuoltopäällikkö (Riikka Johansson)	Vesihuoltopäällikkö (Riikka Johansson)
	Investoinnit Kuntatekniikan kanssa yhteiset	Vesihuoltopäällikkö (Riikka Johansson)	Elinvoimajohtaja (Heli Randell)	Rakennuttajavalvoja (Arto Koistinen)

Maksut ja taksat

- Ajoneuvojen siirtomaksut
- Autopaikkamaksut
- Hoppa-palveluliikenteen taksat
- Kaava- ja karttaotteet, julkaisut, selvitys-/tietojen keruu, mittaryhmän palvelut
- Kaavoituspalvelumaksut
- Kaivuluvat Hollolan kunnan katu- ja muilla yleisillä alueilla tehtävät työt
- Liikunta-alueiden ja -paikkojen maksut
- Maa-ainestaksa
- Rakennusvalvontamaksut
- Sijoitusluvat
- Tilankäyttömaksut
- Toripaikkojen maksut
- Venepaikkamaksut
- Vesihuoltolaitos hinnasto
- Ympäristönsuojeluviranomaisen taksa

Ajoneuvojen siirtomaksut

Voimassa 01.04.2020 alkaen

Henkilö- ja pakettiautojen (ml. perävaunut) siirroista ja varastoinneista

Toimenpide	Euroa € alv 0%	Euroa € alv 24%
Varastosiiro	96,77	120,00
Lähisiirto	72,58	90,00
Säilytys 2 kk. Ylittävältä ajalta, €/alkava viikko	50,00	62,00

Kuorma- ja linja-autojen sekä erikoisajoneuvojen siirroista ja varastoinneista sekä romuajoneuvojen jätehuollosta syntyneet kustannukset peritään toteutuneiden kokonaiskustannusten mukaisesti.

Autopaikkamaksut

Voimassa 01.01.2024 alkaen

Autopaikat kunnan ylläpitämien kiinteistöjen piha-alueilta	Euroa € alv 0% / kalenterivuosi	Euroa € alv 24% / kalenterivuosi
Lämmityspistokepaikka	40,00	49,60
Autopaikka ilman lämmityspistoketta	17,50	21,70

Prisma Hollola parkkihalli	Euroa € alv 0% / kalenterivuosi	Euroa € alv 24% / kalenterivuosi
Kunnan henkilökunnalle vuokrattava autopaikka Prismän parkkihallista	122,16	151,48

Henkilöstö voi vuokrata kalenterivuodeksi autopaikan työnantajan ylläpitämien kiinteistöjen piha-alueilta

Hoppa-palveluliikenteen taksat

Voimassa: 01.04.2020 alkaen, poistettu SHL- ja VPL -taksat 1.1.2022 alkaen.

Asiakasryhmä tai ajon suuntautuminen	Euroa € alv 0%	Euroa € alv 10%
Koululaiset tai opiskelijat	1,82	2,00
Taajama-alueella (esim. kuntakeskus)	2,73	3,00
Taajama-alueen ulkopuolelta tai ulkopuolelle	3,64	4,00

Voimassa olevat takset on yhtenäistetty koko kunnan alueella Vesikansan ja Hämeenkosken alueet mukaan lukien.

Taksalla tulisi olla käyttöä ohjaava vaikutus vaarantamatta kuitenkaan muita avoimen linjaliikenteen toimintaedellytyksiä.

Huom. Palveluliikenteen taksoitus tarkistetaan mahdollisesti uusiksi linjaliikenteen Waltti-vyöhykejakouudistuksen käyttöönoton yhteydessä vuonna 2023. Mahdolliset muutokset voimaan silloin.

Huom. 2 Samat takset käytössä myös hyvän autoissa Aapeli-asiointiliikenteen ajoissa.

Kaava- ja karttaotteet, julkaisut, selvitys-/tietojen keruu, mittaryhmän palvelut

Voimassa 01.01.2023 alkaen

Tuote tai palvelu. Sisältää kartan käyttöoikeusmaksun.

	alv 0%	alv 24%
Kaava- tai karttatuloste; paperinen tai pdf	10,0	12,40
Numeerinen kartta -aineisto		
Perusmaksu	55,00	68,20
Lisämaksu €/ha	4,50	5,58
Formaatit dxf,dwg,dgn,mapinfo,yleisimmät rasterimuodot		
Opaskartta 1-19 kpl, €/kpl	8,06	10,00
Etuosto-oikeustodistus	50,00	
Julkaisut		
enintään 20 sivua	9,68	12,00
20-50 sivun julkaisu	17,10	21,20
50 tai enemmän	57,98	71,90
Toimituskulut kirjepostille	4,03	5,00
Tilauksesta tehtävä selvitys/tietojen keruu (kesto yli 1/2 tuntia)		
Diplomi-insinööri, arkkitehti tai vastaava korkeakoulututkinto	77,0	95,50
Insinööri,teknikko tai vastaava tutkinto	60,0	74,40
Kartoittaja, suunnitteluavustaja, tekninen avustaja tai vastaava	40,9	50,80
Työaikakorvaus (min. veloitus 1/2 tuntia)		
Mittaryhmä	105,00	130,20

Kaavoituspalvelumaksut

Voimassa 01.01.2024 alkaen

Tuote ja palvelu: Kaavoituspalvelut

Asemakaavoista, ranta-asemakaavoista ja asemakaavan muutoksista aiheutuvien kustannusten korvaukset

1. Pienet asemakaavat

Asemakaavaa, ranta-asemakaavaa tai asemakaavan muutosta voidaan pitää pienenä silloin, kun
 -rakennusoikeuden muutos on alle 500 k-m²
 -kyse on kohtien A ja B mukaisesta kaavasta
 -käyttötarkoitus ei muutu.

Pienissä asemakaavoissa kokonaiskustannus muodostuu asemakaavan käsittely- ja laadintakorvauksesta, ks. kohdat A ja B

A) Pienten asemakaavojen käsittelystä perittävät korvaukset

Asemakaavan käsittelystä viranomaistyön osalta perittävä korvaus sisältää kaavaprosessista syntyvät kulut, jotka muodostuvat neuvottelu- , kuulemis- , kopiointi- ja muista toimistotyön kustannuksista sekä luottamuselinkäsittelyihin liittyvistä valmisteluista

	Euroa € alv 0%
Korkeitaan kaksi erillispientaloa (AO) käsittävä asemakaava tai asemakaavan muutos tai muu vähäinen asemakaavan muutos (alle 5000 m ²)	2000,00
Korkeintaan neljä erillispientaloa (AO) käsittävä asemakaava, asemakaavan muutos tai muu vähäinen asemakaavan muutos (5000 - 10000 m ²)	2500,00
Asuinkerrostalojen tai rivitalojen asemakaavan muutokset	3000,00

B) Pienten asemakaavojen laadinnasta perittävät korvaukset

Kaava-asiakirjat vähäisissä asemakaavan muutoksissa ja pienet asemakaavat voidaan laatia kunnan työnä tai hakija voi teettää ne konsultilla.

Asemakaavan tai asemakaavamuutoksen laatimisesta kunnan työnä peritään kaavanlaatomiskorvaus käsittelykorvauksen lisäksi. Kaavanlaatomiskorvaus sisältää kaava-asiakirjojen tekemisen ja suunnittelutyön.

	Euroa € alv 0%
Korkeintaan kaksi erillispientaloa (AO) käsittävä asemakaava, asemakaavan muutos tai muu vähäinen asemakaavan muutos (alle 5000 m ²)	2000,00
Korkeintaan neljä erillispientaloa (AO) käsittävä asekaava, asemakaavan muutos tai muu vähäinen asemakaavan muutos (5000 - 10000 m ²)	2500,00
Asuinkerrostalojen tai rivitalojen asemakaavan muutokset	3000,00
Kohdassa 1 tarkoitetusta kokonaiskorvauksesta on maksettava 1000 euroa kaavoitustyön aloittamisesta tehdyn päätöksen saatua lainvoiman. Maksun suorittaminen on ehto kaavatyön käynnistämiseksi. Loppuosa korvauksesta peritään asemakaavan tultua kunnassa hyväksytyksi. Asemakaavoituksen hakija vastaa mahdollisesti tarvittavien maankäyttö- ja rakennuslain tai hankkeen toteuttamisen muutoin edellyttämien selvitysten kustannuksista ja arviointeihin liittyvistä kustannuksista.	

2. Asemakaavat, kun rakennusoikeuden muutos on yli 500 k-m² ja/tai käyttötarkoitus muuttuu, kohdan 2. mukaisen korvauksen lisäksi maksetaan kohdassa 1. esitetyn maksun yli 500 k-m² ylittävästä määrästä.

Euroa € alv 0%

Viranomaistyön korvaus hankkeissa, joissa kaava-asiakirjat laatii konsultti. Asemakaavan käsittelystä viranomaistyön osalta perittävä korvaus sisältää kaavaprosessista syntyvät kulut, jotka muodostuvat mm. neuvottelu-, kuulemis-, kopiointi- ja muista toimistotyön kustannuksista, luottamuselinkäsittelyihin liittyvistä valmisteluista ja asemakaavakartan liittämisestä kunnan paikkatietojärjestelmään.	1 euroa/k-m ²
Kehitys- ja kaavoituspalveluissa viranomaistyönä tehtävät asemakaavat. Edellisessä kohdassa mainitun lisäksi kustannukset syntyvät kaava-asiakirjojen laatimisesta.	2 euroa/k-m ²

Kohdan 2 mukaisesta korvauksesta on maksettava 2000 euroa kaavoitustyön aloittamisesta tehdyn päätöksen saatua lainvoiman. Loppuosa korvauksesta peritään kun asemakaavaehdotuksen nähtävilläolo on päättynyt. Asemakaavoituksen hakija vastaa mahdollisesti tarvittavien maankäyttö- ja rakennuslain tai hankkeen toteuttamisen muutoin edellyttämien selvitysten kustannuksista ja vaikutusten arvoiteihin liittyvistä kustannuksista.

3. Erytistapaukset ja erikseen sovittavat korvaukset

Erikseen sovittavissa isommista asemakaavahankkeista tai asemakaavahankkeista, joissa kerrosalan lisäys on enemmän kuin 500 k-m ² , solmitaan kaavoituksen käynnistämissopimus (MRL 91 b§). Maankäytösopimus kumoaa tässä asetetut asemakaavan käsittelystä ja laatimisesta koituvat maksut.	Hinta sovitaan tapauskohtaisesti
Mikäli kaavahanke liittyy kunnan aloitteesta tehtävään laajempaan asemakaava-alueeseen, sovelletaan harkinnan mukaan alennettua taksaa. Taksa sovitaan erikseen rakennusoikeuden suhteessa tai muuten erikseen sovitulla tavalla.	Hinta sovitaan tapauskohtaisesti
Mikäli asemakaavoitusta pyytää useampi kuin yksi maanomistaja, jaetaan kustannukset heidän välillään rakennusoikeuden suhteessa tai muuten erikseen sovitulla tavalla.	Hinta sovitaan tapauskohtaisesti

Kaivuluvat Hollolan kunnan katu- ja muilla yleisillä alueilla tehtävät työt

Voimassa 01.04.2020 alkaen

Kunnalla on kadun ja eräiden yleisten alueiden kunnossa- ja puhtaanapidosta annetun lain perusteella oikeus periä maksu katu- ja yleisellä alueella tehtäviä töitä koskevien ilmoitusten tarkastamisesta ja töiden valvonnasta aiheutuneista kustannuksista. Samoin kunta saa periä maksun kadun ja yleisen alueen tilapäisestä rajaamisesta työmaana pois yleisestä käytöstä. Maksun perusteena on aika, alueen laajuus ja alueen keskeisyys.

Maksuluokka määräytyy työhön kuuluvan kalleimman maksuluokan mukaan. Maksua ei peritä, jos työ tehdään kadun rakentamisesta vastaavan päätöteuttajan tai urakoitsijan urakkaan kuuluvien töiden yhteydessä.

Euroa € alv 0%	Euroa € alv 24%
120,00	148,80

Tarkastus- ja valvontamaksu / lupa

Valvontakäynnit ja luvan hakijan toimittaman liikennejärjestelysuunnitelman tarkistaminen sisältyvät hintaan. Jos suunnitelmassa on puutteita, hakijan on toimitettava korjattu suunnitelma ennen töiden aloittamista. Mikäli liikennejärjestelysuunnitelma puuttuu, katualuetta tai kevyen liikenteen reitistöä koskevaa lupahakemusta ei oteta käsittelyyn.

Alueen käyttömaksut

Maksuluokka 1

Maksuluokkaan 1 kuuluvat liitekarttaan punaisella merkityn alueen sisällä olevat Salpakan-kaan kuntakeskuksen kadut, jalkakäytävät, kevyen liikenteen väylät sekä puistot ja muut yleiset alueet.

Alueen laajuus	veroton €/vrk	verollinen €/vrk
alle 60m ²	18,00	22,32
60-120m ²	30,00	37,20
120-240m ²	48,00	59,52
yli 240m ²	48,00 + 0,10 €/m ²	59,52 + 0,124 €/m ²

Maksuluokka2

Maksuluokkaan 2 kuuluvat muut kadut, jalkakäytävät ja kevyen liikenteen väylät sekä puistot ja muut yleiset alueet.

Alueen laajuus	veroton €/vrk	verollinen €/vrk
alle 60m ²	12,00	14,88
60-120m ²	18,00	22,32
120-240m ²	24,00	29,76
yli 240m ²	24,00 + 0,05 €/m ²	29,76 + 0,062 €/m ²

Työaika

Maksun perusteena oleva työaika alkaa työn ilmoitettuna ajankohtana ja päättyy, kun kunnan valvoja on hyväksynyt työn. **Kaivuluvan saajalla on velvollisuus ilmoittaa kunnan valvojalle työn aloittamisesta ja päättymisestä kirjallisesti**

s-postilla. Mikäli em. aloittamis- ja/tai päättymisilmoitusta ei tehdä, tapahtuu veloitus valvojan tekemän arvion perusteella.

Turvallisuuspuutteet liikennejärjestelyissä

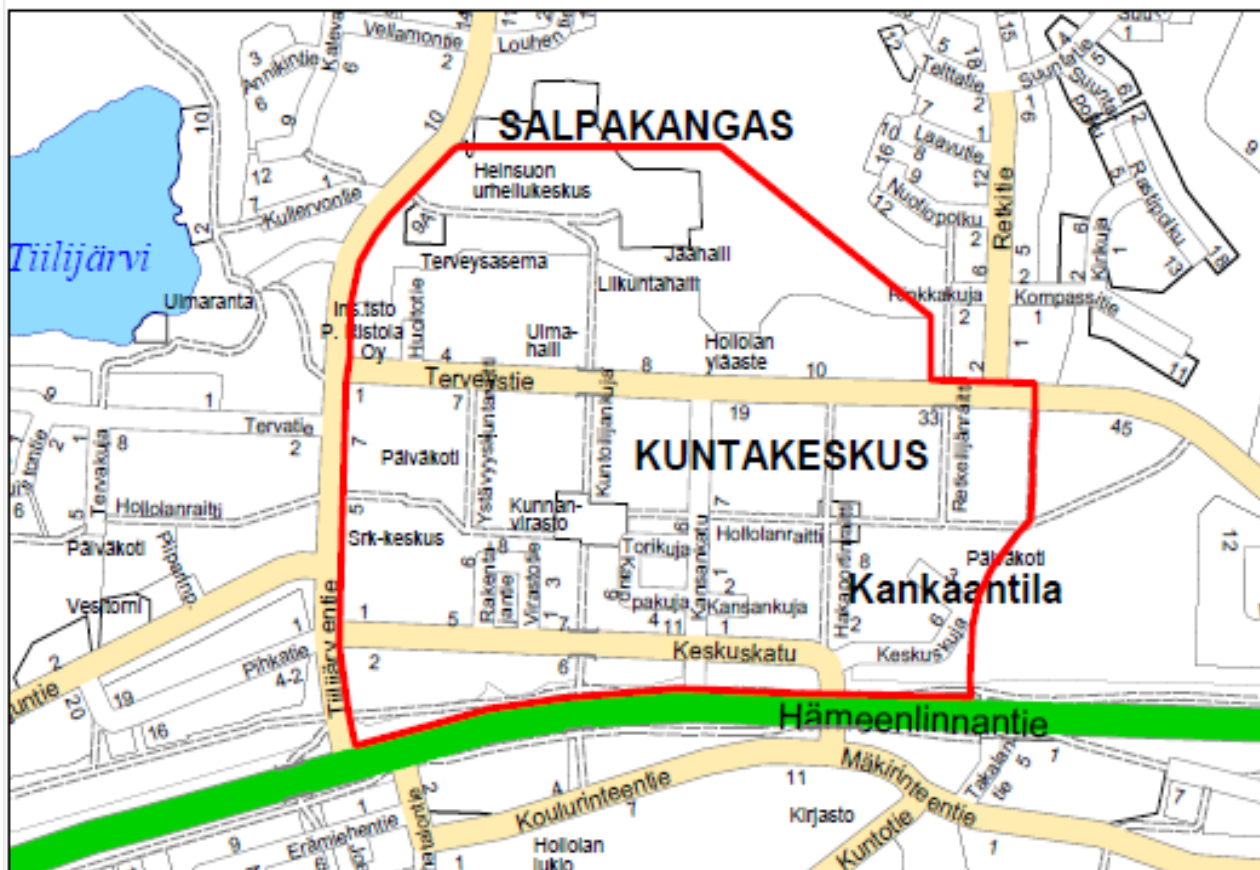
johtavat seuraaviin sanktioihin:

- ensimmäisestä puutteesta annetaan kirjallinen huomautus (s-postilla tms.)
- toinen huomautus
- seuraavat huomautukset

Euroa € / kpl alv 0%	Euroa € /kpl alv 24%
200,00	248,00
500,00	620,00

Maksuluokka 1 : punaisella rajattu alue

Maksuluokka 2 : muut kadut ja yleiset alueet



Liikunta-alueiden ja paikkojen maksut

Voimassa 01.01.2021 alkaen

Ulkoliikuntapaikat

Heinsuon urheilukeskus

Aluemaksu (talvi- ja kesätapahtumat)	Yksikkö	Hinta alv 0%	Hinta Alv 10%
Liike- ja teollisuuslaitokset, kunnan ulkopuoliset urheiluseurat sekä muut	päivä	119,09	131,00
Rekisteröidyt hollolaiset urheiluseurat	päivä	47,73	52,50

Alueen maksuun sisältyy:

- puku- ja pesuhuoneet
- kilpailutoimisto, kuulutus
- latujen kunnostus, normaalina työaikana riittävässä lumiolosuhteissa
- mahdollinen latujen lumetus veloitetaan erikseen varaajan halutessa ko.palvelua

Hiihtoladut/kunnossapito

	Yksikkö	Hinta alv 0%	Hinta alv 24%
Liikuntapaikkahoitaja	h	35,00 €	43,40 €
Latukone Pisten Bully 100 4F + kuljettaja	h	105,00 €	130,20 €
Latukone Pisten Bully 100 4F	h	70,00 €	86,80 €
Latukone Pisten Bully Paana +kuljettaja	h	95,00 €	117,80 €
Latukone Pisten Bully Paana	h	60,00 €	74,40 €
Moottorikelkka	h	30,00 €	37,20 €
Kuorma-auto sis. Kuljettaja	h	65,00 €	80,60 €

Muut tapahtumat	Yksikkö	Hinta alv 0%	Hinta Alv 24%
Heinsuo, koko alue	päivä	525,4	651,50
Muut kentät, Heinsuo (pienimuotoinen tapahtuma)	päivä	125,4	155,50

Kukon keskusurheilukenttä	Yksikkö	Hinta	Hinta
Urheiluseurat ja muut järjestöt	päivä	48,64	53,50
Piirin mestaruus ja piirikunnalliset	päivä	23,64	26,00

Taksa sisältää normaalin suorituspaikkavarustukset kentällä.

Hollolalaisten nuorten kilpailuista ei peritä kenttävuokria.

Jalkapallo- ja pesäpallokentät	Yksikkö	Hinta alv 0%	Hinta Alv 10%
Sarja- ja cup-ottelut	ottelu	25,91	28,50
Harjoitusvuorot, jos edellytetään pelialueen rajoja	kerta	23,64	26,00

Lentopallokentät

Ulkokentistä ei peritä kenttävuokria

Tenniskentät	Yksikkö	Hinta alv 0%	Hinta Alv 10%
Heinsuo	vakiovuoromaksu, kausimaksu 1 h/vko	110,91	122,00
Heinsuo	vakiovuoromaksu, kausimaksu 2 h/vko	222,27	244,50
Heinsuo	1/2 päivä (≤ 4 tuntia)	45,00	49,50
Heinsuo	päivä (yli 4 tuntia)	72,00	79,20

Yksittäiset vuorot ovat kentällä maksuttomia ja niitä ei voi varata.

Salpakankaan koulun aidattu kenttä	Yksikkö	Hinta alv 0%	Hinta Alv 10%
Juniorit	tunti	9,09	10,00
Aikuiset	tunti	22,73	25,00
Juniorit	päivä klo 9-17	58,18	64,00
Aikuiset	päivä klo 9-17	145,45	160,00

Tekonurmikenttää ei saa käyttää amerikkalaisen jalkapallon pelaamiseen eikä yleisurheilun heittolajeihin, paitsi turbokeihään heittoon. Juoksuradalla saa käyttää max. 6 mm:n piikkareita. Huoltorakennuksessa on pukuhuone, jonka saa käyttöön erikseen sovitusti. WC/suihkutilat saa käyttöön erikseen sovitusti Salpahallin tiloista.

Ulkopuolisten käyttöaika kentälle on arkisin klo 17.00- 20.00 ja viikonloppuisin klo 9.00- 17.00. Koululaiset käyttävät kenttää koulupäivinä klo 8.00- 15.00 välisenä aikana. Muina aikoina kenttä on vapaasti kaikkien käytössä. Kentän kausi on 1.5. - 30.9. ja se noudattaa muiden ulkoliikuntapaikkojen toimintakautta.

Muut taksat

Kokoustilat, Heinsuon kilpailutoimisto, vanha	Yksikkö	Hinta alv 0%	Hinta Alv 24%
hollolaiset seurat	4 tuntia	12,82	15,90
hollolaiset seurat	yli 4 tuntia	25,64	31,80
muut	4 tuntia	25,64	31,80
muut	yli 4 tuntia	40,32	50,00

Kokoustilat, Heinsuon kilpailutoimisto, vanha	Yksikkö	Hinta alv 0%	Hinta Alv 24%
hollolaiset seurat	4 tuntia	9,11	11,30
hollolaiset seurat	yli 4 tuntia	24,92	30,90
muut	4 tuntia	12,46	15,45
muut	yli 4 tuntia	31,61	39,20

	Yksikkö	Hinta alv 0%	Hinta Alv 24%
Sauna	kerta	40,56	50,30
Ravintolavaunu perusvalmius (kahvinkeittomahdollisuus, mikroaaltouuni, kylmiö)	vrk	27,42	34,00
Kaasugrilli	vrk	16,13	20,00
Muut välineet			
Lumikengät 11 paria	pari/tapahtuma	5,24	6,50
Tandem sukset 2 paria	pari/tapahtuma	11,05	13,70
Curling-kivet 16 pkl.	pv	24,92	30,90
Pöydät ja penkit			
Ulkotilaisuuksiin pukkipöydät (600*3000)	kpl	2,90	3,60
Ulkotilaisuuksiin pukkipöydät ja penkit (700*3000) max 5 kpl.	pv	16,13	20,00
Aita	kpl/tapahtuma	2,02	2,50

Heinsuon huoltorakennus

	Yksikkö	Hinta alv 0%	Hinta Alv 10%
pukutilojen käyttö jos urheilutapahtumaa ei laskuteta alueen muusta toiminnasta			
4 pukutilaa	päivä	148,18	163,00
1 pukutila	kpl/päivä	45,46	50,00

Varaukset sähköisesti www.hollola.fi/tilavaraukset tai sähköpostilla tilavaraukset@hollola.fi

Taksaan liittyviä tarkennuksia

Vuokraa ei peritä Hollolan koulujen tilaisuuksista tai otteluista, jotka tapahtuvat arkipäivänä, normaalina työaikana. Lauantai- tai sunnuntaikilpailuista laskutetaan normaali vahvistettu taksa.

Mikäli ottelu- tai kilpailutilaisuutta varten kunnostetun kentän varausta ei peruuteta vähintään kaksi vuorokautta ennen tilaisuutta, laskutetaan normaali vuokra.

Siinä tapauksessa, että jää- tai muilla kentillä järjestetään kilpailu tai muu tilaisuus, jonka vuokraperuste ei ole tämän luettelon yhteydessä selvitetty, tilan vuokraajalla on oikeus soveltaa taksa.

Kunta saattaa tilatun maksullisen suorituspaikan peruskilpailukuntoon. Kilpailupaikan tilaaja on velvollinen huolehtimaan suorituspaikkojen kunnosta, järjestelyistä sekä kilpailujen vaatimista erityistoimenpiteistä, merkitsemisestä ym. kilpailujen aikana. Jos jalkapallo- ja pesäpalloharjoitusvuorot edellyttävät pelialueen rajojen merkintää, peritään harjoitusvuoromaksu.

Tilaisuuden jälkisiivouksesta alueella järjestettyjen kisojen tai tilaisuuksien päätyttyä, järjestäjä on velvollinen sovittun ajan kuluessa huolehtimaan kaikista tilaisuudessa käytetyn irtaimen poistamisesta sekä alueen siivouksesta. Mikäli näin ei ole tapahtunut, kunta suorittaa ko. tehtävät järjestäjän kustannuksella.

Maa-ainestaksa

Voimassa 01.04.2020 alkaen

MAA-AINESTEN OTTAMISUUNNITELMAN TARKASTAMISESTA JA OTTAMISTOIMINNAN VALVONNASTA SUORITETTAVAT MAKSUT

Hollolan kunnassa maa-ainesten ottamissuunnitelman tarkastamisesta, ottamistoiminnan valvonnasta sekä muista viranomaistehtävistä suoritettavat maksut

1 § YLEISTÄ

Maksu perustuu valtuuston 13.6.2016 (§ 43) hyväksymiin taksan perusteisiin.

2 § TARKASTUSMAKSU

Ottamissuunnitelman tarkastamisesta luvan hakijan on suoritettava kunnalle seuraavat maksut:

- 2.1 Suunnitelmaa kohti perusmaksu 210,00 € .Perusmaksun lisäksi peritään hakemuksessa otettavaksi esitetyn maa-ainesmäärän tilavuuden mukaan 0,007 €/m³ kuitenkin vähintään 140,00 €

Maa-aineslain 4 a §:n mukaisesta maa-ainesluvan ja ympäristölupahakemuksen yhteiskäsittelystä 1.7.2016 alkaen peritään maa-aineslupahakemuksesta 2.1 kohdan maksu ja ympäristöluvan osuutena 50 % toiminnan ympäristönsuojelulain mukaisen taksan maksusta. (MaL 4 a§, YSL 47a §)

- 2.2 Tarkastusmaksua määrättäessä, hakemuksessa otettavaksi esitetystä maa-ainesten määrästä, otetaan 1 000 000 m³ ylittävältä osalta huomioon 50 %.
- 2.3 Ottamissuunnitelman muutoksen tarkistamisesta peritään perusmaksuna siltä osin kuin se koskee voimassa olevan ottamisluvan mukaista aluetta (maa-aineslaki 16 §) 210,00 €
- Perusmaksun lisäksi peritään hakemuksessa esitetyn aikaisemman luvan ylittävän maa-ainesmäärän tilavuuden mukaan jokaiselta m³:ltä, jolla aikaisempi ottamislupa ylittyy, 0,007 €/m³
- 2.4 Laajuudeltaan ja vaikutuksiltaan vähäinen hanke, josta ei tarvitse laatia erillistä ottamissuunnitelmaa (MAL 5 §) 210,00 €
- 2.5 Jos lupahakemus hylätään, peritään tämän taksan mukaisesta tarkastusmaksusta 50 %, kuitenkin vähintään 210,00 €.
- 2.6 Jos luvanhakija peruuttaa lupahakemuksensa ennen kuin lupaviranomainen on ryhtynyt olennaisiin toimenpiteisiin ottamissuunnitelman tarkastamiseksi, palautetaan peritty tarkastusmaksu hakemuksesta kokonaan.

Jos lupaviranomainen on ryhtynyt olennaisiin toimenpiteisiin ottamissuunnitelman tarkastamiseksi, ja jos lupahakemus peruutetaan ennen päätöksen antamista, peritään toimenpiteitä vastaava osuus maksusta.

- 2.7 Jos lupa peruutetaan tai lupamääräyksiä muutetaan maa-aineslain 16 §:n 1 mom. 2 kohdan perusteella, palautetaan peritystä tarkastusmaksusta ottamatta jäävään maa-ainesmäärän tilavuutta vastaava osa.
- 2.8. Jos luvansaaja luopuu maa-ainesten ottamisesta aloittamatta sitä tai luvan voimassa ollessa, tarkastusmaksua ei palauteta.
- 2.9. Mikäli ottamisluvan voimassaoloaika hakemuksesta jatketaan, peritään lupahakemukseen liittyvän ottamissuunnitelman tarkastamisesta vain kohdan 2.1. mukaisesta perusmaksu edellyttäen, että jatkoajan myöntäminen ei vaadi ko. suunnitelman muuttamista. Maksu peritään myös, mikäli maisemoinnille on myönnetty jatkoaikaa.
- 2.10 Hakijan on suoritettava 2 §:ssä tarkoitettu maksu ennen päätöksen antamista. Mikäli maksua ei suoriteta määräajassa, erääntyneelle maksulle on suoritettava korkoa korkolain mukaan. Lisäksi peritään perimiskulut.

3 § VALVONTAMAKSU

Luvanhaltijan on suoritettava ottamisen sekä maa-aineslain 4 a §:ssä ja ympäristönsuojelulain 47 a §:ssä tarkoitetun yhteisen luvan valvonnasta Hollolan maa-ainesviranomaiselle vuosittain seuraavat maksut:

- 3.1. Lupapäätöksessä otettavaksi myönnetyn vuotuisen maa-ainesten määrän mukaan:

jokaiselta alkavalta m³:ltä, 0,04 €/m³

Kuitenkin vähintään aina perusmaksu 210,00 €

Mikäli lupapäätöksessä myönnetty maa-ainesten vuotuinen ottaminen ylittää 100.000 m³, huomioidaan vuotuisen 100.000 m³:n oton ylittävältä osalta vain puolet valvontamaksua määrättäessä.

Mikäli lupapäätöksessä ei ole esitetty vuotuisia maa-ainesten ottamismääriä, jaetaan valvonta-maksua määrättäessä otettava maa-ainesten kokonaismäärä luvan voimassaoloajan vuosien määrällä ja käytetään näin saatua keskiarvoa vuotuisen valvontamaksun määräämisen perusteena.

Maa-aineslain 4 a §:ssä ja ympäristönsuojelulain 47a §:ssä tarkoitetun yhteisen luvan valvonnasta 1.7.2016 alkaen peritään yhdistetty maksu siten, että maa-ainesluvan valvontamaksuun lisätään ympäristöluvan osuutena 50 % toiminnan ympäristönsuojelulain mukaisen taksan maksusta.

- 3.2. Luvan saaja on velvollinen maksamaan vuotuisen valvontamaksun luvan voimaantuloa seuraavan vuoden alusta luvan voimassaolovuoden loppuun asti.

- 3.3. Jos koko suunnitelma-alueen maisemointiin tähtääviä jälkihoitotoimenpiteitä ei ole aloitettu viimeistään yhtä vuotta ennen sitä ajankohtaa, jolloin maa-ainesluvan mukaan jälkihoito on oltava suoritettu, korotetaan perittävää valvontamaksua 30 %.

Mikäli maa-ainesten ottamisalueen jälkihoito suoritetaan vaiheittaisesti, voidaan valvontaviranomaisen päätöksellä valvontamaksua alentaa samassa suhteessa kuin alueen jälkihoito on hyväksyttävästi toteutettu. Päätökset valvontamaksun alentamisesta tehdään kerran vuodessa siten, että alennettu maksu huomioidaan seuraavan vuoden alusta lukien.

Mikäli maisemoinnille on myönnetty jatkoaikaa, jatkoajalta perittävä valvontamaksu sen vuoden loppuun, jolloin maisemointi on hyväksyttävästi suoritettu. 400 euroa/vuosi

- 3.4. Mikäli luvanhaltija ilmoittaa kirjallisesti valvontaviranomaiselle etukäteen tammikuun loppuun mennessä, ettei maa-aineksia ko. vuonna oteta, luvanhaltijalta ei peritä kyseisen vuoden valvontamaksua.
- 3.5. Mikäli vuotuinen myönnetty ottamismäärä ylitetään, luvanhaltijan/ottajan on ilmoitettava ylityksestä kirjallisesti valvontaviranomaiselle ja kunnalla on oikeus periä ylityksen osuus valvonta-maksusta heti. Vastaava oikeus kunnalla on, jos maa-aineksia otetaan kohdassa 3.4 tarkoitetun ilmoituksen vastaisesti.
- 3.7. Mikäli luvanhaltija ennen lupa-ajan päättymistä ilmoittaa lopettaneensa kokonaan lupapäätöksessä tarkoitetun maa-ainesten oton ja lupaan liittyvät velvoitteet ovat tulleet täytetyiksi, ei valvontamaksuja ko. vuoden jälkeisiltä vuosilta peritä.
- 3.8. Mikäli lupa peruutetaan maa-aineslain 16 §:n perusteella, ei valvontamaksuja ko. vuoden jälkeisiltä vuosilta peritä edellyttäen, että lupaan liittyvät velvoitteet ovat tulleet täytetyiksi otetulta osalta. Lupavelvoitteiden loppuunsaattamisen valvonnasta aiheutuneet kustannukset kuitenkin peritään.
- 3.9. Mikäli lainvastaisen kotitarveoton johdosta valvontaviranomainen ryhtyy tarkastus-, keskeyttämis- tai muihin toimenpiteisiin, peritään aiheutuneet kulut noudattaen tätä taksaa soveltuvien osin.
- 3.10. Mikäli valvonta vaatii erityistoimenpiteitä kuten esim. suuritöisiä vaaituksia, peritään valvontakulut toimenpiteistä kunnalle aiheutuneiden todellisten kustannusten mukaan. Erityisvalvontatoimenpiteet ilmoitetaan, mikäli ne ovat ennakoitavissa lupapäätöksessä.

4 § KUULEMINEN

- 4.1. Naapurin tai asianosaisen kuuleminen 50,00 €/kuultava
- 4.2. Hakemuksesta kuuluttaminen/lehti-ilmoitus perusmaksu 200,00 €

Lisäksi peritään perusmaksun ylittävän osan kuuluttamis- ja ilmoituskulut

5 § VAKUUDET

- 5.1 Lupa maa-ainelain mukaisen toimenpiteen suorittamiseen ennen luvan lainvoimaiseksi tuloa 150,00 €
- 5.2 Vakuuden hyväksyminen/vaihtaminen/muuttaminen 100,00 €/vakuus

6 § PAKKOKEINOPÄÄTÖKSET

- 6.1 Valvontaviranomaisen tai sen määräämän viranhaltijan ottamisen keskeyttämisspätös (MAL 15 §) 150,00 €
- 6.2 Valvontaviranomaisen päätös velvoitteiden noudattamisesta (MAL 14 §) 150,00 €
- 6.3 Uhkasakon asettamispätös (MAL 14 §) 150,00 €
- 6.4 Teettämisuhan asettamispätös (MAL 14 §) 150,00 €
- 6.5 Uhkasakon tuomitsemispätös (uhkasakkoL 10 §) 150,00 €
- 6.6 Teettämisuhan täytäntöönpano (uhkasakkoL 15 §) 150,00 €

7 § LUVAN VELVOITTEISTA VAPAUTTAMINEN (MAL 13 a §)

Mikäli lupaan perustuva oikeus maa-ainesten ottamiseen on siirretty toiselle, ja hakemuksesta luvan haltija vapautetaan lupaan liittyvistä velvoitteista sekä hyväksytään hänen tilalleen toinen, peritään velvoitteista vapautetulta 150,00 €

8 § MAKSUPERUSTEITA

- 8.1 Otettavan maa-aineksen tilavuutena pidetään maksuja määrättäessä maa-aineksen luonnonvaraista tilavuutta (kiintokuutiometrimäärää). Mikäli valvontamaksu peritään jälkikäteen, muunnetaan irtokuutiometrit kiintokuutiometreiksi jakamalla määrät seuraavilla muuntoluvuilla:
 - sora 1,3
 - hiekkä 1.3
 - louhe 1,8
 - savi 1,6
 - multa 1,4
- 8.2 Maksuperusteet ovat yhtäläiset kaikille maa-ainelain mukaan luvanvaraisille maa-aineksille.

- 8.3 Jos tarkastus- tai valvontatehtävät johtuvat luvattomasta tai luvanvastaisesta toimenpiteestä taikka siitä, että toimenpiteen suorittaja muutoin on laiminlyönyt hänelle kuuluvat velvollisuutensa, maksu voidaan periä korotettuna ottaen huomioon kunnalle aiheutuvat ylimääräiset kulut.
- Mikäli maksua ei suoriteta määräajassa, erääntyneelle maksulle on suoritettava korkoa korkolain mukaan. Lisäksi peritään perimiskulut.
- 8.4 Maksuihin sisältyy Hollolan kunnan asiakirjojen lunastuksesta määräämä maksu.
- 8.5 Taksan mukaisia maksuja määrättäessä otetaan huomioon toimenpiteen laajuus, vaativuus ja viranomaisten käyttämä aika ja muuta asiaan vaikuttavat seikat. Tämän perusteella maksua voidaan hankkeen vaativuuden mukaan laskea tai korottaa 20 – 50 %, mikäli toimenpide olennaisesti poikkeaa keskimääräisestä tasosta.
- 8.6 Tarkastusmaksu määrätään maksun määrämishetkellä voimassa olevan taksan mukaan. Valvontamaksu määrätään ensimmäisen kerran maksun määrämishetkellä voimassa olevan taksan mukaan ja sen jälkeen sitä tarkistetaan vuosittain kunakin vuonna valvontamaksun määrämishetkellä voimassa olevan taksan mukaan.
- 8.7 Palautuksen määrä lasketaan maksun määrämishetkellä voimassa olleen taksan mukaan.

9 § MAKSUPERUSTEIDEN HYVÄKSYMINEEN JA VOIMAANTULO

Nämä maksuperusteet ovat valtuuston 13.6.2016 § 43 hyväksymät ja tulevat voimaan 1.7.2016 alkaen.

MAA-AINESTAKSA

MAA-AINESTAKSAN PERUSTEET

YLEISPERUSTELUT

Maa-aineslain 23 §:n ja maankäyttö- ja rakennuslain (132/99) 145 §:n nojalla luvan hakija tai toimenpiteen suorittaja on velvollinen suorittamaan maa-ainesten ottamislupahakemuksen ja ottamissuunnitelman tarkastamisesta sekä ottamistoiminnan valvonnasta ja muista viranomaistehtävistä kunnalle maksun, jonka perusteet määrätään kunnan hyväksymässä taksassa.

Maksu voidaan määrätä perittäväksi ennen sen toimenpiteen (viranomaistehtävän) suorittamistakin, johon maksu kohdistuu. Jos toimenpide (viranomaistehtävä) jää suorittamatta, maksu on siltä osin hakemuksesta palautettava.

ERITYISPERUSTELUT

1 § Yleistä

Maa-ainesten ottamissuunnitelman tarkastamisesta ja ottamistoiminnan valvonnasta sekä muista viranomaistehtävistä perittävät maksut perustuvat maa-aineslain 23 §:ään ja soveltuvin osin noudatetaan mitä maankäyttö- ja rakennuslain 145 §:ssä säädetään.

2 § Tarkastusmaksu

- 2.1 Maa-ainestaksan 2 §:ssä määrätään ottamissuunnitelman tarkastamisesta perittävästä maksusta. Maksun määräytymisperusteena on suunnitelmakohtainen kiinteä maksu ja hakemuksessa otettavaksi esitetyn maa-ainesten kokonaismäärän tilavuuden mukaan määräytyvä maksu. Maksulle on määrätty kuitenkin vähimmäistaso. Maa-ainesluvan ja ympäristöluvan yhteiskäsittelystä peritään maa-aineslupahakemuksesta kohdan 2.1. mukainen maksu ja ympäristöluvan osuutena 50 % toiminnan ympäristönsuojelulain mukaisesta maksusta. Ympäristöluvan maksua on kohtuullistettu, koska yhteiskäsittelystä työmäärä on erilliskäsittelyä pienempi.
- 2.2 Tarkastusmaksun määräytymisen perusteena olevalle maa-ainesten tilavuudelle voidaan määrätä kuutioperusteinen raja tai rajoja, joiden ylittävältä osalta maksuperusteiden määräytymiseen lasketaan mukaan vain tietty % -osuus.
- 2.3 Luvan voimassaoloaikana voi lupaviranomainen antaa päätöksellään suostumuksen poiketa vähäisesti lupapäätöksessä hyväksytystä ottamissuunnitelmasta tai annetuista lupamääräyksistä.

Suostumuksen edellytyksenä on, että poikkeaminen ja sen laatu, ottaen huomioon lupaharkintaan koskevat säännökset ja määräykset, ei merkitse luvan olennaista muuttamista eikä vaikutusta asianomaisen asemaan tai luonnonolosuhteisiin (MAL 16 §). Suostumuksesta perittävän maksun määräytymisperusteena on poikkeamisesta perittävä kiinteä maksu.

2.4 Laajuudeltaan ja vaikutuksiltaan vähäisen hankkeen, josta ei tarvitse laatia erillistä ottamis-suunnitelmaa (MAL 5 §), tarkastusmaksu määräytyy kiinteän perusmaksun mukaan. Hakemuksen liitteineen ja ottamisalueen sijaintitietoineen voidaan katsoa muodostavan sellaisen yksinkertaisen suunnitelman, jonka tarkastamisesta voidaan maksu periä.

2.5 Mikäli lupahakemus hylätään, tulee kunnan määritellä taksassa, mikä osuus taksan mukaisesta maksusta peritään. Yleensä tulisi hakijaa etukäteen informoida luvan saannin edellytyksistä ja selvät kielteiset tapaukset pyrkiä palauttamaan, jotta hakija välttyisi turhilta tarkastusmaksuilta.

Samoin tulisi ylimitoitetuista ottamismääristä etukäteen neuvotella ja muuttaa hakemusta siten, että hakemuksesta tulee realistinen, sillä maksuperusteena käytetään hakemuksessa otettavaksi esitettyä maa-ainesmäärän tilavuutta.

Todettakoon, että kielteiset tapaukset vaativat erityisen perusteellista tutkimista ja valmistelua, joten palautukselle ei tältä pohjalta ole perusteita. Kyseessä onkin lähinnä kohtuullisuusharkinta. Periaate on sama, jos hakemus hylätään oikeusprosessin kautta. Kuitenkin peritään vähimmäismaksu molemmissa tapauksissa.

2.6 Tarkastusmaksu palautetaan kokonaan, mikäli lupahakemus peruutetaan ennen kuin viranomaisen on ryhtynyt olennaisiin toimenpiteisiin sen tarkistamiseksi. Olennaisiin toimenpiteisiin voidaan katsoa yleensä ryhdytyn, mikäli lausunto ja kuulemismenettely lupahakemuksen johdosta on suoritettu. Mikäli lupahakemus peruutetaan kesken valmistelutyön, peritään valmistelutyötä vastaava osuus tarkastusmaksusta.

2.7 Mikäli lupa peruutetaan tai lupamääräyksiä muutetaan MAL:n 16 § 1 mom. 2 kohdan (ennalta arvaamattomat vaikutukset) perusteella, lupaviranomainen voi palauttaa luvanhaltijalle peritystä tarkastusmaksusta ottamatta jäävän maa-ainesmäärän kuutioperusteisesti määräytyneen maksun osuuden. Tosiasiallisia perusteita maksun palautukselle ei ole. Kyseessä onkin lähinnä kohtuullisuusharkinta.

2.8 Jos luvansaaja luopuu maa-ainesten ottamisesta, aloittamatta sitä tai luvan voimassa ollessa, ei perittyä tarkastusmaksua palauteta.

Mikäli lupaviranomainen ryhtyy vastaaviin toimenpiteisiin MAL:n 16 § 1 mom. 1 tai 3 kohtien (lupamääräysten rikkominen, lupahakemuksessa virheellisiä tietoja) perusteella, ei tarkastusmaksua palauteta.

2.9 Maa-ainestaksan 2 §:ssä määrätään ottamissuunnitelman tarkastamisesta perittävästä maksusta. Jos hakemuksen voimassaoloaikaa jatketaan ilman, että ottamissuunnitelmaa joudutaan muuttamaan, ovat hakemuksen tarkastamiskustannukset selvästi uuden hakemuksen kustannuksia pienemmät. Maksun määräytymisperusteena on suunnitelmakohtainen kiinteä maksu.

- 2.10 Luvanhakijan on suoritettava ottamissuunnitelman tarkastusmaksu ennen päätöksen antamista. Mikäli maksua ei suoriteta määräajassa, erääntyneelle maksulle on suoritettava korkoa siten kuin korkolaissa (633/1982) säädetään.

3 § Valvontamaksu

- 3.1 Maa-ainestaksan 3 §:ssä määrätään ottamistoiminnan valvonnasta perittävistä maksuista. Maksun määräytymisperusteena on otettavaksi sallitun maa-ainesten kokonaismäärän tilavuus. Maa-ainelain 4a §:ssä ja ympäristönsuojelulain 47a §:ssä tarkoitetun yhteisen luvan valvonnasta 1.7.2016 alkaen perittävää yhdistettyä maksua on kohtuullistettu ympäristöluvan osalta, koska valvonta voidaan suorittaa samalla tarkastuskerralla.

Vähäisiä ottamismääriä varten on syytä määritellä vähimmäismaksu, jotta maksu kattaisi aiheutuvat valvontakustannukset. Valvontatoimenpiteet kohdistuvat luvanvaraiseen maa-ainesten ottamiseen. Tavanomainen kotitarvekäyttö jää valvontatoimenpiteiden ulkopuolelle eikä siitä myöskään peritä valvontamaksua.

Poikkeuksen muodostaa lainvastainen kotitarveotto, josta peritään maksu tätä taksaa noudattaen soveltuvin osin.

- 3.2. Vuotuinen valvontamaksu suoritetaan kunnan määräämänä ajankohtana kerran vuodessa. Valvontamaksujen perimisen keskittämällä tiettyyn ajankohtaan helpotetaan maksujen perimiseen ja seurantaan liittyvää työtä.

- 3.3 Alueen maisemointi-, siistimis- ja jälkihoitotoimenpiteet on pääsääntöisesti suoritettava luvan voimassaoloaikana. Jos koko suunnitelma-alueen maisemointiin tähtäävät toimenpiteet ovat aloittamatta vuotta ennen määräajan päättymistä, jälkihoitoa on edistettävä kiireellisin toimenpitein. Tähän valvontaviranomaisen tehostettuun jälkihoitotoimenpiteiden valvontaan joudutaan käyttämään normaalia enemmän aikaa. Valvontaan kuluvan ajan lisääntymisen perusteella valvontamaksua korotetaan. Määräyksellä halutaan myös ohjata luvanhaltijoita jälkihoitotoimenpiteiden suorittamiseen luvassa määrättyyn ajankohtaan mennessä.

Arvioitaessa jälkihoitotoimenpiteiden aloittamisen riittävyyttä arvioitavaksi tulee erityisesti se, onko alue ennalta arvioiden lopputarkastettavissa jälkihoidolle annettuun määräaikaan mennessä. Arviointikriteereinä voivat olla esimerkiksi jyrkkien rintausten luiskien loiventaminen, taimien istuttamislaajuus ja -ajankohta sekä varikkorakenteiden purkaminen. Tällöin esimerkiksi se, että pieni osa alueesta on luiskattu, ei yksinään olisi riittävä toimenpide tässä kohdassa tarkoitetuiksi koko ottamisalueen maisemointiin tähtääviksi jälkihoitotoimenpiteiksi.

Ottamisalueella tulee pitää lopputarkastus (MAA 7 §), jossa todetaan, ovatko lupamääräysten mukaiset toimenpiteet tulleet asianmukaisesti tehdyiksi.

Huomioitavaksi tulee esimerkiksi se, että ennen lopputarkastusta mahdollisten istutusten kasvuun lähtemisen on oltava todettavissa. Korotetun valvontamaksun

periminen edellyttää, että toimintaa valvova viranhaltija on todennut riittävien jälkihoitotoimenpiteiden puuttumisen kirjallisessa tarkastusmuistiossaan. Tilanteen toteaminen saattaa edellyttää lisätarkastusta, josta voidaan periä kohdan 3.10. mukainen maksu.

Mikäli maa-ainesten ottamisalueen jälkihoito suoritetaan vaiheittaisesti, voidaan valvontaviranomaisen päätöksellä valvontamaksua alentaa samassa suhteessa kuin alueen jälkihoito on hyväksyttävästi toteutettu. Päätökset valvontamaksun alentamisesta tehdään kerran vuodessa siten, että alennettu maksu huomioidaan seuraavan vuoden alusta lukien. Tällä menettelyllä kannustetaan luvansaajaa aloittamaan ottamisalueiden jälkihoito jo ottamisen aikana.

- 3.4. Maa-ainesten ottamistoiminnan valvonta on jatkuvaa toimintaa ja mikäli luvanhaltija haluaa vapautua vuotuisesta valvontamaksusta, hänen tulee kirjallisesti ilmoittaa valvontaviranomaiselle, ettei maa-aineksia kyseisenä vuonna oteta. Mikäli ilmoitusta ei ole tehty, valvontamaksu peritään riippumatta siitä otetaanko maa-aineksia tai ei.

Ilmoitus siitä, ettei maa-aineksia oteta, tulee tehdä, jotta vältytään turhilta valvontatoimenpiteiltä. Valvontaviranomainen ei voi ilman ilmoitusta tietää otetaanko maa-aineksia vai ei.

- 3.5. Lupapäätöksessä ilmoitettu maa-ainesten vuotuinen ottamismäärä, jota käytetään valvontatarpeen arvioimiseen, on ohjeellinen ja lupapäätöksen mukainen otettava maa-ainesten kokonaismäärä on sitova.

Lupapäätöksessä otettavaksi sallittu maa-ainesten kokonaismäärä voidaan ottaa myös luvan voimassaoloaikaa lyhyemmässäkin ajassa edellyttäen, että vuotuisen sallitun ottamismäärän ylityksestä ilmoitetaan valvontaviranomaiselle kirjallisesti etukäteen.

Tällainen nopeutettu maa-ainesten ottaminen yleensä edellyttää myös tehostettua valvontaa, jotta mahdollisia maa-ainelain 16 §:n mukaisia ennalta arvaamattomia haitallisia vaikutuksia ympäristöön, asutukseen tai luonnonolosuhteisiin voitaisiin vähentää.

- 3.6 Luvansaaja voi vapautua luvan voimassaoloajan jäljellä olevien vuosien valvontamaksusta, mikäli hän on täyttänyt lupaan liittyvien määräysten mukaiset maisemointi-, jälkihoito- ja siistimis- ym. velvoitteet. Tästäkin menettelystä tulee kirjallisesti ilmoittaa valvontaviranomaiselle.

- 3.7. Maa-ainelain 16 §:ssä säädetään, että lupaviranomainen voi muuttaa tämän lain nojalla antamia lupamääräyksiä tai peruuttaa luvan, mikäli lupamääräyksiä on jatkuvasti tai muutoin törkeästi rikottu. Mikäli lupa peruutetaan, ei valvontamaksuja peritä luvan peruutuksen jälkeisiltä vuosilta.

Lupaan liittyvät maisemointi-, jälkihoito- ja siistimis- ym. velvoitteet tulee luvanhaltijan tällöinkin suorittaa. Näiden velvoitteiden loppuunsaattamisen valvonnasta aiheutuneet kustannukset kuitenkin peritään.

- 3.8. Taksa lähtee siitä, että maa-ainesten ottamisen valvonta on melko suurpiirteistä ja silmämääräistä. Milloin on syytä epäillä, että lupamääräyksiä on rikottu tai muusta syystä esim. ottamis-toiminnan laajuuden vuoksi tai kun silmämääräinen arviointi ei ole riittävä, joudutaan suorittamaan suuritöisiä erityistoimenpiteitä kuten tarkistusmittauksia tai vaaituksia, voidaan ko. toimenpiteistä kunnalle aiheutuneet kustannukset periä täysimääräisinä. Tällaiset erityistoimenpiteet ilmoitetaan lupapäätöksessä siltä osin kuin ne ovat lupavaiheessa ennakoitavissa.

Ottamisen valvonta saattaa useinkin edellyttää ylimääräisiä tarkastuksia tavanomaiseen valvontaan verrattuna. Näistä tarkastuksista peritään taksan mukainen maksu. Luvan myöntämisen jälkeen valvontatoimenpiteenä tehtävä tarkkailuohjelman käsittely edellyttää lisätöitä lupakäsittelyn yhteydessä tehtävään tarkkailuohjelman käsittelyyn verrattuna.

Tarkkailuohjelman käsittelystä valvontatoimenpiteenä peritään taksan mukainen maksu.

4 § Kuuleminen

Maa-aineslain 13 §:n mukaan maa-aineslupaa koskevan hakemuksen johdosta on kuulutettava kunnan ilmoitustaululla sekä varattava ottamisalueen sisältävään kiinteistöön rajoittuvien kiinteistöjen ja muiden alueiden omistajille ja haltijoille tilaisuus tulla kuulluiksi. Jos hakemuksessa tarkoitettulla hankkeella voi olla huomattavaa vaikutusta laajalla alueella tai lukuisten henkilöiden oloihin, hakemuksesta on lisäksi ilmoitettava ainakin yhdessä hankkeen vaikutusalueella yleisesti leviävässä sanomalehdessä.

Kuulemisessa on soveltuvin osin noudatettava mitä maankäyttö- ja rakennusasetuksen (895/1999) 86 §:ssä säädetään. Kuulemisesta ja ilmoituksista aiheutuneet kulut kuuluvat luvan hakijan maksettaviksi.

5 § Vakuudet

Maa-aineslain 21 §:n mukaan lupaviranomainen voi ainesten ottamista koskevassa päätöksessä tai luvan saajan pyynnöstä myöhemminkin antaa luvan ainesten ottamiseen ennen kuin lupaa koskeva päätös on saanut lainvoiman, jos luvansaaja asettaa hyväksyttävän vakuuden niiden haittojen, vahinkojen ja kustannusten korvaamisesta, jotka päätöksen kumoaminen tai luvan muuttaminen voi aiheuttaa. Tämän vakuuden hyväksymisestä voidaan taksan mukaan periä maksu.

Lupaviranomainen voi vaatia, että ennen ainesten ottamista hakijan on annettava hyväksyttävä vakuus maa-aineslain 11 §:n nojalla määrättyjen toimenpiteiden suorittamisesta. Tämän vakuuden hyväksymisestä voidaan periä maksu samoin kuin vakuuden mahdollisesta myöhemmästä muuttamisesta tai vaihtamisesta.

Jos lupaan perustuva oikeus maa-ainesten ottamiseen siirretään toiselle maa-aineslain 13 a §:n nojalla, lupaviranomainen voi määrätä, että uusi luvan haltija asettaa ennen ainesten

ottamista 12 §:ssä tarkoitetun vakuuden. Vakuuden tarkastamisesta peritään taksan mukainen maksu.

Lupamääräyksissä tulee pääsääntöisesti edellyttää, että jälkihoito-, siistimis- ja muut määrätyt toimenpiteet tulee suorittaa luvan voimassaoloaikana.

Vakuuden tulee olla voimassa riittävän kauan, jotta lupamääräysten mukaiset maisemointi-, jälkihoito- ja siistimis- sekä istutusvelvoitteet ehditään suorittaa ja esim. mahdollisten istutusten kasvuun lähtö todeta. Vakuuden suositellaan olevan voimassa toistaiseksi.

6 § Pakkokeinopäätökset

Jos ainesten ottamiseen ryhdytään vastoin lakia tai sen nojalla annettuja säännöksiä tai määräyksiä taikka muutoin laiminlyödään niiden mukaisten velvollisuuksien täyttäminen, asianomainen voidaan velvoittaa noudattamaan säännöksiä ja määräyksiä, poistamaan tai muuttamaan tehdyn työn vaikutukset taikka palauttamaan vallinnut olotila ja täyttämään velvollisuutensa sakon uhalla tai sillä uhalla, että tekemättä jätetty suoritetaan laiminlyöjän kustannuksella. Toimenpiteen keskeyttämisestä ja pakkotoimenpiteisiin ryhtymisestä voidaan taksan mukaan periä maksu.

7 § Luvan velvoitteista vapauttaminen (MAL 13 a §)

Jos lupaan perustuva oikeus maa-ainesten ottamiseen on maa-aineslain 13 a §:n mukaisesti siirretty toiselle ja hakemuksesta luvan haltija vapautetaan lupaan liittyvistä velvoitteista sekä hyväksytään hänen tilalleen toinen, peritään velvoitteista vapautetulta taksan mukainen maksu. Samalla tulee harkittavaksi vakuuden antaminen uuden luvan haltijan osalta, jolloin häneltä peritään 5 §:n mukainen maksu, mikäli vakuus vaaditaan.

8 § Maksuperusteita

- 8.1 Otettavan maa-aineksen tilavuutena pidetään maksuja määrättäessä maa-aineksen luonnonvaraista tilavuutta (kiintokuutiometrimäärää).
- 8.2 Maksuperusteet ovat yhtäläiset kaikille maa-aineslain mukaan luvanvaraisille maa-aineksille. Tällä on pyritty saamaan maksujen määräytyminen yksinkertaiseksi. Maksuperusteen vaihtelu otettavan maa-aineksen laadun mukaan johtaisi vaikeisiin käytännön soveltamisongelmiin.
- 8.3 Jos tarkastus- tai valvontatehtävät johtuvat luvattomasta tai luvanvastaisesta toimenpiteestä taikka siitä, että toimenpiteen suorittaja on muutoin laiminlyönyt hänelle kuuluvat velvollisuutensa, maksu voidaan periä korotettuna ottaen huomioon kunnalle aiheutuvat ylimääräiset kulut. Mikäli maksua ei suoriteta määräajassa, erääntyneelle maksulle on suoritettava korkoa korkolain mukaan.
- 8.4 Taksan mukaisiin maksuihin sisältyy kunnan asiakirjojen lunastuksesta määräämä maksu.

8.5 Tämän taksan mukaisia maksuja määrättäessä otetaan huomioon toimenpiteen laajuus, vaativuus ja viranomaisten käyttämä aika ja muut asiaan vaikuttavat seikat. Taksa yleensä kattaa keskimääräisen hankkeen aiheuttamat kustannukset kunnalle. Tämän perusteella maksua voidaan korottaa tai laskea kunnan päättämien vaihtelurajojen sisällä, mikäli hanke olennaisesti poikkeaa keskimääräisestä hankkeen tasosta. Sellaisia erittäin vaativia hankkeita, joissa taksan mukaisen maksun korotus voi tulla kyseeseen, ovat esimerkiksi kalliokiviaineksen ottamishankkeet.

8.6 Tarkastus- ja valvontamaksun suuruus määräytyy maksun määräämishetkellä voimassa olevan taksan mukaan.

Maksujen tulisi kuitenkin kattaa ottamissuunnitelmien tarkastamisesta ja ottamistoiminnan valvonnasta aiheutuvat kustannukset noin 80-90 %:sti, jos yleisen viranomaistoiminnan ja neuvonnan sekä opastuksen osuudeksi arvioidaan 20-10 % viranomaistyöstä.

8.7 Palautus suoritetaan maksun määräämishetkellä voimassa olleen taksan mukaan

Rakennusvalvontamaksut

Voimassa 01.01.2023 alkaen

- 1 § Yleistä**
- Rakennuttaja, toimenpiteen suorittaja tai luvan hakija on velvollinen suorittamaan tarkastus- ja valvontatehtävistä sekä muista viranomaiselle kuuluvista tehtävistä kunnalle näiden maksuperusteiden (taksan) mukaan määräytyvän maksun. (MRL § 145 ja muut säännökset *).
- Maksuperusteiden § 2 - 22 mukaan määräytyvän maksun lisäksi voi rakennusvalvontajaoston alainen viranhaltija määrätä § 23 mukaisesti.
- *) Aravalaki, maaseutuelinkeinolaki, pelastustoimilaki, väestötietolaki, uhkasakkolaki, naapurussuhdelaki ja näihin liittyvät asetukset.
- 2 § Uudisrakentamisen ja siihen verrattavien muutoksien valvonta (MRL 125 §)**
- 2.1 Uuden rakennuksen tai lisärakennuksen rakentaminen tai uudestaan rakentaminen:
- | | |
|--|----------|
| - rakennusta kohti | 450,00 € |
| - lisäksi rakennuksen kokonaisalan mukaan / m ² | 8,50 € |
- 2.2 Rakenteiltaan ja varusteiltaan yksinkertaisen rakennuksen tai rakennelman rakentaminen tai uudestaan rakentaminen:
- | | |
|--|----------|
| - rakennusta kohti | 450,00 € |
| - lisäksi rakennuksen kokonaisalan mukaan / m ² | 4,00 € |
- 2.3 Uudisrakennus, eristämätön, esim. maatalouden tuotantorakennukset:
- | | |
|--|----------|
| - rakennusta kohti | 350,00 € |
| - lisäksi rakennuksen kokonaisalan mukaan / m ² | 2,40 € |
- 2.4 Rakennuksen sisärakenteiden olennainen muuttaminen ja muu sellainen rakenteellinen muutos, joka on uudestaan rakentamiseen verrattava tai rakennuksen olennainen käyttötarkoituksen muutos:
- | | |
|---|----------|
| - rakennusta kohti | 300,00 € |
| - lisäksi muutettavan rakennuksen tai sen osan kokonaisalan mukaan / m ² | 2,00 € |
- 2.5 Talotekniikkaan tai rakenteisiin liittyvät korjaus- ja muutostyöt. Esim. rakennuksen vesi- ja viemärijohtojen uusiminen, iv-muutostyöt, julkisivu- ja vesikattorakenteiden muutokset, mm. rivi- ja kerrostalot, liike-, tuotantorakennukset:
- | | |
|---|----------|
| - rakennusta kohti | 450,00 € |
| - lisäksi rakennuksen tai sen osan kokonaisalan mukaan / m ² | 2,00 € |
- 2.6 Muut toimenpiteet, joihin sovelletaan uudisrakentamista koskevia säännöksiä, esim. omakotitalon kattomuodon muutos, tulisija/hormi:
- 250,00 €

2.7	Rakennusluvan erityisten edellytysten olemassaolon ratkaiseminen suunnittelutarvealueella rakennusluvan yhteydessä (MRL §137):	
	- myönteinen	300,00 €
	- kielteinen	150,00 €
2.8	Rakennusluvan erityisten edellytysten olemassaolon ratkaiseminen suunnittelutarvealueella eri hakemuksella (MRL § 137):	
	- myönteinen	500,00 €
	- kielteinen	250,00 €
	Mikäli samalla päätöksellä myönnetään hankkeelle myös kunnan poikkeamis päätös, suunnittelutarveratkaisun maksua ei peritä.	
2.9	Huoneiston jakaminen tai muu vastaava rakenteiden muutos, jota ei voida pitää uudestaan rakentamiseen verrattavana:	
	- rakennusta kohti	150,00 €
	- lisäksi muutettavan rakennuksen tai sen osan kokonaisalan mukaan / m ²	2,50 €
2.10	Tuulivoimala (masto yli 60 m, rak.lupa)	1000,00 €

Kohdat 2.1-2.7 sisältävät rakennusvalvonnan suorittamat, lupaehtojen mukaiset katselmuksset / tarkastukset, asemakaava alueilla kunnan mittaryhmän tekemän rakennuksen paikan merkinnän, asemakaava-alueiden ulkopuolella rakennusvalvonnan tekemän rakennuksen paikan tarkistuksen, aloituskokouksen sekä rakennushanketieto lomakkeiden käsittelyn ja vastaavien työjohtajien hyväksynät, ellei toisin mainita.

Mittausosaston suorittama rakennuksen paikanmerkintä asemakaava-alueilla sisältää neljä (4) paalua / rakennus

- Vaativat kohteet, lisäpaalut ja asemakaava alueiden ulkopuolella suoritettavat mittaukset sovittava erikseen kunnan mittaryhmän kanssa.

3 § Muiden luvanvaraisten toimenpiteiden valvonta (MRL § 126a)

3.1	MRL § 126a tarkoitetut ja muut tässä pykälässä mainitsemattomat toimenpiteet, joihin vaaditaan rakennusvalvontaviranomaisen lupa:	
a	- talousrak. ja/tai katosta kohti	150,00 €
	- lisäksi talousrakennuksen kokonaisalan tai katoksen pinta-alan mukaan / m ²	1,50 €
b	- jätevesijärjestelmän rakentaminen	300,00 €
	- jos toimenpiteenä pelkän umpisäiliön asentaminen	200,00 €
c	- tukiasema tai muu vastaava mastorakennelma (alle 60 m, toimenn.lupa)	600,00 €
d	- ravintolaterassi, esiintymislava tms.	300,00 €
e	- muut toimenpiteet mm.	100,00 €
3.2	Lupa rakennuksen purkamiseen:	200,00 €
	Rakennusluvan yhteydessä	100,00 €

Kohdat 3.1-3.3 sisältävät rakennusvalvonnan suorittamat, lupaehtojen mukaiset katselmukset / tarkastukset sekä rakennushanketietolomakkeiden käsittelyn ja vastaavien työnjohtajien hyväksynät, ellei toisin määrätä.

§ 3 soveltaminen:

Mikäli rakennuksessa suoritetaan samanaikaisesti useampia § 3 tarkoitettuja toimenpiteitä, maksuna peritään päätoimenpiteen mukainen maksu sekä 50 % muiden toimenpiteiden maksuista.

4 § Aloituskokous ja katselmukset sekä tarkastukset (MRL § 121, MRL § 150 ja 150a)

4.1	Erikseen sovittavan aloituskokouksen pitäminen:	150,00 €
4.2	Rakennuttajasta tai toimenpiteen suorittajasta johtuva ylimääräinen katselmus tai tarkastus:	100,00 €

5 § Tilapäinen rakennuslupa (MRL § 176)

5.1	Tilapäisen rakennuksen rakentaminen enintään 5 vuoden ajaksi. 75 % rakennuslupan (§ 2) tai toimenpideluvan (§ 3) mukaisesta maksusta.
-----	--

6 § Ilmoituksenvaraisten toimenpiteiden valvonta (MRL § 129)

6.1	Kunnan rakennusjärjestyksen mukaisen toimenpideilmoituksen käsittely:	
	Rakentamisilmoitus alle 30 m ²	100,00 €
	Rakentamisilmoitus yli 30 m ²	150,00 €
	Julkisivumuutos	
	- rakennusta kohti	100,00 €
	- lisäksi muutettavaa julkisivua kohti	25,00 €
	Maalämpöjärjestelmä	150,00 €
	Muut toimenpideilmoitukset, esim. pihapuiden kaato	50,00 €
6.2	Rakennuksen purkamisilmoituksen käsittely:	100,00 €

7 § Voimassa olevaan lupaan liittyvät päätökset (MRL §143, § 150e)

7.1	Rakennuslupan voimassaoloajan pidentäminen työn aloittamiseksi (enint. 2 v.) tai työn loppuun saattamiseksi (enint. 3 v.):	
	- rakennusta kohti	80,00 €/vuosi
7.2	Muutettujen pääpiirustusten (RAM) käsittely ja hyväksyminen:	
	- rakennukset (2.1 ja 2.4)	200,00 €
	- yksinkertaiset rakennukset (2.2)	100,00 €
	- eristämättömät (2.3 ja 6.1)	50,00 €
7.3	Luvassa määrätty katselmukset on pidettävä luvan voimassa ollessa. Voimassaolon päätyttyä pidetty loppukatselmus.	300,00 €

8 § Rakennusvalvontaviranomaiselta pyydetty lausunto tai arvio

- 8.1 Asiakkaan pyynnöstä tai tilauksesta tehtävät selvitykset, katselmus- ja rakennusvaihetodistukset, asiantuntijalausunnot, tietojen keräykset tai erilaiset laske- ja mittaustehtävät:

120,00 €/h

Mikäli toimenpide edellyttää kiinteistöllä käyntiä, veloitetaan lisäksi matkakulut todellisten kulujen mukaan.

Maksu sisältää voimassa olevan arvonlisäveron.

9 § Poikkeamispäätöksien sekä vähäisten poikkeusten käsittely (MRL § 171, § 172, § 174, § 175)

- 9.1 Kunnan tekemä erillinen poikkeamispäätös:

- myönteinen 500,00 €
- kielteinen 300,00 €

- 9.2 Rakennusluvan yhteydessä 300,00 €

Mikäli samalla päätöksellä myönnetään hankkeelle myös suunnittelutarveratkaisu, suunnittelutarveratkaisun maksua ei peritä.

- 9.3 Alueellinen poikkeaminen 1000,00 €

- 9.4 § 2 ja § 3 valvontatehtävään liittyvän MRL § 175 mukaisen vähäisen poikkeuksen käsittely:
150,00 €

Kustakin seuraavasta poikkeamisesta:
100,00 €

Viranomaisen toimesta tapahtuvasta naapureiden kuulemisesta peritään lisäksi § 18 mukaisesti.

10 § Pelastuslain mukaiset tehtävät (PL § 71, § 74, § 75)

- 10.1 Helpotusten myöntäminen väestönsuojalle asetuksessa tai rakenteellisissa määräyksissä asetetuista vaatimuksista:
600,00 €

- 10.2 Kahta tai useampaa rakennusta varten myönnetty lupa yhteisen väestönsuojan rakentamiseksi viiden vuoden kuluessa ensimmäisen rakennuksen valmistumisesta:
600,00 €

- 10.3 Vapautus väestönsuojan rakentamisvelvollisuudesta (pelastuslaki 75 §):
- myönteinen päätös 800,00 €
- kielteinen päätös 400,00 €

11 § Rakennusrasitteet (MRL § 158, § 159, § 160)

11.1	Asemakaavassa edellytetty rakennusrasite, rasitteen perustaminen ja muuttaminen sekä rasitteen poistaminen:		
		toimenpidettä kohti	300,00 €

12 § Yhdyskuntateknisten laitteiden sijoittaminen (MRL § 161, § 162)

12.1	Yhdyskuntaa tai kiinteistöä palvelevan johdon, vähäisen laitteen, rakennelman tai laitoksen sijoittamista koskeva päätös tai edellä mainitun toimenpiteen sijoittamista koskeva muutospäätös:		400,00 €
------	---	--	----------

13 § Viranomaistehtäviä aravalain ja maaseutuelinkeinolain perusteella

13.1	Tarkastukset ja vaihetodistukset, jotka eivät sisälly rakennusvalvontatehtäviin:		80,00 €
------	--	--	---------

14 § Kokoontumishuoneistojen ja -alueiden tarkastus (MRL § 117k)

14.1	Kokoontumishuoneistojen tarkastus ja hyväksyminen, henkilömäärän vahvistaminen:		
	- huoneistoa kohti		150,00 €
	- lisäksi huoneiston kokonaisalan mukaan /m ² (max 500 m ²)		1,00 €

Rakennusluvan yhteydessä tehtynä maksu on 50 % edellä mainitusta.

15 § Maisematyölupa (MRL § 128)

15.1	Toimenpiteen vähäisyyden arvioimiseksi suoritettu tarkastus		50,00 €
15.2	MRL 128 §:n mukaisia toimenpiteitä koskevien lupahakemusten käsittely:		
	Puiden kaato, hakkuut		200,00 €
	Maanrakennustyö		400,00 €
	Muu toimenpide		200,00 €

16 § Rakennuksen paikan ja korkeusaseman tarkistaminen tai muu erikseen pyydetty, ylimääräinen tarkastus

Rakennuksen paikan ja korkeusaseman tarkistaminen haja-asutus- tai ranta-
asemakaava-alueilla tai muu asiakkaan pyytämä, tontilla suoritettu katselmus
(rakennusvalvonta):

150,00 €

Asemakaava-alueella korkeusaseman muutuskatselmus tai muu
asiakkaan pyytämä, tontilla suoritettu mittaus-toimenpide (mittausosasto):

250,00 €

17 § Vastaavien ja erityisalan työnjohtajien hyväksyminen (MRL § 122, § 122a-f)

17.1	Rakennustyön vastaavan työnjohtajan ja erityisalan työnjohtajan hyväksyminen tai hyväksynnän peruuttaminen:	30,00 € / hyväksyntä
------	---	----------------------

Maksu peritään silloin, kun kohteeseen hyväksytetään rakennustyön aikana uusi työnjohtaja aikaisemmin hyväksytyin sijaan.

**18 § Viranomaisen suorittama katselmus ja kuuleminen hakemuksen ratkaisemiseksi (MRL § 133, § 166-170, § 173, MRA § 65, § 86)
Ympäristön hoitoon (§ 166 – 170) liittyvät katselmuskulut veloitetaan katselmuksen pyytäjältä.**

18.1	Katselmuksen toimittaminen ja siitä tiedottaminen, sisältäen postikulut:	
	- jaoston katselmus	400,00 €
	- viranhaltijan katselmus	150,00 €
18.2	Naapurin tai asianosaisen kuuleminen hakemuksen johdosta, tavallisena kirjeenä, sisältäen postitus- ja kopiokulut:	
	- kuultavaa kohti	50,00 €
	- kuitenkin enintään	200,00 €
18.3	Kunnallisen ilmoituksen julkaiseminen:	
		100,00 €
		+ todelliset kustannukset

19 § Lupa rakennustyön aloittamiseen ennen päätöksen lainvoimaisuutta (MRL § 144)

Rakennuttajan tai toimenpiteen suorittajan pyynnöstä annettu lupa töiden aloittamiseen vakuutta vastaan ennen kuin lupaa koskeva päätös on saanut lainvoiman:

19.1	- rakennusluvan yhteydessä	300,00 €
19.2	- erillinen päätös	400,00 €

Vakuussumma ei sisälly lupamaksuun.

20 § Jatkuva valvonta ja hallinnolliset pakkokeinot (MRL § 180, § 182, UHKASAKKOLAKI § 10 ja 15)

20.1	Valvontajaoston päätös toimenpiteen kieltämisestä, keskeyttämisestä, poistamisesta tai lisääjän myöntämisestä:	200,00 €
20.2	Uhan asettamispäätös:	300,00 €
20.3	Tuomitsemispäätös:	300,00 €

21 § Päätös rakennuttajavalvonnasta / asiantuntija tarkastuksesta (MRL § 151)

21.1	Hyväksyntää kohti:	300,00 €
------	--------------------	----------

Mikäli viranomaisen päättää, että olennainen osa rakennusvalvontaan liittyvistä tehtävistä jää MRL § 151 nojalla rakennuttajan tehtäväksi, tulee viranomaisen päättää vastaavasta rakennusvalvontamaksun alentamisesta. Alennus on vähintään 20 % ja enintään 30 %.

Jos rakennuttajalle myönnetty valvontaoikeus peruutetaan, on rakennusvalvontamaksu suoritettava alentamattomana, ellei viranomainen erityisistä syistä toisin päätä.

22 § Lupapäätös esittelypiirustuksen pohjalta (MRL § 134)

22.1 Mikäli rakennuslupa käsitellään MRL § 134 nojalla muun selvityksen (esittelypiirustuksen) pohjalta, kuin pykälän 1 momentin mukaisten asiakirjojen perusteella, rakennusvalvontamaksu määrätään tämän taksan perusteella ja maksu tarkistetaan myöhemmin lopullisten suunnitelmien mukaan.

Mikäli lopullisiin suunnitelmiin on tullut olennaisia muutoksia selvitykseen (esittelypiirustukseen) perustuneen käsittelyn jälkeen, sovelletaan maksun tarkistamiseen muita tämän taksan kohtia soveltuvin osin.

23 § Maksun määrääminen viranomaistehtävän vaativuuden mukaan sekä maksun määrääminen korotettuna

23.1 Lisämaksun tai maksuvähennyksen määrääminen

Maksuperusteiden § 1-22 mukaan määräytyvän maksun lisäksi voidaan tehtäväkohtaisesti määrätä lisämaksua tai maksuvähennystä ottaen huomioon viranomaistehtävän vaativuus, määrä, viranomaisten käyttämä aika ja muut toimenpiteet tai hankkeen viranomaistehtäviin vaikuttavat seikat, joita perusteiden § 1 - 22 ei ole voitu etukäteen määrittellä.

Viranomaistehtävien lisämaksu on 20 % tämän maksuperusteen § 1-22 mukaan määräytyvästä maksusta.

Viranomaistehtävien maksuvähennys on 20 % tämän maksuperusteen § 1-22 mukaan määräytyvästä maksusta.

23.2 Maksun määrääminen korotettuna

Jos viranomaisen tarkastus- tai valvontatehtävät johtuvat luvattomasta tai luvanvastaisesta rakentamisesta tai siitä, että rakennuttaja tai toimenpiteen suorittaja muutoin on laiminlyönyt hänelle kuuluvat velvollisuutensa, maksuun lisätään luvanvastaisen toiminnan tai laiminlyönnin tarkastus- ja valvontatehtävistä kunnalle aiheutuvat ylimääräiset kulut.

24 § Maksun suorittaminen ja palauttaminen

24.1 Maksun suorittaminen

Maksuperusteiden mukaiset maksut on suoritettava, kun päätös on annettu.

Muiden kuin luvan yhteydessä perittyjen maksujen osalta maksu peritään, kun ko. viranomaistehtävä on suoritettu.

Mikäli maksua ei suoriteta määräajassa, erääntyneelle määrälle on suoritettava korkoa kulloinkin voimassa olevan korkolain mukaisesti.

Maksuihin sisältyy päätöisasiakirjojen lunastusmaksu.

24.2 Maksun palauttaminen

24.2.1 Luvan raukeaminen

Milloin rakennuslupa tai muu lupa on rauennut tai rakennuttaja luvan voimassa ollessa luopuu siitä, luvan haltijalle palautetaan hakemuksesta 50 % suoritetusta maksusta. Palautus suoritetaan, jos rakennustyö on aloittamatta.

Kuitenkin palautettavasta osasta pidetään käsittelykuluina:

- rakennusluvan osalta	150,00 €
- muiden lupien osalta	80,00 €

Maksun palautus voidaan suorittaa vain, jos palautusta on haettu viimeistään 5 vuoden kuluessa maksuunpanovuoden päättymisestä.
(Laki verojen ja maksujen täytäntöönpanosta 706/2007, § 20)

24.2.2 Uuden luvan käsittely vanhan ollessa voimassa

Jos rakennuttaja rakennusluvan voimassa ollessa luopuu siitä ja hakee lupaa suorittaa rakennustyö uusien rakennuspiirustusten mukaisesti, hyvitetään 50 % aikaisemmin suoritetusta maksusta uuden hakemuksen maksua määrättäessä.

Palautettavasta osasta pidetään kuitenkin käsittelykuluina:

150,00 €

24.2.3 Myönnetyn luvan toteutuminen osittain

Mikäli rakennuslupa koskee useita rakennuksia ja lupa on osittain rauennut, määrätään palautettavan maksun suuruus siitä valvontamaksun osasta, joka vastaa luvan rauenneesta osasta suoritettua maksua.

Milloin rakennuslupa, joka ei koske uutta rakennusta, tai muu lupa kuin rakennuslupa, on rauennut, noudatetaan maksua palautettaessa soveltuvin osin tämän kohdan määräyksiä.

24.2.4 Hakemuksen peruuttaminen tai hylkääminen

Mikäli lupahakemus hylätään tai hakija peruuttaa hakemuksen ennen päätöksen antamista, mutta päätösesitys on jo valmisteltu, peritään 50 % maksuperusteiden mukaisesta maksusta.

Mikäli viranhaltijan päätökseen tyytymätön hakija tekee oikaisuvaatimuksen rakennusvalvontajaostolle ja jaosto muuttaa viranhaltijan kielteisen päätöksen ja myöntää luvan, peritään hakijalta maksuperusteiden mukainen maksu. Maksua määrättäessä otetaan huomioon kielteisestä päätöksestä jo peritty maksu.

24.3 Kokonaisalan laskenta

Maksua määrättäessä rakennuksen kokonaisalaa lasketaan kerrosten, kellareiden ja ullakoiden pinta-ala yhteensä ulkomitoin. Mukaan ei lasketa parvekkeita eikä 160 cm matalampia tiloja.

Tätä määritelmää soveltaen lasketaan myös rakennuksen osan sekä säiliön, katoksen tai vastaavan kokonaisala.

Rakennusvalvontamaksua määrättäessä otetaan rakennuksen maksuperusteena olevasta kokonaisalasta huomioon 1000 m² ylittävältä osalta 50 % ja 5000 m² ylittävältä osalta 25 %.

25 § Arkisto- ja asiakirjapalvelut

25.1	Rakennuspiirustukset tai muut rakennuslupa-asiakirjat tai tiedostot: alv 0% alv 24 % - Asiakirja / tiedosto 7,00 € /kpl 8,68 € /kpl
25.2	Arkistopalvelun ja aineistojen toimituksen perusmaksu tilauksille, joita ei voida toimittaa valmiiksi sähköisessä muodossa kauppapalvelun kautta (€/tilaus): alv 0% alv 24 % 25,00 € 31,00 € Asiakkaan pyynnöstä tehtävät laajat selvitystyöt ja laajat tietojen keräykset tehdään tuntiveloituksena, minimiveloitus 1 tunti: alv 0 % alv 24 % 80,00 € /h 99,20 €/h
25.3	Rakennuspaikkaan tai rakennusten tietoihin liittyvät selvitykset tietojärjestelmistä saatavien tietojen pohjalta: alv 0% alv 24 % - Rakennuspaikan nykytilaote €/rakennuspaikka 25,00 € 31,00 € - Rakennus- ja huoneistorekisteriote €/rakennus 25,00 € 31,00 €
25.4	Hollolan rakennusvalvonta käsittelee kaikki lupa-asiat sähköisessä muodossa ja asiakkaille on käytössä sähköinen asiointipalvelu, jossa voi toimittaa kaiken aineiston valmiiksi sähköisessä muodossa. Jos hakemus tai ilmoitus jätetään ainoastaan paperimuotoisena, hakemus voidaan asiakkaan pyynnöstä skannata ja digitoida sähköiseen käsittelyyn soveltuvaksi. Skannaus ja digitointityö rakennusvalvonnan tekemänä palveluna: alv 0 % alv 24 % - Toimenpideilmoitus liitteineen 20,00 € 24,80 € - Lupahakemus liitteineen 75,00 € 93,00 €
25.5	Postituskulut täysimääräisinä todellisten kulujen mukaan tai vähintään alv 0% alv 24 % 7,00 € 8,68 €

26 § Maksuperusteiden hyväksyminen ja voimaantulo

Nämä maksuperusteet ovat Hollolan kunnan hallintosäännön mukaisesti elinvoimavaliokunnan hyväksymät.

Maksuperusteet koskevat 1.1.2023 tai sen jälkeen jätettyjä lupahakemuksia ja niiden soveltamisesta vastaa hallintosäännössä määrätty henkilö.

Sijoitusluvat

Voimassa: 01.04.2020 alkaen

Johtojen, rakenteiden ja laitteiden sijoitusluvasta perittävät maksut	Alv %	veroton, euroa €
Sijoituslupa	0,00 %	100,00

Sijoituslupa luokitellaan viranomaistoiminnaksi, joten hinnasta ei peritä arvonlisäveroa.

Tilankäyttömaksut

Voimassa: 01.04.2020 alkaen

Rakennus/Tila			
Kunnan virastotalo	Yksikkö	Hinta alv 0%	Hinta Alv 24%
Hollola-sali 244 m ² (130 henkilöä)	1 h	29,84	37,00
Ruokasali 125 m ² (50 henkilöä)	1 h	20,00	24,80
Kastari=Ruokasalin kabinetti 70 m ² (34 henkilöä)	1 h	11,29	14,00
Vesala 35 m ² (20 henkilöä)	1 h	10,00	12,40
Kukkila 25 m ² (12 henkilöä)	1 h	7,02	8,70
Toivola 35 m ² (12 henkilöä)	1 h	10,00	12,40

Kokoustilavarukset Piipahluksesta tilavaraukset@hollola.fi

Kunnanviraston tiloista peritään vuokra kaikilta voimassa olevan hinnaston mukaan.

Valtuustoryhmien kokoustilojen käytöstä kunnanhallitus on tehnyt erillisen päätöksen 12.10.2009.

Kunnan omille hallintokunnille kunnanviraston tilat ovat maksuttomia

Rantasauna, Hämeenkoski	Yksikkö	Hinta alv 0%	Hinta Alv 24%
Rantasauna	vuorokausi	150,00	186,00
Rantasauna	6 tuntia	100,00	124,00
Rantasauna	3 tuntia	50,00	62,00

Rantasauna, Paimela 1.5. - 30.9.	Yksikkö	Hinta alv 0%	Hinta Alv 24%
Rantasauna	vuorokausi	150,00	186,00
Rantasauna	6 tuntia	100,00	124,00
Rantasauna	3 tuntia	50,00	62,00

Paimelan kota, puut ja sähkö sisältyvät	kerta max 6 h	30,00	37,20
--	---------------	-------	-------

Rantasauna- ja kotavaraukset sähköisesti www.hollola.fi/tilavaraukset tai Piipahluksesta tilavaraukset@hollola.fi

Saunojen maksu ja avainten nouto etukäteen: Hämeenkosken kirjasto, Asiointipiste Piipahlus tai Kalliolan yleisökahvila. Saunan vuokra on maksettava etukäteen, ei laskutusta

Saunojen säännöt:

- Alaikäiset saunovat vain aikuisten seurassa
- Päihtyneenä saunominen, häiriköinti ja tupakointi on kielletty
- Huolehdiathan saunomisen jälkeen tuuletuksesta, tyhjennä vedet saaveista
- Ennen tulen sytyttämistä tarkista tulisijojen tuhkan määrä ja poista tuhka tarvittaessa. Huom. arina vaurioituu, mikäli tuhkaa ei poisteta.

Kuumaa tuhkaa ei saa viedä jätteisiin, tulipalovaara.

- Viimeinen saunoja sammuttaa valot, lukitsee ovet (myös vessan oven), sulkee ikkunat ja palauttaa avaimen varauksen päätyttyä seuraavana arkipäivänä
- Roskat on siivottava ja vietävä pois (ei järjestettyä jätepalvelua)
- Tilat on jätettävä siivottuna seuraavalle käyttäjälle
- Vaurioista ja ilkeistä on ilmoitettava kunnalle, viimeistään avaimen palauttamisen yhteydessä.
- Saunalla ei saa yöpyä

Salpakankaan koulu	Yksikkö	Hinta alv 0%	Hinta Alv 24%
Keittiö n. 400 m ²	tunti	20,00	24,80

Heinsuon koulu

Keittiö 138 m ²	tunti	15,00	18,60
----------------------------	-------	-------	-------

Kalliolan koulu

Keittiö	tunti	15,00	18,60
---------	-------	-------	-------

Tiilikankaan koulu

Keittiö 94 m ²	tunti	15,00	18,60
---------------------------	-------	-------	-------

Muut koulut ja päiväkodit

Keittiö	tunti	15,00	18,60
---------	-------	-------	-------

keittiötiloja vuokrattaessa edellytetään, että paikalla on yksi keittiöhenkilö.	tunti	25,00	31,00
	viikonlopputunti	50,00	62,00
siivouspalvelut	tunti	25,00	31,00
	viikonlopputunti	50,00	62,00

Taksoissa mainittuihin maksuihin sisältyy ko. tilassa oleva normaali varustus.

Hintoihin lisätään kulloinkin voimassa oleva arvonlisävero. Arvonlisäveron muuttuessa hinta muuttuu saman verran. Jos arvonlisävero muuttuu kesken vuokrauden, hintaa muutetaan heti, kun arvonlisävero muuttuu.

Taksaan ei käytännön syistä voida luetella kaikkia eri tiloja, joita käytettävissä on. Ellei jotain tilaa taksassa ole, sovelletaan lähinnä vastaavan tilan taksaa. Tilan vuokraajalla on oikeus soveltaa taksaa erikoistilanteissa.

Kiinteistön avaimia saa luovuttaa ainoastaan tilaisuuden vastuuhenkilöille kuittausta vastaan.

Toripaikkojen maksut

Voimassa: 01.01.2021 alkaen.

Sähkön käytöstä peritään erillinen maksu pysyvästi myyntipaikalle sijoitetun kojun ja torikahvilatoiminnan sopivuus torille arvioidaan tapauskohtaisesti ja hinta on taulukon mukainen.

Toiminnan muoto	huomioitavaa	alv 0%	alv 24%
Myyntipaikalle pysyvästi sijoitettu koju /torikahvila	Sopivuus torille arvioidaan tapauskohtaisesti, vuokrasopimus	65 €/kk	80,60 €/kk
Pitkäaikainen sähkön käyttö	Sovitetaan vuokrasopimuksessa	Sovitetaan tapauskohtaisesti erikseen	
Torikahvilan kertamaksu	Mikäli kioskia on vuokrattu pitkäaikaisella vuokrasopimuksella, kertavuokraukset eivät ole mahdollisia. Tilat on palautettava siivottuina. Jälkisiivous 31 €/h alv 24%	10,00 €/kerta	12,40 €/kerta
Myyntipaikan päivämaksu	Yksittäiset päivät veloitusetta	Paikkavaraus pakollinen	
Sähkö, valovirta	Maksetaan paikkavarausten yhteydessä. Sähkö saatavissa 9 paikkaan.	5,00 €/pv	6,20 €/pv
Joulukuusien myyntipaikan päivämaksu	Varaukset 31.10. mennessä, tarvittaessa arvonta paikoista	10,00 €/pv	12,40 €/pv
Toritapahtuma	Sopivuus torille arvioidaan tapauskohtaisesti	Sovitetaan tapauskohtaisesti erikseen	

Taulukon maksuihin lisätään kulloinkin voimassa oleva arvonlisävero, ellei toiminta ole arvonlisäverolain § 27 mukaisesti verotonta vuokrausta.

Toimija/myyjä vastaa itse myyntipaikan siisteydestä ja jätehuollosta. Myyjä/tapahtuman järjestäjä vastaa omaan toimintaansa liittyvistä tarvittavista luvista.

Venepaikkamaksut

Voimassa: 01.01.2024

Venepaikkojen vuokrat	Yksikkö	€ alv 0	€ alv 24%
<i>Venelaituriapaikat</i>			
Messilä			
Maksuluokka 1 Laituri B, leveys n. 2,4 - 2,9 m	kausi	154,35	191,40
Maksuluokka 2 Laituri E, leveys n. 2,1 - 2,2 m	kausi	216,45	268,39
Maksuluokka 3 Laiturit A, C, D, E, F leveys n. 2,3 - 3,0 m	kausi	242,18	300,30
Maksuluokka 4 Laiturit A, C, D, leveys n. 3,0 - 4,0 m	kausi	272,34	337,70
Maksuluokka 5 Laiturit A, D, F, leveys n. 4,0 - 4,5 m	kausi	407,18	504,90
Maksuluokka 1 Laituri B, leveys n. 2,4 - 2,9 m	kk (1.9. alkaen)	42,58	52,80
Maksuluokka 2 Laituri E, leveys n. 2,1 - 2,2 m	kk (1.9. alkaen)	55,89	69,30
Maksuluokka 3 Laiturit A, C, D, E, F leveys n. 2,3 - 3,0 m	kk (1.9. alkaen)	63,87	79,19
Maksuluokka 4 Laiturit A, C, D, leveys n. 3,0 - 4,0 m	kk (1.9. alkaen)	70,08	86,90
Maksuluokka 5 Laiturit A, D, F, leveys n. 4,0 - 4,5 m	kk (1.9. alkaen)	95,81	118,80
Pyhäniemi			
Laituri	kesäkausi	111,77	138,60
Paimela			
Laituri	kesäkausi	111,77	138,60
<i>Soutuvenepaikat</i>			
Messilä	kesäkausi	62,10	77,00
Pyhäniemi	kesäkausi	56,45	70,00
Kalliola	kesäkausi	56,45	70,00
Kukkila	kesäkausi	56,45	70,00
Paimela	kesäkausi	56,45	70,00
<i>Talvisäilytys</i>			
Messilä			
vene alle 10 m	talvikausi	245,73	304,70
vene 10-12 m	talvikausi	343,31	425,70
vene yli 12 m	talvikausi	457,74	567,60
Sataman valvontamaksu	kerta	50,00	62,00

Valvontamaksu peritään venepaikkojen käytön laiminlyönneistä esim.

- Merkitsemättömät veneet
- Vanhoilla merkeillä olevat veneet
- Messilän satamassa sähkökäyttö satamasääntöjen vastaisesti
- Muu satamasääntöjen vastainen toiminta

Vesihuoltolaitos hinnasto

Voimassa: 01.01.2023 alkaen.

Lisäksi sovelletaan Lahti Aqua Oy:n erillistä voimassa olevaa palvelumaksuhinnastoa.

Vesihuoltomaksuilla tulee vesihuoltolain mukaisesti kattaa kaikki vesihuoltopalveluiden tuottamisesta vesihuoltolaitokselle aiheutuvat kustannukset. Käyttö- ja perusmaksut ovat jatkuvia maksuja, jotka peritään liittyjiltä vuosittain. Liittymismaksu on kertaluontoinen ja se peritään kiinteistön liittyessä osaksi vesihuoltolaitoksen verkostoa.

Käyttömaksut

Käyttömaksut peritään vesimittarin mukaisen toteutuneen vedenkulutuksen mukaisesti. Käyttömaksuilla katetaan veden tuottamisesta ja jäteveden käsittelystä aiheutuvia kustannuksia sekä laitosten ja verkostojen ylläpitokustannuksia. Tavanomaisesta yhdyskuntajätevedestä selvästi poikkeavasta jätevedestä voidaan periä korotettua jätevesimaksua. Jos kiinteistö johtaa hulevesiä jätevesiviemäriin, peritään siitä korotettua jätevesimaksua (50 %). Korotetun käyttömaksun periminen aloitetaan kuuden (6) kuukauden kuluttua siitä, kun esim. tutkimuksin on osoitettu, että kiinteistön hulevedet edes osittain laskevat jätevesiviemäriin ja kiinteistön omistajaa on siitä kirjallisesti huomautettu, eikä hän ole tehnyt tarvittavia muutoksia hulevesien johtamiseen annetun määräajan puitteissa.

Mikäli kiinteistö on liittynyt pelkästään jätevesiviemäriin, eikä jäteveden määrää voi mitata, laskutetaan kiinteistöltä tällöin jätevesiviemärin käyttömaksua 250 m³:n vuotuisen kulutuksen mukaan.

Käyttömaksut	ALV 0 %	ALV 24 %
Vesimaksu	1,57 €/m ³	1,95 €/m ³
Jätevesimaksu	2,57 €/m ³	3,19 €/m ³

Perusmaksut

Perusmaksu peritään palvelujen käytöstä riippumatta siitä alkaen, kun kiinteistö on liitetty laitoksen verkostoon. Perusmaksu on vuosittainen maksu, jolla katetaan verkostojen ylläpito- ja saneerauskustannuksia sekä jatkuvasta toimintavarmuudesta koituvia kustannuksia. Alueilla, joilla vesihuoltopalvelujen tuottaminen on muuta aluetta kalliimpaa, voidaan periä korkeampaa perusmaksua vesihuoltolain aiheuttamisperiaatteen mukaisesti. Perusmaksut määräytyvät tasauslaskutuksen yhteydessä tarkastetun vuosikulutusarvion perusteella.

Perusmaksut	ALV 0 %	ALV 24 %
Kulutus < 500 m ³ /vuosi (pienkulutajat)	172,82 €/vuosi	214,30 €/vuosi
Kulutus < 500 m ³ /vuosi (Laitalan alueen pienkuluttajat)	271,35 €/vuosi	336,47 €/vuosi
Kulutus ≥ 500-1000 m ³ /vuosi	422,46 €/vuosi	523,85 €/vuosi
Kulutus > 1000 m ³ /vuosi (suurkuluttajat)	844,92 €/vuosi	1047,70 €/vuosi

Vapaa-ajan asuinrakennukset rinnastetaan perusmaksun osalta omakotitaloihin. Mikäli kiinteistössä on useampi vesimittari, peritään niistä jokaisesta kulutukseen perustuva perusmaksu.

Liittymismaksut

Liittymismaksu on kiinteistökohtainen ja oikeuttaa liittymään vesihuoltolaitoksen verkostoon liittymissopimuksen periaatteiden mukaisesti. Liittymismaksuilla katetaan vesihuoltoverkostojen rakentamiskustannuksia.

Liittymismaksu on verollinen ja siirtokelpoinen eli se siirtyy kiinteistöä myydessä uudelle omistajalle.

Mikäli liittymissopimus on tehty 1.4.2004-31.5.2020, voidaan liittymismaksu palauttaa kiinteistölle vesihuoltolaitoksen sopimusehtojen mukaisesti.

Liittymismaksu perustuu verkostoon liitettävien rakennusten rakennusluvan tai -lupien mukaiseen yhteenlaskettuun kerrosalaan joko kiinteänä ja laskennallisena maksuna.

Vapaa-ajan asuinrakennukset rinnastetaan liittymismaksun osalta omakotitaloihin.

Kiinteä maksu

	Vesiliittymä		Jätevesiliittymä		Hulevesiliittymä	
	ALV 0 %	ALV 24 %	ALV 0 %	ALV 24 %	ALV 0 %	ALV 24 %
Rakennusluvan tai -lupien mukainen kerrosala yhteensä						
Omakotitalot ≤ 150 k-m ²	2 000 €	2 480 €	3 600 €	4 464 €	1 600 €	1 984 €
Omakotitalot ja muut asuinrakennukset > 150 – 280 k-m ²	2 400 €	2 976 €	4 000 €	4 960 €	1 800 €	2 232 €

Laskennallinen maksu

Laskennallista maksua sovelletaan >280 k-m² asuinrakennuksiin sekä julkisiin ja teollisuusrakennuksiin yms.

	Vesiliittymä	Jätevesiliittymä	Hulevesiliittymä
ALV 0 %	2,20 €/k-m ²	3,60 €/k-m ²	1,60 €/k-m ²
ALV 24 %	2,73€/k-m ²	4,46 €/k-m ²	1,98 €/k-m ²

Kerrosalaan tai rakennusoikeuteen perustuva liittymismaksu lasketaan kaavalla (L)

$L = A * k * m$, jossa

A = kiinteistön kerrosala tai laajennuksen kerrosala (m²)

k = kiinteistötyypin kerroin

m = liittymismaksun yksikköhinta

Kiinteistötyyppi	Kerroin
Omakoti-, pari- ja rivitalo sekä vapaa-ajan rakennus (>280 k-m ²)	4
Asuinkerrostalo, maatalousrakennus ja teollisuusrakennus, joka käyttää merkittävästi vettä prosessissaan	3
Liikerakennus, julkinen rakennus ja teollisuusrakennus, joka käyttää vettä pääosin vain sosiaaliiloissa	2
Varastorakennus, jossa vettä käytetään vain sosiaaliiloissa	1

Minimiliittymismaksu on vesiliittymälle 2 000 € alv. 0 % (2 480 € alv. 24 %), jätevedelle 3 600 € alv.

0 % (4 464 € alv. 24 %) ja hulevedelle 1 600 € alv. 0 % (1 984 € alv. 24 %). Tätä sovelletaan myös rakennuksiin, joilla ei ole kerrosalaa (esim. kylmät huoltoasemat, parkkitalot).

Kohtuuttoman korkeaan liittymismaksuun johtavan rakennuksen tai laitoksen sekä erityiskuluttajien, esim. runsaasti vettä käyttävien teollisuuden ja laadultaan asumisjätevedestä poikkeavaa jätevedettä tuottavien liitty jien kertoimet määritellään tapauskohtaisesti. Liittymismaksusta päätetään tällöin arvioidun veden käytön ja kustannusten perusteella kunnanhallituksessa.

Mikäli jonkin alueen vesihuollon rakentamiskustannukset ovat olennaisesti suuremmat kuin keskimäärin, voidaan tällaiselta alueelta periä vesihuoltolain 19 § mukaisen aiheuttamisperiaatteen mukaisesti korotettua liittymismaksua, mikä määritetään tapauskohtaisesti toteutuvien kustannusten perusteella.

Toiminta-alueen ulkopuolella liittyminen

Kiinteistöt, jotka sijaitsevat vahvistettujen toiminta-alueiden ulkopuolella, voivat halutessaan liittyä yleiseen vesi- ja viemäriverkostoon. Tällöin kiinteistöt kustantavat itse liittymiseen tarvittavat tonttijohto-osuudet aina osoitettuun liittymiskohtaan asti. Liittymältä peritään myös täysimääräiset liittymismaksut.

Lisäliittymismaksu

Lisäliittymismaksua ei peritä, jos kiinteistön liittymismaksu on perustunut kaava-alueen mukaiseen rakennusoikeuteen.

Lisäliittymismaksu peritään, jos kiinteistötyyppi muuttuu tai rakennusluvan mukainen kerrosala lisääntyy alkuperäiseen verrattuna niin, että maksuluokan kerrosala ylittyy ja kiinteistö siirtyy seuraavaan maksuluokkaan. Kiinteistötyypin muuttuessa peritään lisäliittymismaksu kiinteistön rakennetun kerrosalan perusteella. Lisäliittymismaksu lasketaan voimassa olevan hinnaston mukaisesti vähentämällä uuden kiinteistötyypin maksusta aiemman kiinteistötyypin mukainen liittymismaksu riippumatta siitä, onko liittymismaksua aikanaan peritty.

Myös kohteissa, joiden liittymismaksu perustuu laskennalliseen maksuun, lisäliittymismaksua peritään laajennuksen kerrosalan perusteella sen kasvaessa alkuperäiseen verrattuna vähintään 10 % tai 100 k-m².

Palvelumaksut ja laskutukseen liittyvät maksut

Palvelumaksukäytäntö on 1.4.2015 alkaen yhtenäistetty Lahti Aqua Oy:n palveluhinnaston kanssa. Löydät palveluhinnaston Lahti Aqua Oy:n internet-sivuilta tai yhtiön asiakaspalvelusta.

25 euroa pienemmät veloitukset sekä 200 euroa pienemmät hyvitykset siirtyvät seuraavalle laskulle. Laskutusraja ei koske omistajanvaihdostilanteita, jolloin 5 euroa pienempää laskua ei peritä eikä 5 euroa pienempää hyvitystä palauteta.

Laskujäljennösten ja laskutustietojen kokoamisen kulut Lahti Aqua Oy:n hinnaston mukaisesti.

Ylisuoritukset

Palautamme ylisuuren suorituksen (yli 16 €) asiakkaan osoittamalle tilille. Tästä palautuksesta peritään Ropo Capital Oy:n hinnaston mukainen maksu. Alle 16 € ylisuorituksia emme palauta kuin asiakkaan erillisestä pyynnöstä.

Asiakastietojen tarkastus

Asiakkaalla on halutessaan oikeus 365 päivän välein tarkastaa veloituksetta tietonsa Lahti Aqua Oy:n rekisteristä. Mikäli tietoja pyydetään keräämään useammin kuin 365 päivän välein, yhtiöllä on oikeus periä siitä maksu.

Yhteystiedot

Laskun sisältöä koskevat yhteydenotot:	Lahti Aqua Oy, Satamakatu 4, 15141 Lahti (03) 851 5920, www.lahtiaqua.fi lahtiaqua@lahtiaqua.fi
Liittymispalvelu/ tekninen neuvonta ja sopimukset:	(03) 851 5917, (03) 851 5929
Laskun maksua koskevat yhteydenotot:	Ropo Capitalin asiakaspalvelu (09) 2315 0460 lahtiaqua@ropocapital.fi

<http://www.ropo.online.fi> -palvelu on avoinna 24/7 koskien henkilöasiakkaiden viivästyneitä maksuja tai eräpäivän siirtoa. Laskujen perinnän hoitaa Ropo Capital Oy hinnastonsa mukaisesti.

Vikailmoitukset/päivystys

Yleisen vesi- ja viemäriverkoston vikailmoitukset Lahti Aqua Oy:n päivystävään numeroon 0800 3 0808 (24h). Kiinteistön sisäisissä vesi- ja viemäriongelmissa pyydetään ottamaan yhteyttä kiinteistön huoltomieheen tai LVI-asennusliikkeeseen.

Ympäristönsuojeluviranomaisen taksa

Voimassa: 01.01.2023 alkaen

1 § Soveltamisala

- 1.1 Hollolan kunnan ympäristönsuojeluviranomainen perii käsittelymaksun tämän taksan mukaisesti ympäristönsuojelulain (527/2014), jätelain (646/2011), vesilain (587/2011), merenkulun ympäristönsuojelulain (1672/2009), maastoliikennelain (1710/1995), vesiliikennelain (782/2019) sekä lain eräiden ympäristöllisten lupamenettelyjen yhteensovittamisesta (764/2019) mukaisen luvan, ilmoituksen tai muun asian käsittelystä ja ympäristönsuojelulain mukaisesta valvonnasta.

2 § Maksujen määräytymisperusteet

- 2.1 Ympäristönsuojeluviranomaisen maksut perustuvat asioiden käsittelyn ja valvonnan keskimääräiseen omakustannusarvoon, joka sisältää käsittelystä viranomaiselle aiheutuneet kokonaiskustannukset. Kokonaiskustannuksiin kuuluvat asian käsittelystä aiheutuvien erilliskustannusten lisäksi käsittelyn aiheuttama osuus hallinto-, toimitila- ja pääomakustannuksista sekä muista viranomaisen yhteiskustannuksista.
- 2.3 Ympäristönsuojeluviranomaisen asian käsittelyn omakustannusarvo on 51,00 € tunnilta.

3 § Lupien, ilmoitusten ja muiden asioiden käsittelymaksut

- 3.1 Lupien, ilmoitusten ja muiden asioiden käsittelystä ja valvontatoimenpiteistä perittävät maksut on esitetty liitteenä olevassa maksutaulukossa, jonka muuttamisesta päättää teknisen lautakunnan valvontajaosto tässä päätöksessä esitettyjen perusteiden mukaisesti.
- 3.2 Ympäristönsuojelulain muutoksen 1166/2018 myötä osa aiemmin ympäristölupavelvollisista toiminnoista siirtyi yleisen ilmoitusmenettelyn (YSL 10 a luku) piiriin. Yleisen ilmoitusmenettelyn mukaisen ilmoituspäätöksen valmistelun maksu on sama, kuin vastaavan toiminnan ympäristölupapäätöksen valmistelun maksu. Maksut on esitetty tämän taksan liitteenä olevassa maksutaulukossa.

Maksu on sama, koska ympäristönsuojeluviranomainen ei tiedä uuden menettelyn vaikutusta päätökseen liittyvään työmäärään. Ilmoitusmenettelyä koskevan lainsäädännön perusteella vaikuttaa siltä, että kokonaistyömäärä ei muutu ympäristölupamenettelyyn verrattuna. Taksaa tullaan päivittämään kokonaisuudessaan lähitulevaisuudessa, jolloin ilmoitusmenettelyn taksoja harkitaan uudelleen.

4 § Menettelyn laajuudesta johtuvat lisämaksut

- 4.1 Edellä 3 §:ssä mainitun maksun lisäksi peritään asian käsittelystä seuraavat lisämaksut:

- a) asiantuntijaviranomaisen lausunto erillisen laskun mukaisesti tai vähintään 100 euroa lausunolta
- b) konsultti- tai asiantuntijaselvitys erillisen laskun mukaisesti
- c) ympäristönsuojeluasetuksen 13 §:n 2 momentissa tarkoitettujen kuulemistilaisuuden tai katselmuksen järjestämisestä aiheutuneet kulut sekä 100 euroa tilaisuudelta
- d) ilmoituskulut, jotka koskevat kuulutuksen sekä päätöksen julkaisemista lehti-ilmoituksella 400 €.

Mikäli lehti-ilmoitusten todelliset kulut ylittävät edellä mainitun summan, niin lehti-ilmoituskustannukset voidaan veloittaa yli menevältä osalta toteutuneiden kustannusten mukaisesti.

5 § Maksun alentaminen

- 5.1 Mikäli asian käsittelyn vaatima työmäärä on merkittävästi keskimääräistä vähäisempi, voidaan käsittelymaksu määrätä enintään 50 prosenttia 3 §:n mukaista maksua pienemmäksi.
- 5.2 Kyseessä on toiminnan olennainen muuttaminen (YSL 29 §), jolloin käsittelymaksu voidaan määrätä enintään 50 prosenttia 3 §:n mukaista maksua pienemmäksi.
- 5.3 Kyseessä on luvan tai ilmoituspäätöksen teknisluontoinen muuttaminen tai muu lupamääräysten vähäinen muutos, jonka vaatima työmäärä on merkittävästi keskimääräistä pienempi, voidaan käsittelymaksu määrätä enintään 80 prosenttia 3 §:n mukaista maksua pienemmäksi.
- 5.4 Ympäristönsuojelulain 41 §:ssä tarkoitetun lupa-asian käsittelystä peritään yhdistetty maksu siten, että perusmaksultaan kalleimman toiminnan lupamaksuun lisätään muiden toimintojen osuutena 50 % näiden toimintojen maksusta.
- 5.5 Mikäli hakemuksen kohteena olevan laitoksen tai toiminnan käytössä on varmennettu ympäristöasioiden hallintajärjestelmä, energiatehokkuussopimus tai muu vastaava järjestelmä tai maatalouden ympäristötukijärjestelmään liittyviä vapaaehtoisia vesiympäristön suojaustoimenpiteitä, joiden voidaan katsoa vähentävän tarvetta selvittää toimintaa tai antaa tarkkailua tai seurantaa koskevia lupamääräyksiä, voidaan käsittelymaksu määrätä enintään 20 % 3 §:n mukaista maksua pienemmäksi.

6 § Käsittelymaksun määrääminen poikkeustapauksissa

- 6.1 Milloin tämän taksan soveltaminen johtaa luvan, ilmoituksen tai muuan asian luonne ja merkitys huomioon ottaen kohtuuttoman suureen tai pieneen maksuun, voidaan erityisistä syistä käsittelymaksu määrä enintään 50 % 3 §:n mukaista maksua alhaisemmaksi tai korkeammaksi.

6.2 Mikäli asian käsittelyn vaatima työmäärä on merkittävästi keskimääräistä suurempi, voidaan käsittelymaksu määrätä enintään 50 % 3 §:n mukaista maksua suuremmaksi.

7 § Hakemuksen, ilmoituksen tai muun asian peruuttaminen tai keskeytyminen

7.1 Mikäli hakija peruuttaa hakemuksensa tai ilmoituksensa tai muu asian käsittely kunnan ympäristönsuojeluviranomaisessa keskeytyy muusta syystä ennen päätöksen antamista ja viranomaisen on ryhtynyt toimiin hakemuksen käsittelemiseksi, peritään 3 §:n mukaisesta maksusta 50 % sekä muut hakemuksen käsittelystä aiheutuneet kustannukset 4 §:n mukaisesti.

8 § Hakemuksen tai ilmoituksen hylkääminen tai tutkimatta jättäminen

8.1 Hakemuksesta tai ilmoituksesta, josta on tehty hylkäävä päätös, peritään tämän taksan mukainen maksu. Mikäli hylkäävän päätöksen perusteet ovat niin selkeät, että asian laajemmalle käsittelylle ei ole ollut perusteita, voidaan maksu määrätä 50 % 3 §:n mukaista maksua pienemmäksi. Lisäksi peritään muut asian käsittelystä johtuneet kustannukset 4 §:n mukaisesti.

8.2 Jos hakemus tai ilmoitus on päätetty jättää tutkittavaksi ottamatta, maksua ei peritä.

9 § Palautetun hakemuksen käsittelymaksu

9.1 Mikäli tuomioistuin palauttaa asian uudelleen käsiteltäväksi, peritään asian käsittelystä tämän taksan mukainen maksu, josta vähennetään, mitä samassa asiassa aikaisemmin annetusta ympäristönsuojeluviranomaisen päätöksestä on peritty.

9.2 Jos tuomioistuin muutoksenhaun johdosta kumoaa päätöksen sen vuoksi, että hakija ei ole ollut hakemansa luvan tarpeessa, palautetaan mahdollisesti peritty maksu kokonaisuudessaan.

10 § Ympäristönsuojelulain mukaiset valvontamaksut

10.1 Ympäristönsuojelun valvontaohjelman mukaisesta suunnitelmallisesta tarkastuksesta ja muusta valvontaohjelmaan perustuvasta säännöllisestä valvonnasta sekä hallintopakkoasiassa annetun kiellon, määräyksen tai keskeyttämisen valvomiseksi tehtävästä tarkastuksesta peritään maksutaulukon mukainen valvontamaksu.

10.2 Mikäli tarkastuksen yhteydessä annetaan määräys tai pyydetään toiminnanharjoittajalta selvitys, jonka tämä toimittaa valvontaviranomaiselle, on määräyksen valmistelusta tai selvityksen käsittelystä johtuvasta työmäärästä mahdollisuus periä maksu osana tarkastusmaksua.

10.3 Toiminnanharjoittajan peruuttamatta jättämästä, sovitusta tarkastuksesta peritään maksu käytetyn työajan mukaan.

11 § Jätelain mukaiset valvontamaksut

- 11.1 Jätelain valvontasuunnitelman mukaisista määräaikaistarkastuksista ja muista säännöllisistä valvontatoimista peritään taksan mukaista valvontamaksua.
- 11.2 Tämän taksan mukainen valvontamaksu peritään myös tarkastuksista ja muista valvontatoimista, jotka ovat tarpeen roskaantumista koskevan siivousmääräyksen, jätelain 125 §:n yksittäisen määräyksen tai jätelain 126 §:n mukaisen kiellon tai määräyksen antamiseksi ja sen noudattamisen valvomiseksi.

12 § Valvontamaksujen määrääminen poikkeustapauksissa

- 12.1 Milloin tämän taksan soveltaminen johtaa kohtuuttomaan suureen tai pieneen valvontamaksuun, voidaan erityisistä syistä maksu määrätä enintään 50 % maksutaulukon mukaista maksua alhaisemmaksi tai korkeammaksi.

13 § Mikroyritysten valvontamaksujen kohtuullistaminen

- 13.1 Ympäristönsuojelulain 206 §:n tarkoittamien mikroyritysten valvontamaksu voidaan määrätä 30 % 3 §:n mukaista maksu pienemmäksi. Alennus edellyttää, että toiminnanharjoittaja on viimeistään tarkastuksen yhteydessä annettava valvontaviranomaiselle riittävät työntekijämäärää, liikevaihtoa tai tasetta koskevat tiedot alennuksen myöntämiseksi.

14 § Vakuuspäätöksen maksu

- 14.1 Jos luvan hakija jättää ympäristönsuojelulain 199 §:n 1 momentin mukaisen vakuuden, peritään vakuusasian käsittelystä lisämaksu, joka on 10 prosenttia kyseistä toimintaa koskevasta 3 §:n mukaisesta maksusta.
- 14.2 Jos luvanhaltija hakee luvan myöntämisen jälkeen 199 §:n 2 momentin mukaisesti oikeutta aloittaa toiminta ennen lupapäätöksen tuloa lainvoimaiseksi, peritään vakuusasian käsittelystä maksu.

15 § Maksusta, maksun palauttamisesta ja poikkeuksesta päättäminen

- 15.1 Maksusta, maksun palauttamisesta, maksun alentamisesta ja maksun lykkäämisestä määrää tässä taksassa säädetyin perustein ympäristönsuojeluviranomainen tai se viranhaltija, jolle pääasiasta päättäminen on siirretty.

Lupamaksuista määrätään pääasiaa koskevassa päätöksessä tai samanaikaisesti annettavalla erillisellä päätöksellä. Mikäli maksusta tehdään erillinen päätös, tulee päätös ja maksulippu lähettää maksuvelvolliselle samalla kuin pääasia koskeva päätös.

Niiden maksujen kohdalla, jotka pannaan maksuun ilman hallintopäätöstä, voidaan katsoa maksun itsessään olevan päätös maksusta, eikä erillistä päätöstä asiasta tarvitse tehdä.

16 § Maksun suorittaminen ja periminen

- 16.1 Maksu on suoritettava 14 vuorokauden kuluessa siitä, kun asiaa koskeva päätös on annettu. Viivästyneestä maksusta peritään kulloinkin voimassa olevaa viivästyskorkoa korkolain (633/1982) 4 §:ssä tarkoitetun korkokannan mukaan.
- 16.2 Mikäli tämän taksan mukaista maksua ei muistutuksesta huolimatta ole maksettu, voidaan se periä ulosottoina ilman erillistä tuomiota tai päätöstä siinä järjestyksessä kuin verojen ja maksujen perimisestä ulosottoin annetussa laissa (706/2007) säädetään (YSL 205 §).

17 § Voimaantulo ja siirtymäsäännökset

- 17.1 Tämä taksa tulee voimaan 1.1.2023.
- 17.2 Maksu määräytyy tämän taksan mukaisesti asioissa, jotka ovat tulleet vireille sekä joista on kuulutettu tai muuten annettu tieto asianosaisille tämän taksan voimaantulopäivän päivän jälkeen.

Tämä taksa kumoaa Hollolan elinvoimavaliokunnan 11.2.2020 § 6 hyväksymän ympäristönsuojeluviranomaisen taksan.

MAKSUTAULUKKO

Liite

Maksutaulukko sisältää Hollolan kunnan ympäristönsuojeluviranomaisen maksut ympäristönsuojelulain, vesilain, jätelain ja merenkulun ympäristönsuojelulain mukaisten lupien, ilmoitusten ja muiden asioiden käsittelyssä sekä ympäristönsuojelulain mukaisissa valvontatoimenpiteissä.

1. Ympäristölupaa edellyttävän laitoksen tai toiminnan lupapäätöksen valmistelu (YSA 2 §)	Maksu euroa
Metsäteollisuus muu puunsuojakemikaaleja käyttävä laitos kuin puun kyllästämö	4 080
Metalliteollisuus metallien tai muovien pintakäsittely elektrolyyttistä tai kemiallista menetelmää käyttäen	4 080
Energiantuotanto polttoaineiden polttaminen laitoksessa, jossa on yksi tai useampi polttoaineteholtaan vähintään 20 MW kiinteää polttoainetta polttava energiantuotantoyksikkö ja laitosalueen kaikkien energiantuotantoyksiköiden yhteenlaskettu polttoaineteho on alle 50 MW	4 080
Polttoaineiden valmistus taikka kemikaalien tai polttonesteiden varastointi tai käsittely	
a) puuta raaka-aineena käyttävä grillihiilien valmistuslaitos	2 805
b) nestemäisten polttoaineiden jakeluasema	2 805
c) muu polttonesteiden jakeluasema tai vaarallisten nestemäisten kemikaalien varasto	2 805
d) kivihiilivarasto	2 805

Orgaanisia liuottimia käyttävä toiminta	
a) toiminnot, joissa käytetään haihtuvia orgaanisia yhdisteitä	4 080
b) laitos, jossa käytetään orgaanisia liuottimia	4 080
Malmien tai mineraalien kaivaminen tai maaperän ainesten otto	
a) kivenlouhimo tai muu kuin maanrakennustoimintaan liittyvä kiven louhinta	4 080
b) kiinteä tai tietylle alueelle sijoitettava siirrettävä murskaamo tai kalkkikiven jauhatus	4 080
Maa-aineslain ja ympäristönsuojelulain mukaisten yhteiskäsittelylupien käsittelystä kunnalle perittävästä maksusta määrätään maa-aineslain mukaisessa taksassa.	
Mineraalituotteiden valmistus	
a) keramiikka- tai posliinitehdas	3 468
b) kevytsoratehdas	3 468
c) kiinteä betoniasema tai betonituotetehdas	3 468
d) kevytbetonitehdas	3 468
Nahan tai tekstiilien laitospesintä tai käsittely	
tekstiilien vesipesula tai muu kuin rekisteröitävä kemiallinen pesula	2 040
Elintarvikkeiden tai rehujen valmistus	
a) teurastamo	3 570
b) lihaa tai lihatuotteita käsittelevä tai jalostava laitos	3 570
c) kalaa tai kalastustuotteita käsittelevä tai jalostava laitos	3 570
d) perunan tai juuresten käsittely- tai jalostuslaitos	2 295
e) vihannesten, öljykasvien, melassin tai mallasohran käsittely- ja jalostuslaitos	2 295
f) muu kuin d ja e kohdassa tarkoitettu kasvipöytäisiä raaka-aineita käsittelevä tai niistä tuotteita jalostava laitos	2 295
g) panimo	3 570
h) siiderin tai viinin valmistus käymisteitse	3 570
i) muu virvoitus- tai alkoholijuomia valmistava laitos	3 570
j) rehua tai rehuvalkuaista valmistava tai sekoittava teollinen laitos	2 805
k) jäätelötehdas tai juustomeijeri	3 570
l) eineksiä valmistava laitos	2 295
m) pelkän maidon keräily-, käsittely- tai jalostuslaitos	3 570
n) makeistehdas	3 570
o) mallas-, alkoholi- tai virvoitusjuoma pakkaamo	3 570
Eläinsuojat ja kalankasvatus	
a) eläinsuoja	2 040
b) turkistarha	2 040
Liikenne	
a) muu lentopaikka kuin lentoasema	3 570
b) linja-auto, kuorma-auto- tai työkonevarikko	2 805
c) ulkona sijaitseva moottoriurheilurata	3 570

Jätteiden ammattimainen tai laitosmainen käsittely sekä jätevesien käsittely	
a) maankaatopaikka	2 805
b) pilaantumattoman maa-ainesjätteen, betoni-, tiili- tai asfalttijätteen tai pysyvän jätteen muu kuin kaatopaikkakäsittely	2 805
c) kotitaloudessa tai siihen rinnastettavassa toiminnassa syntyneen vaarallisen jätteen varastointipaikka tai vaarallisiksi jätteiksi luokiteltavien romuajoneuvojen tai käytöstä poistettujen sähkö- ja elektroniikkajätteiden varastointipaikka	2 805
d) autopurkamo	2 805
e) ruhojen tai eläinperäisen jätteen käsittelylaitos	2 805
a) muu jätteen hyödyntäminen tai käsittely, joka on ammattimaista tai laitosmaista	2 805
Muu toiminta	
a) ulkona sijaitseva ampumarata	3 570
b) pysyvä, ulkona sijaitseva laitosmainen suihkupuhaluspaikka	2 805
c) kiinteä eläintarha tai huvipuisto	3 570
d) krematorio ja pieneläinten polttolaitos	3 570
2. YsL 27 §:n mukainen ympäristölupaa edellyttävä toiminta	
– jätevesien johtaminen, josta saattaa aiheutua ojan, lähteen tai vesilain 1 luvun 3 §:n 1 momentin 6 kohdassa tarkoitetun noron pilaantumista	1 758
– toiminta, josta saattaa ympäristössä aiheutua eräistä naapurussuhdelaista annetun lain (26/1920) 17 §:n 1 momentissa tarkoitettua kohtuutonta rasitusta	2 805
3. YSL 28 §:n mukainen luvanvaraisuus pohjavesialueella	
– asfalttiasema, energiantuotantolaitos tai jakeluasema	2 805
– YSL:n liitteessä 1 tai 2 tarkoitettu, mutta niitä vähäisempi toiminta	2 805
4. YsL 64 §:n mukainen päätös seuranta- ja tarkkailusuunnitelman hyväksymisestä	51 €/h
5. YsL 65 §:n mukainen päätös tarkkailumääräysten muuttamisesta	153
6. YsL 9 luvun mukainen luvan voimassaolo, muuttaminen sekä toiminnan lopettaminen	
– päätös luvan raukeamisesta (88 §)	51 €/h
– luvan muuttaminen, joka on tullut vireille viranomaisen tai toiminnanharjoittajan hakemuksesta (89 §)	51 €/h
– kirjallinen lausuma luvan selventämiseksi (92 §)	51 €/h
– lopettamismääräykset (94 §)	51 €/h
7. YsL 116 §:n mukainen toiminnan rekisteröinti	
– energiantuotantoyksikkö	816
– asfalttiasema	816
– polttoaineiden jakeluasema	816
– kemiallinen pesula	816
– orgaanisia liuottimia käyttävä toiminta tai laitos	816

8. YsL 12 luvun mukaisten ilmoitusten käsittely a) tilapäistä melua tai tärinää aiheuttava toiminta, laaja kuuleminen (118 §) b) tilapäistä melua tai tärinää aiheuttava toiminta, suppea kuuleminen (118 §) c) myöhässä (<14 vrk) tulleen ilmoituksen käsittely, suppea kuuleminen (118 §) d) koeluontoinen toiminta (119 §) e) poikkeukselliset tilanteet (120 §)	408 306 408 561 561
9. YsL 157 §:n mukainen talousvesien käsittelyvaatimuksista poikkeaminen	255
10. YsL 168 §:n mukaiset valvontamaksut – valvontaohjelmaan perustuva määräaikaistarkastus – vaativa määräaikaistarkastus – suunnitelmalliseen tarkastukseen liittyvä uusintatarkastus – valvontaohjelmaan perustuvan kohteen suunnitelmallinen tarkastus niissä kohteissa, joissa tehdään yhtä aikaa sekä suunnitelmallinen maa-ainestarkastus että suunnitelmallinen ympäristötarkastus, eikä kyseessä vielä ole yhteisluvan valvonta – päätöksessä/asetuksessa määrätyn vuosiraportin tarkistaminen – päätöksessä/asetuksessa määrätyn tarkkailutuloksetraportin tarkastaminen – kehotuskirje mikäli vuosiraporttia/ tarkkailutuloksetraporttia ei ole toimitettu ajallaan Maa-ainelain ja ympäristönsuojelulain mukaisten yhteislupien valvontamaksusta määrätään maa-ainestaksassa	255 510 153 153 51 51 51
11. YsL 175 ja 176 §:n mukainen tarkastus hallintopakkomääräyksen valvomiseksi	204
12. YsL 181 §:n mukainen tarkastus toiminnan keskeyttämisen noudattamiseksi	204
13. YsL 199 §:n maksut toiminnan aloittamisesta muutoksenhausta huolimatta – maksu vakuusmaksun käsittelystä – toiminnan aloittamislupaa koskeva erillinen päätös	10 %:n lisämaksu kohdan 13.1 mukaisesti 153
14. Vesilain mukaisten asioiden käsittely – talousveden ottamisen rajoittaminen (VL 4:2) – ojitusta koskevat erimielisyydet (VL 5:5) – oikeus ojittaa toisen alueella (VL 5:9) – muun kuin kuivatusveden johtaminen toisen ojaan (VL 5:14)	408 612 408 408

<p>15. Jätelain mukaisten asioiden käsittely</p> <ul style="list-style-type: none"> - jätteiden ammattimaisesta keräyksestä jätehuoltorekisteriin merkitsemistä varten tehtävän ilmoituksen käsittely (100 §) - mittauksen ja tutkimusten kohtuulliset kustannukset laskun mukaisesti (123 §) - valvontaohjelman mukainen määräaikaistarkastus (124 §) - vuosiraportin tarkastaminen - tarkkailuraportin tarkastaminen - kehotuskirje mikäli vuosiraporttia/ tarkkailutulokset ei ole toimitettu ajallaan - tarkastus tai muu valvontatoimi, joka on tarpeen 75 §:ssä (roskaantuneen alueen siivoamisesta määrääminen), 125 §:ssä (yksittäisen määräyksen antaminen) ja 126 §:ssä (rikkomuksen tai laiminlyönnin oikaiseminen) tarkoitetun kiellon tai määräyksen antamiseksi ja sen noudattamisen valvomiseksi 	<p>102</p> <p>255</p> <p>51</p> <p>51</p> <p>51</p> <p>204</p>
<p>16. Merenkulun ympäristönsuojelulain 9 luvun mukaisten asioiden käsittely</p> <ul style="list-style-type: none"> - huvivenesataman jätehuoltosuunnitelman tarkistaminen, hyväksyminen ja merkitseminen ympäristönsuojelun tietojärjestelmään 	<p>153</p>
<p>17. Vesiliikennelain mukaisten asioiden käsittely (106 §)</p> <ul style="list-style-type: none"> - vesiliikennelain mukaisen lupa-asian käsittely 	<p>51 € / h</p>
<p>18. Maastoliikennelain mukaisten asioiden käsittely (31 §)</p> <ul style="list-style-type: none"> - maastoliikennelain mukaisen lupa-asian käsittely 	<p>51 € / h</p>
<p>19. Laki eräiden ympäristöllisten lupamenettelyjen yhteensovittamisesta (16 §)</p> <ul style="list-style-type: none"> - yhteensovittamisesta perittävä maksu 	<p>51 € / h</p>
<p>19. Muiden asioiden käsittely</p> <ul style="list-style-type: none"> - muiden kuin viranomaisen tai haittaa kärsivän asian aloitteesta vireille paneman perusteettoman asian käsittely - ympäristönsuojelumääräyksistä poikkeamisen käsittely - muu kunnan ympäristönsuojeluviranomaisen lakisääteisen tehtävän käsittely 	<p>510</p> <p>153</p> <p>51 €/h</p>



Hollolan kunta

PL 66, 15870 Hollola

Puh. (03) 880 111

kirjaamo@hollola.fi

sähköposti: etunimi.sukunimi@hollola.fi

www.hollola.fi

<https://twitter.com/HollolanKunta> <https://www.facebook.com/hollolankunta/>